

Государственное бюджетное дошкольное образовательное учреждение  
детский сад № 81 комбинированного вида Фрунзенского района  
Санкт-Петербурга

**ПРИНЯТ**

Общим собранием  
работников  
ГБДОУ детский сад №81  
Фрунзенского района СПб  
Протокол № 4 от 18.03.2026 г.

**УТВЕРЖДЕН**

Заведующий ГБДОУ детский сад № 81  
Фрунзенского района СПб  
\_\_\_\_\_ Т.Ю. Захарова  
Приказ № 26 о/д от 23.03.2026 г.

С учетом мнения совета родителей  
Протокол № 3 от 19.03.2026 г.

**ОТЧЕТ**

**о проведении самообследования**

государственного бюджетного дошкольного образовательного  
учреждения детский сад № 81 комбинированного вида  
Фрунзенского района Санкт-Петербурга за 2025 год

**Санкт-Петербург**

**2026**

## 1. Общие сведения

Отчет по самообследованию Государственного бюджетного дошкольного образовательного учреждения детский сад № 81 комбинированного вида Фрунзенского района Санкт-Петербурга (далее – образовательное учреждение, ОУ) обеспечивает доступность и открытость информации о деятельности дошкольного учреждения и реализует требования ст. 28 Федерального закона «Об образовании в РФ» от 29.12.2012 № 273-ФЗ.

Основанием для осуществления процедуры самообследования являются:

- приказ Министерства образования и науки Российской Федерации от 14.06.2013 № 462 «Об утверждении Порядка проведения самообследования образовательной организацией»;
- приказ Министерства образования и науки Российской Федерации от 10.12.2013 № 1324 «Об утверждении показателей деятельности образовательной организации, подлежащей самообследованию»;
- приказ Министерства образования и науки Российской Федерации от 14.12.2017 № 1218 «О внесении изменений в Порядок проведения самообследования образовательной организацией, подлежащей самообследованию от 14.06.2013 № 462»;
- Положение Образовательного учреждения «О порядке подготовки и проведении самообследования»;
- Приказ заведующего об организации проведения самообследования за 2025 год 90 о/д от 26.12.2025 года.

### 1.1 Общая характеристика образовательного учреждения

Учредителями образовательного учреждения являются:

- субъект Российской Федерации - город федерального значения Санкт-Петербург, в лице исполнительного органа государственной власти Санкт-Петербурга - администрации Фрунзенского района Санкт-Петербурга;
- Комитет по образованию Санкт-Петербурга;
- отдел образования Фрунзенского района Санкт – Петербурга.

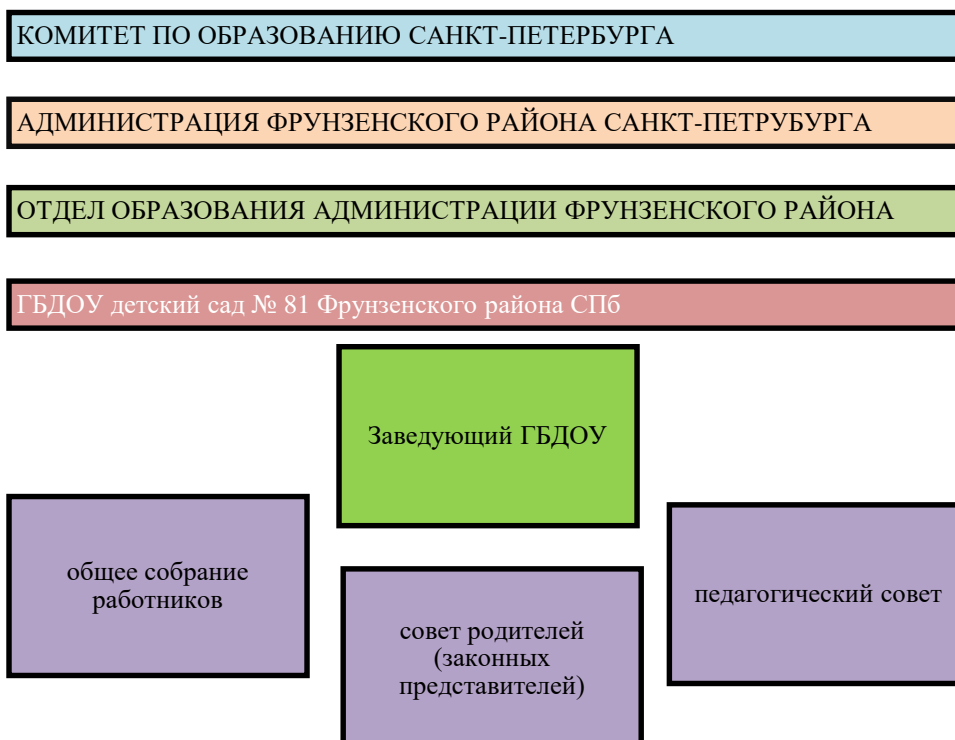
<b>Полное наименование ОУ по Уставу</b>	Государственное бюджетное дошкольное образовательное учреждение детский сад № 81 комбинированного вида Фрунзенского района Санкт-Петербурга
<b>Краткое наименование ОУ по Уставу</b>	ГБДОУ детский сад № 81 Фрунзенского –р-на СПб
<b>Полный адрес ОУ, включая индекс</b>	192212, Санкт-Петербург, улица Будапештская дом 23, корпус 3, литер А
<b>Телефон, факс</b>	+7 (812) 246-61-62 +7 (812) 246-41-50 /Медицинский кабинет/
<b>e-mail</b>	<a href="mailto:info.doufr081@obr.gov.spb.ru">info.doufr081@obr.gov.spb.ru</a>

<b>Адрес официального сайта ОУ</b>	<a href="https://ds081.oshkole.ru">https://ds081.oshkole.ru</a>
<b>ФИО руководителя</b>	Захарова Татьяна Юрьевна
<b>Лицензия на право ведения образовательной деятельности</b>	Выдана 16 марта 2012 года, бессрочно, регистрационный номер 466, с приложениями: № 3 (взамен ранее выданного приложения № 1) – уровень образования - дошкольное образование, 78П01№0006738, 03.07.2015 № 4 (взамен ранее выданного приложения № 2) – уровень образования – дополнительное образование детей и взрослых, 78П01 № 0003572, 14.11.2017
<b>Режим работы ОУ</b>	С 7.00 до 19.00, ежедневно, выходные: суббота, воскресенье, праздничные дни, установленные в соответствии с производственным календарем

## 1.2 Характеристика системы управления Образовательной организацией

Управление ГБДОУ осуществляется в соответствии с действующим законодательством и Уставом ГБДОУ детский сад № 81 и строится на принципах единоначалия и коллегиальности.

### СТРУКТУРА УПРАВЛЕНИЯ ОБРАЗОВАТЕЛЬНЫМ УЧРЕЖДЕНИЕМ



Руководство деятельностью ГБДОУ осуществляется заведующим, который назначается на должность и освобождается от должности Учредителем. Заведующий осуществляет непосредственное руководство детским садом и несет ответственность за деятельность учреждения. Коллегиальными органами управления Образовательным учреждением являются:

- Общее собрание работников Образовательного учреждения,
- Педагогический совет Образовательного учреждения

Данные коллегиальные органы управления Образовательного учреждения созданы и действуют в соответствии с законодательством, Уставом ГБДОУ детский сад № 81 и положениями об этих органах, утвержденными Образовательным учреждением.

К компетенции Общего собрания относится:

- утверждение ежегодного отчета о поступлении и расходовании финансовых и материальных средств Образовательного учреждения, а также отчета о результатах самообследования;
- разработка и принятие правил внутреннего распорядка воспитанников, правил внутреннего трудового распорядка, иных локальных нормативных актов Образовательного учреждения;
- рассмотрение и принятие проекта новой редакции Устава Образовательного учреждения, проектов изменений и дополнений, вносимых в Устав;
- рассмотрение и обсуждение вопросов стратегии развития Образовательного учреждения;
- рассмотрение и обсуждение вопросов материально-технического обеспечения и оснащения образовательного процесса;
- заслушивание отчетов заведующего Образовательным учреждением и коллегиальных органов управления Образовательного учреждения по вопросам их деятельности;
- рассмотрение иных вопросов деятельности Образовательного учреждения, вынесенных на рассмотрение заведующим Образовательным учреждением, коллегиальными органами управления Образовательного учреждения.

**1.2.1** К компетенции Педагогического совета относится решение следующих вопросов:

- организация и совершенствование методического обеспечения образовательного процесса;
- разработка и принятие образовательных программ;
- рассмотрение организации и осуществления образовательного процесса в соответствии с настоящим Уставом, полученной лицензией на осуществление образовательной деятельности;
- рассмотрение вопросов своевременности предоставления отдельным категориям воспитанников дополнительных мер социальной поддержки и видов

материального обеспечения, предусмотренных действующим законодательством;

- рассмотрение и выработка предложений по улучшению работы по обеспечению питанием и медицинскому обеспечению воспитанников и работников Образовательного учреждения;

- рассмотрение и формирование предложений по улучшению деятельности педагогических организаций и методических объединений.

**1.2.2** В целях учета мнения родителей (законных представителей) воспитанников и педагогических работников по вопросам управления Образовательным учреждением и при принятии Образовательным учреждением локальных нормативных актов, затрагивающих их права и законные интересы, по инициативе родителей (законных представителей) воспитанников и педагогических работников в Образовательном учреждении: создается совет родителей (законных представителей) воспитанников.

***Вывод: В ГБДОУ № 81 создана структура управления в соответствии с целями и содержанием работы учреждения.***

## **2. Оценка образовательной деятельности, содержание и качество подготовки обучающихся**

ГБДОУ детский сад № 81 комбинированного вида Фрунзенского района Санкт-Петербурга функционирует в соответствии с нормативными документами в сфере образования Российской Федерации.

ГБДОУ детский сад № 81 комбинированного вида Фрунзенского района Санкт-Петербурга в своей деятельности руководствуется Конституцией Российской Федерации, Гражданским кодексом Российской Федерации, Семейным кодексом РФ, федеральными законами, указами и распоряжениями Президента Российской Федерации, постановлениями и распоряжениями Правительства Российской Федерации и Санкт-Петербурга, решениями вышестоящих органов, осуществляющих управление в области образования, Уставом.

**Основной целью деятельности** Образовательного учреждения является осуществление образовательной деятельности по образовательной программе дошкольного образования (ОП ДО), адаптированной образовательной программе для обучающихся с ограниченными возможностями здоровья (АОП ДО) (с тяжелыми нарушениями речи, с задержкой психического развития), присмотр и уход за детьми. В 2025 учебном году содержание образовательной деятельности в ДОУ определялось ОП ДО и АОП ДО, разработанными в соответствии с федеральной образовательной программой дошкольного образования (ФОП ДО) и федеральной адаптированной образовательной программой дошкольного образования (ФАОП ДО), обновленным ФГОС ДО.

**Предметом деятельности** Образовательного учреждения является:

- реализация образовательной программы дошкольного образования, образовательной программы дошкольного образования, адаптированной для

обучающихся с ограниченными возможностями здоровья (с тяжелыми нарушениями речи, с задержкой психического развития), дополнительных общеразвивающих программ;

- присмотр и уход за детьми.

В Образовательном учреждении обеспечивается равный доступ к образованию обучающихся с учетом разнообразия особых образовательных потребностей и индивидуальных возможностей.

Прием детей в Образовательное учреждение осуществляется в порядке, установленном действующим законодательством.

Прием в Образовательное учреждение на обучение по адаптированной образовательной программе дошкольного образования для обучающихся с ограниченными возможностями здоровья (с тяжелыми нарушениями речи, задержкой психического развития), осуществляется по заявлениям родителей (законных представителей) несовершеннолетних обучающихся на основании рекомендаций психолого-медико-педагогической комиссии, по направлению Комиссии по комплектованию.

**В 2025 году в ГБДОУ функционировали следующие группы:**

**общеразвивающей направленности:**

- Первая младшая группа для детей от 2 до 3 лет (1)
- Вторая младшая группа для детей от 3 до 4 лет (2)
- Подготовительная к школе группа для детей от 6 до 8 лет (1)

**компенсирующей (логопедической) направленности:**

- Средняя группа для детей от 4 до 5 лет (2)
- Старшая группа для детей от 5 до 6 лет (1)
- Подготовительная к школе группа для детей от 6 до 8 лет (2)

**группы компенсирующей направленности для детей с ЗПР**

- Старшая группа от 5 до 6 лет (1)
- Подготовительная для детей от 6 до 8 лет (1)

## 2.1 Сведения о наполняемости групп (на 31.12.2025)

Общая численность воспитанников на 31.12.2025 составляет 206 воспитанников в возрасте от 2-х до 8-ми лет, посещающих 11 групп.

Групп	Общеразвивающей направленности		Компенсирующей направленности	
	Полного дня (12 часов)			
Детей	Раннего возраста (до 3-х лет)	Дошкольного возраста (от 3-х до 8-ми лет)	ТНР	ЗПР
Первая младшая	25	-	-	-
Вторая младшая		24+25	-	-
Средняя	-		17	-
Средняя	-	-	15	-
Старшая	-	-	16	13
Подготовительная	-	27	16+16=32	12
Разновозрастная	-	-	-	
<b>Всего детей</b>	<b>25</b>	<b>76</b>	<b>80</b>	<b>25</b>

## 2.2 Организация учебного процесса

В ГБДОУ № 81 реализуются следующие образовательные программы дошкольного образования, разработанные на основании примерных образовательных программ дошкольного образования, одобренных решением Федерального учебно-методического объединению по общему образованию:

- Образовательная программа дошкольного образования.
- Адаптированная образовательная программа дошкольного образования для детей с ограниченными возможностями здоровья (с тяжелыми нарушениями речи).
- Адаптированная образовательная программа дошкольного образования для детей с ограниченными возможностями здоровья (с задержкой психического развития).

В ГБДОУ № 81 разработана рабочая программа воспитания на 2024-2025 учебный год.

Образовательные программы и рабочая программа воспитания разработаны с учетом требований ФОП ДО, ФАОП ДО, обновленного Федерального государственного образовательного стандарта дошкольного образования (ФГОС ДО).

Образовательная деятельность в группах полного дня осуществляется по пяти образовательным областям и направлена на:

- Социально-коммуникативное развитие
- Познавательное развитие
- Речевое развитие
- Художественно-эстетическое развитие
- Физическое развитие

А также решает программные образовательные задачи в рамках организации как непрерывной образовательной деятельности, а также образовательной деятельности в режимных моментах.

Совместная деятельность с детьми организуется с учетом основных видов детской деятельности:

### Ранний возраст (от 2 до 3 лет)

Виды детской деятельности	Формы организации образовательной деятельности
<b>Ранний возраст (от 2 до 3 лет)</b>	
<i>Социально-коммуникативное развитие</i>	
Игровая, элементарная трудовая деятельность, речевая	Поддерживать эмоционально-положительное состояние детей в период адаптации к ДОО; развивать игровой опыт ребенка, помогая детям отражать в игре представления об окружающей действительности; поддерживать доброжелательные взаимоотношения детей, развивать эмоциональную отзывчивость в ходе привлечения к конкретным действиям помощи, заботы, участия; формировать элементарные представления о людях (взрослые, дети), их внешнем виде, действиях, одежде, о некоторых ярко выраженных эмоциональных состояниях (радость, грусть), о семье и ДОО; формировать первичные представления ребенка о себе, о своем возрасте, поле, о родителях (законных представителях) и близких членах семьи.
<i>Познавательное развитие</i>	
Познавательно-исследовательская	Развивать разные виды восприятия: зрительного, слухового, осязательного, вкусового, обонятельного; 2) развивать наглядно-действенное мышление в процессе решения познавательных практических задач; 3) совершенствовать обследовательские действия: выделение цвета, формы, величины как особых признаков предметов, поощрять сравнение предметов между собой по этим признакам и количеству, использовать один предмет в качестве образца, подбирая пары, группы; 4) формировать у детей простейшие представления о геометрических фигурах, величине и количестве предметов на основе чувственного познания; 5) развивать первоначальные представления о себе и близких людях, эмоционально-положительное отношение к членам семьи и людям ближайшего окружения, о деятельности взрослых; 6) расширять представления о населенном пункте, в котором живет ребенок, его достопримечательностях, эмоционально откликаться на праздничное убранство дома, ДОО; 7) организовывать взаимодействие и знакомить с животными и растениями ближайшего окружения, их названиями, строением и

	отличительными особенностями, некоторыми объектами неживой природы; 8) развивать способность наблюдать за явлениями природы, воспитывать бережное отношение к животным и растениям.
<b><i>Речевое развитие</i></b>	
Речевая	1) Формирование словаря: развивать понимание речи и активизировать словарь. Формировать у детей умение по словесному указанию педагога находить предметы, различать их местоположение, имитировать действия людей и движения животных. Обогащать словарь детей существительными, глаголами, прилагательными, наречиями и формировать умение использовать данные слова в речи. 2) Звуковая культура речи: упражнять детей в правильном произношении гласных и согласных звуков, звукоподражаний, отдельных слов. Формировать правильное произношение звукоподражательных слов в разном темпе, с разной силой голоса. 3) Грамматический строй речи: формировать у детей умение согласовывать существительные и местоимения с глаголами, составлять фразы из 3 - 4 слов. 4) Связная речь: продолжать развивать у детей умения понимать речь педагога, отвечать на вопросы; рассказывать об окружающем в 2 - 4 предложениях. 5) Интерес к художественной литературе: формировать у детей умение воспринимать небольшие по объему потешки, сказки и рассказы с наглядным сопровождением (и без него); побуждать договаривать и произносить четверостишия уже известных ребенку стихов и песенок, воспроизводить игровые действия, движения персонажей; поощрять отклик на ритм и мелодичность стихотворений, потешек; формировать умение в процессе чтения произведения повторять звуковые жесты; развивать умение произносить звукоподражания, связанные с содержанием литературного материала (мяу-мяу, тик-так, баю-бай, ква-ква и тому подобное), отвечать на вопросы по содержанию прочитанных произведений; побуждать рассматривать книги и иллюстрации вместе с педагогом и самостоятельно; развивать восприятие вопросительных и восклицательных интонаций художественного произведения.
<b><i>Художественно-эстетическое развитие</i></b>	
Изобразительная деятельность и конструирование, музыкальная д-ть	1) Приобщение к искусству: развивать у детей художественное восприятие (смотреть, слушать и испытывать радость) в процессе ознакомления с произведениями музыкального, изобразительного искусства, природой; интерес, внимание, любознательность, стремление к эмоциональному отклику детей на отдельные эстетические свойства и качества предметов и явлений окружающей действительности; развивать отзывчивость на доступное понимание произведений искусства, интерес к музыке (в процессе прослушивания классической и народной музыки), изобразительному искусству (в процессе рассматривания и восприятия красоты иллюстраций, рисунков, изделия декоративно-прикладного искусства); познакомить детей с народными игрушками (дымковской, богородской, матрешкой и другими); поддерживать интерес к малым формам фольклора (пестушки, заклинки, прибаутки); поддерживать стремление детей выражать свои чувства и впечатления на основе эмоционально

содержательного восприятия доступных для понимания произведений искусства или наблюдений за природными явлениями; 2) изобразительная деятельность: воспитывать интерес к изобразительной деятельности (рисованию, лепке) совместно со взрослым и самостоятельно; развивать положительные эмоции на предложение нарисовать, слепить; научить правильно держать карандаш, кисть; развивать сенсорные основы изобразительной деятельности: восприятие предмета разной формы, цвета (начиная с контрастных цветов); включать движение рук по предмету при знакомстве с его формой; познакомить со свойствами глины, пластилина, пластической массы; развивать эмоциональный отклик детей на отдельные эстетические свойства и качества предметов в процессе рассматривания игрушек, природных объектов, предметов быта, произведений искусства; 3) конструктивная деятельность: знакомить детей с деталями (кубик, кирпичик, трехгранная призма, пластина, цилиндр), с вариантами расположения строительных форм на плоскости; развивать интерес к конструктивной деятельности, поддерживать желание детей строить самостоятельно; 4) музыкальная деятельность: воспитывать интерес к музыке, желание слушать музыку, подпевать, выполнять простейшие танцевальные движения; приобщать к восприятию музыки, соблюдая первоначальные правила: не мешать соседу вслушиваться в музыкальное произведение и эмоционально на него реагировать; 5) театрализованная деятельность: пробуждать интерес к театрализованной игре путем первого опыта общения с персонажем (кукла Катя показывает концерт), расширения контактов со взрослым (бабушка приглашает на деревенский двор); побуждать детей отзываться на игры-действия со звуками (живой и неживой природы), подражать движениям животных и птиц под музыку, под звучащее слово (в произведениях малых фольклорных форм); способствовать проявлению самостоятельности, активности в игре с персонажами-игрушками; развивать умение следить за действиями заводных игрушек, сказочных героев, адекватно реагировать на них; способствовать формированию навыка перевоплощения в образы сказочных героев; создавать условия для систематического восприятия театрализованных выступлений педагогического театра (взрослых). 6) культурно-досуговая деятельность: создавать эмоционально-положительный климат в группе и ДОО, обеспечение у детей чувства комфорта, уюта и защищенности; формировать умение самостоятельной работы детей с художественными материалами; привлекать детей к посильному участию в играх, театрализованных представлениях, забавах, развлечениях и праздниках; развивать умение следить за действиями игрушек, сказочных героев, адекватно реагировать на них; формировать навык перевоплощения детей в образы сказочных героев.

***Физическое развитие***

Двигательная

Обогащать двигательный опыт детей, помогая осваивать упражнения основной гимнастики: основные движения (бросание, катание, ловля, ползанье, лазанье, ходьба, бег, прыжки),

	<p>общеразвивающие и музыкально-ритмические упражнения; развивать психофизические качества, равновесие и ориентировку в пространстве; поддерживать у детей желание играть в подвижные игры вместе с педагогом в небольших подгруппах; формировать интерес и положительное отношение к выполнению физических упражнений, совместным двигательным действиям; укреплять здоровье детей средствами физического воспитания, формировать культурно-гигиенические навыки и навыки самообслуживания, приобщая к здоровому образу жизни.</p>
--	-------------------------------------------------------------------------------------------------------------------------------------------------------------------------------------------------------------------------------------------------------------------------------------------------------------------------------------------------------------------------------------------------------------------------------------------------------------------------------------------------------------------------------------

### Дошкольный возраст (от 3 до 8 лет)

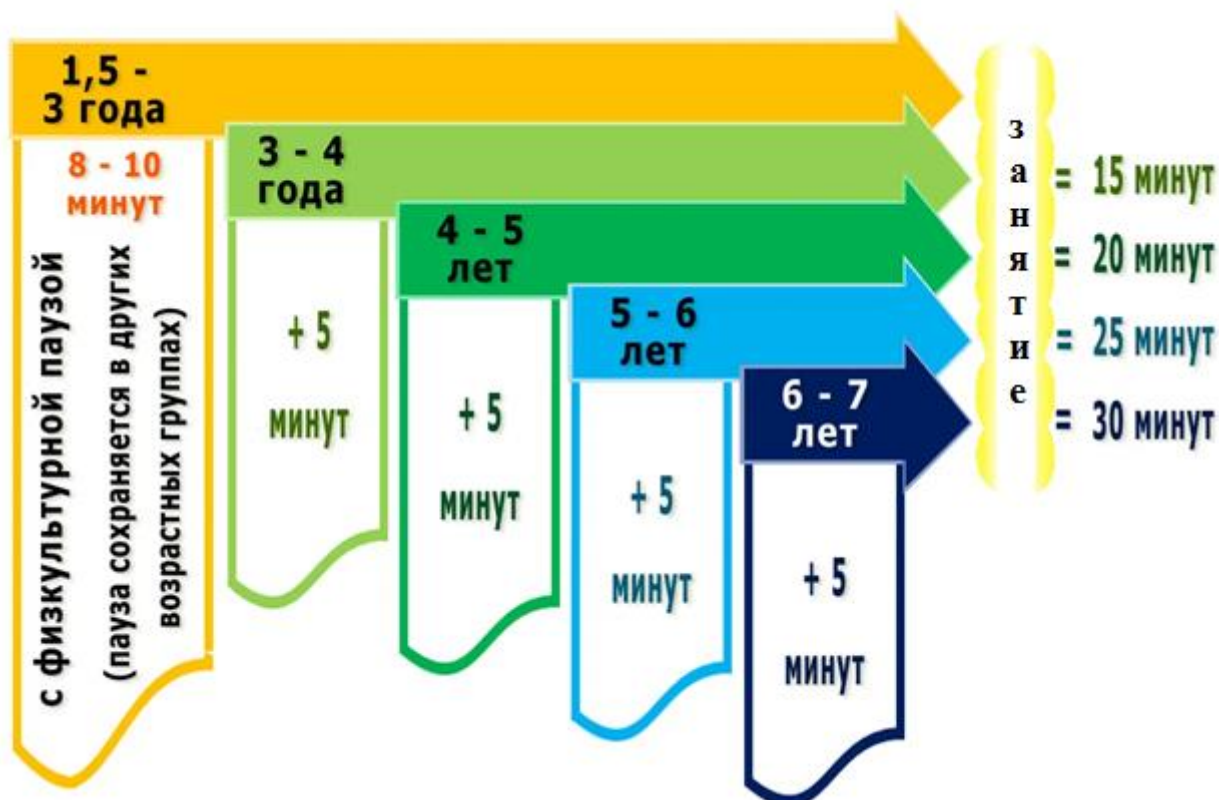
Виды детской деятельности	Формы организации образовательной деятельности
<b>Дошкольный возраст (от 3 до 8 лет)</b>	
<i>Социально-коммуникативное развитие</i>	
Игровая, элементарная трудовая деятельность, речевая	Инд. игры, совместные игры, чтение, беседа, наблюдение, пед. ситуация, экскурсия, ситуация морального выбора, проектная деятельность, праздник, рассматривание, просмотр и анализ м/ф, видеофильмов, телепередач, поручения и задания, дежурство и др.
<i>Познавательное развитие</i>	
Познавательно-исследовательская	Коллекционирование, исследовательская д-ть, проектная д-ть, экспериментирование, развивающие игры, наблюдение, проблемная ситуация, беседа, экскурсии, моделирование, игры с правилами и др.
<i>Речевое развитие</i>	
Речевая	Чтение, беседа, рассматривание, решение проблемных ситуаций, разговор с детьми, игра, проектная д-ть, создание коллекций, обсуждение, рассказ, инсценирование, ситуативный разговор с детьми, сочинение загадок, сказок, проблемная ситуация, использование различных видов театра и др.
<i>Художественно-эстетическое развитие</i>	
Изобразительная деятельность и конструирование, музыкальная д-ть	Изготовление украшений для группы к праздникам, предметов для игры, предметов для познавательно-исследовательской деятельности, создание макетов, коллекций и их оформление, рассматривание эстетически привлекательных предметов, игра, организация выставок, слушание народной, классической, детской музыки, музыкально-дидактические игры, дидактические игры по изобразительной деятельности (заслоняемость, удаленность и т.д.), беседы, концерты, муз. занятие, досуг, праздник и др.
<i>Физическое развитие</i>	
Двигательная	Физ. занятие, утр. гимнастика, досуг, праздник, проектная д-ть, физ. минутки, бодрящая гимнастика, игры спортивного содержания, дид. игры, настольные спортивные игры и др.

Воспитательно-образовательный процесс, строится с учетом принципа интеграции образовательных областей в соответствии с возрастными особенностями воспитанников, на основании комплексно-тематического планирования.

Активно в практику внедряется проектная деятельность, организуемая во всех группах, позволяющая развивать не только познавательные способности

каждого воспитанника, но и творческую деятельность, а также личностные качества и умение работать в команде, стимулирует межличностное взаимодействие со сверстниками.

Продолжительность занятий регламентируется нормами, установленными СанПиН 1.2.3685-21 «Гигиенические нормативы и требования к обеспечению безопасности и (или) безвредности для человека факторов обитания» и СП 2.4.3648-20 «Санитарно-эпидемиологические требования к организации воспитания и обучения, отдыха и оздоровления детей и молодежи» и составляет:



### 2.3 Результаты диагностики освоения образовательных программ дошкольного образования

Ежегодно проводится диагностика освоения детьми образовательных программ, реализуемых на группах. Диагностика проводится в начале учебного года – входная диагностика, показывающая начальный уровень детей, является основой для планирования воспитательно-образовательной работы на учебный год. Промежуточная диагностика – проводится в декабре, демонстрирует успехи, достигнутые детьми за первое полугодие учебного года, и является основой для корректировки планирования воспитательно-образовательной работы на учебный год, если это необходимо. В мае проводится итоговая диагностика, демонстрирующая педагогам, адекватно ли была построена работа с детьми в течение учебного года, выявляет перспективы и проблемы на следующий учебный год. Ниже представлены итоги диагностики по состоянию на конец октября 2025 года по пяти образовательным областям. Расчеты сделаны по количеству обучающихся.

#### 1. Первая младшая группа, реализуемая программа: образовательная программа дошкольного образования.

Образовательная область	Уровень освоения детьми образовательной программы		
	низкий	средний	высокий
Социально-коммуникативное развитие	13	8	4
Познавательное развитие	21	4	0
Речевое развитие	22	3	
Художественно-эстетическое развитие	25	0	0
Физическое развитие	23	2	0

#### 2. Вторая младшая группа Колокольчик, реализуемая программа: образовательная программа дошкольного образования.

Образовательная область	Уровень освоения детьми образовательной программы		
	низкий	средний	высокий
Социально-коммуникативное развитие	8	16	0
Познавательное развитие	12	12	0
Речевое развитие	24	0	0

Художественно-эстетическое развитие	24	0	0
Физическое развитие	6	13	5

3. Младшая группа Незабудка, реализуемая программа: образовательная программа дошкольного образования.

Образовательная область	Уровень освоения детьми образовательной программы		
	низкий	средний	высокий
Социально-коммуникативное развитие	26	0	0
Познавательное развитие	26	0	0
Речевое развитие	26	0	0
Художественно-эстетическое развитие	26	0	0
Физическое развитие	26	0	0

4. Подготовительная группа Виолочка, реализуемая программа: образовательная программа дошкольного образования.

Образовательная область	Уровень освоения детьми образовательной программы		
	низкий	средний	высокий
Социально-коммуникативное развитие	0	11	8
Познавательное развитие	5	9	5
Речевое развитие	6	12	1
Художественно-эстетическое развитие	0	14	5
Физическое развитие	0	5	14

5. Подготовительная группа Гвоздичка компенсирующей направленности для детей с нарушениями речи, реализуемая программа: адаптированная образовательная программа дошкольного образования для обучающихся с ОВЗ (ТНР, ОНР), второй год обучения.

Образовательная область	Уровень освоения детьми образовательной программы		
	низкий	средний	высокий

Социально-коммуникативное развитие	0	15	0
Познавательное развитие	0	15	0
Речевое развитие	0	15	0
Художественно-эстетическое развитие	0	15	0
Физическое развитие	0	15	0

6. Средняя группа Герберка компенсирующей направленности для детей с нарушениями речи, реализуемая программа: адаптированная образовательная программа дошкольного образования для обучающихся с ОВЗ (ТНР, ОНР), первый год обучения.

Образовательная область	Уровень освоения детьми образовательной программы		
	низкий	средний	высокий
Социально-коммуникативное развитие	11	4	0
Познавательное развитие	5	4	6
Речевое развитие	8	7	0
Художественно-эстетическое развитие	3	12	0
Физическое развитие	0	15	0

7. Средняя группа Астрочка компенсирующей направленности для детей с нарушениями речи, реализуемая программа: адаптированная образовательная программа дошкольного образования для обучающихся с ОВЗ (ТНР, ОНР), первый год обучения.

Образовательная область	Уровень освоения детьми образовательной программы		
	низкий	средний	высокий
Социально-коммуникативное развитие	9	7	0
Познавательное развитие	12	4	
Речевое развитие	11	5	0
Художественно-эстетическое развитие	6	10	

Физическое развитие	11	5	0
---------------------	----	---	---

8. Старшая группа Ландыш компенсирующей направленности для детей с нарушениями речи, реализуемая программа: адаптированная образовательная программа дошкольного образования для обучающихся с ОВЗ (ТНР, ОНР), второй год обучения.

Образовательная область	Уровень освоения детьми образовательной программы		
	низкий	средний	высокий
Социально-коммуникативное развитие	0	8	8
Познавательное развитие	4	12	0
Речевое развитие	4	12	0
Художественно-эстетическое развитие	1	13	2
Физическое развитие	0	9	7

9. Подготовительная к школе группа Подсолнушек компенсирующей направленности для детей с нарушениями речи, реализуемая программа: адаптированная образовательная программа дошкольного образования для обучающихся с ОВЗ (ТНР, ОНР), второй год обучения.

Образовательная область	Уровень освоения детьми образовательной программы		
	низкий	средний	высокий
Социально-коммуникативное развитие	1	15	0
Познавательное развитие	6	10	0
Речевое развитие	10	6	0
Художественно-эстетическое развитие	10	6	0
Физическое развитие	1	15	0

10. Старшая группа компенсирующей направленности для детей с ЗПР Маргаритка, реализуемая программа: адаптированная образовательная программа дошкольного образования для обучающихся с ОВЗ (ЗПР), первый год обучения.

Образовательная область	Уровень освоения детьми образовательной программы		
	низкий	средний	высокий
Социально-коммуникативное развитие	8	5	0
Познавательное развитие	12	1	0
Речевое развитие	12	1	
Художественно-эстетическое развитие	11	2	0
Физическое развитие	8	5	0

11. Подготовительная группа компенсирующей направленности для детей с ЗПР Ромашка, реализуемая программа: адаптированная образовательная программа дошкольного образования для обучающихся с ОВЗ (ЗПР), второй год обучения.

Образовательная область	Уровень освоения детьми образовательной программы		
	низкий	средний	высокий
Социально-коммуникативное развитие	5	7	0
Познавательное развитие	4	8	0
Речевое развитие	6	6	0
Художественно-эстетическое развитие	4	8	0
Физическое развитие	4	8	0

## Комплектование групп компенсирующей направленности

Кол-во групп	Кол-во детей	Логопедические группы					ЗПР		Логопункт
		Старшая «Ландыш»	Подготовительная «Подсолнушек»	Средняя «Астрочка»	Средняя «Герберка»	Подготовительная «Гвоздичка»	Старшая Маргаритка	Подготовительная Ромашка	
<b>7 + Логопункт</b>	<b>130</b>	<b>16</b>	<b>16</b>	<b>17</b>	<b>15</b>	<b>16</b>	<b>13</b>	<b>12</b>	<b>25</b>

### 2.4 Результативность образовательной деятельности, оценка востребованности выпускников

Во всех возрастных группах организуется воспитательно-образовательный процесс согласно рабочим программам педагогов, в соответствии с календарно-тематическим планированием.

Педагогами используются такие современные образовательные технологии как:

- проектная деятельность
- опытно-экспериментальная деятельность
- информационно-коммуникационные технологии
- здоровьесберегающие технологии
- игровые технологии

При реализации ОП используются технологии деятельностного подхода, в том числе дистанционные образовательные технологии (п.23.3). Применение электронного обучения, дистанционных образовательных технологий, а также работа с электронными средствами обучения при реализации ОП осуществляется в соответствии с требованиями СП 2.4.3648-20 и СанПиН 1.2.3685-21.

Учителя-логопеды, учителя-дефектологи, педагоги-психологи в тесном сотрудничестве с воспитателями групп компенсирующей направленности, а также музыкальным руководителем и инструктором по физической культуре ведут совместную работу по коррекции речевых нарушений, а также иных нарушений у детей в соответствии с имеющимися заключениями районной ТПМПК.

## Результаты коррекционной работы в ГБДОУ по состоянию на 31.12.2025

Группы коррекционной направленности					
		Чистая речь	Знач. улучшение	Продление	Реабилитация
возраст	Кол-во	Количество детей			
ПКШГ	44	37	6	1	-
Старшая группа	29	3	26	26	-
Средняя группа	32	0	32	32	-

### Оценка востребованности выпускников Выпуск детей в школу из групп компенсирующей направленности

Группа	Общее кол-во детей	Общеобразо- вательная школа	Коррекционная школа (класс)	Продление пребывания в ДОУ
Подготовительная «Подсолнушек»	16	13	2	1
Подготовительная группа «Гвоздичка»	16	16	-	-
Подготовительная группа ЗПР «Ромашка»	12	7	4	1

#### 2.5 Участие воспитанников и педагогов в конкурсах

- ❖ В 2025 году городской конкурс «Сквозь время. Сохранение исторической памяти». Победители в нескольких номинациях (воспитанники).
- ❖ В 2025 году спикеры Районного семинара-практикума для педагогов «Реализация Программы просвещения родителей (законных представителей) детей, посещающих дошкольные образовательные организации» (педагоги).
- ❖ В 2025 году открытое районное мероприятие на базе нашего ДОУ «Культура начинается с малого», в рамках проекта Орлята России.
- ❖ В 2025 году районный конкурс - фестиваль инклюзивного творчества «Шире круг» победители (воспитанники).
- ❖ В 2025 году районный конкурс «Золотой ключик», участники, победители (воспитанники).
- ❖ В 2025 году районные соревнования «Веловиражи», 2 место в личном зачете (воспитанники).
- ❖ В 2025 году городской XI открытый фестиваль конкурс военной песни «Был месяц май», лауреат 3 степени (воспитанники).
- ❖ В 2025 году районный творческий конкурс «Машина Великой Отечественной», победители, лауреаты (воспитанники).

- ❖ В 2025 году районный конкурс «Отважным пожарным поем мы песню», 3 место (воспитанники).
- ❖ В 2025 году районный конкурс инновационных продуктов «Перспектива 2025», победители (педагоги).
- ❖ В 2025 году районное занятие по математике в подготовительной группе «Путешествие в страну Математики» (педагоги).
- ❖ В 2025 году районный конкурс среди профсоюзных организаций образования «Мы этой памяти верны», победители (педагоги).
- ❖ В 2025 году районный семинар для музыкальных руководителей «Историческое просвещение дошкольников: направления в работе музыкального руководителя», спикер (педагог).
- ❖ В 2025 году XV Петербургский международный образовательный форум, спикеры (педагоги).
- ❖ В 2025 году организаторы районного мероприятия на базе нашего ДОУ «Театрализованная мастерская: СТЕМ-театр, постановка «Сказка про ручеёк» (педагоги).
- ❖ В 2025 году районный конкурс «Разукрасим мир стихами», 2 место (воспитанники).
- ❖ В 2025 году районные соревнования «Веселые старты» семейных команд, 1 семья - 3 место, 4 семьи - участники.
- ❖ В 2025 году коллектив ДОУ в составе 11 человек сдали нормы ГТО.

По результатам оценки образовательной деятельности и результатов коррекционной работы можно сделать вывод о том, что ГБДОУ детский сад № 81 является стабильно работающим дошкольным образовательным учреждением.

## **2.6 Охрана и укрепление здоровья воспитанников**

Одной из приоритетных задач работы детского сада является сохранение здоровья воспитанников как физическое, так и психическое и эмоциональное. Для реализации данной цели в учреждении создаются условия для формирования основ здорового образа жизни: психологический комфорт, здоровая гигиеническая среда, достаточное пребывание детей на свежем воздухе, организация двигательного режима в соответствии с нормами СанПиНа, рациональное питание, проведение закаливающих процедур, и прочее.



Ежедневная прогулка проводится дважды в день – утром и вечером, длительность прогулок регулируется СанПиНом и составляет не менее 3 часов 30 минут в день, в холодное время года прогулка может быть отменена либо сокращена при неблагоприятных погодных условиях. В теплое же время года длительность пребывания детей на прогулке, наоборот может увеличиваться.

***Используемые оздоровительные программы и технологии:***

- Во всех группах использовалась дыхательная гимнастика;
- Каждое утро во всех группах проводится утренняя гимнастика;
- В целях профилактики плоскостопия использовалась ходьба босиком по ребристой доске во всех группах, а также ходьба по массажному коврику;
- В целях профилактики гриппа и простудных заболеваний, детям дают витаминизированные напитки;
- После сна проводилась оздоровительная гимнастика;
- В течение года проводились закаливающие мероприятия.

Работа врача в детском саду в основном профилактическая. Включает в себя наблюдение за состоянием здоровья детей, их физическим развитием, проведением необходимых мероприятий специфической и неспецифической профилактики, санитарно-просветительской работы с персоналом и родителями воспитанников.

В сентябре – октябре 2025 года проведен углубленный осмотр с определением нервно-психического и физического развития, воспитанники осмотрены узкими специалистами. Распределены по группам здоровья, выделены дети с хронической патологией, состоящие на диспансерном учете.

### Распределение детей по группам здоровья (дети, посещающие группы полного дня)

Год	Списочный состав (группы полного дня)	1 группа здоровья (кол-во/ %)	2 группа здоровья (кол-во/ %)	3 группа здоровья (кол-во/ %)	4 группа здоровья (кол-во/ %)	5 группа здоровья (кол-во/ %)
2023	225	8/3,8 %	153/72,5 %	41/19,4 %	-	9/4,3 %
2024	209	7/3,4%	149/71,6%	41/19,7%	-	11/5,5 %
2025	206	10/4,8%	146/70,9%	41/19,9%	2/1%	7/3,4%

В 2023/2024/2025 годах преобладают дети со 2 группой здоровья, в 2025 году в контингенте уменьшилось количество детей, имеющих пятую группу здоровья.

### Показатели хронической заболеваемости (дети, посещающие группы полного дня)

№	Болезни	2023	2024	2025
		Количество детей/показатель в %		
1.	Эндокринной системы, расстройства питания	6/28,4	5/24,0	8/38,8
2.	Диабет			1/4,8
3.	Крови и кроветворных органов, в том числе анемия	1/4,7	—	—
4.	Нервной системы	33/156,4	32/153,8	26/126,2
5.	Уха и сосцевидного отростка	2/9,4	2/9,6	2/9,7
6.	Глаза и его придатков	4/18,9	4/19,2	3/14,5
7.	Органов дыхания, в т.ч. бронхиальная астма	2/9,4 1/4,7	7/33,6	7/33,9 3/14,5
8.	Органов пищеварения	—	—	—
9.	Мочеполовой системы	3/14,2	3/14,4	4/19,7
10.	Кожи и подкожной клетчатки	1/4,7	3/14,4	1/4,8

11.	Костно-мышечной системы В том числе сколиоз	—	6/28,8 2/9,6	6/29,1 1/4,8
12.	Врожденные пороки развития, в том числе порок сердца и сосудов	5/23,7	9/43,2 2/9,6	8/38,8 2/9,7
13.	Психические расстройства и расстройства поведения	—	—	—
Всего хронических заболеваний		52/236,7	72/346,1	65/315,5

В 2025 году в контингенте уменьшилось, по сравнению с 2024 годом, количество детей, имеющих хронические заболевания.

**Показатели острой заболеваемости  
(дети, посещающие группы полного дня)**

		2023	2024	2025
Средний списочный состав		225	209	206
		Количество детей/показатель в %		
1	Всего заболеваний	242/1146,9	235/1124,4	269/1293,2
2	Инфекционные заболевания всего	6/28,4	8/41	16/76,9
3	Острые кишечные инфекции, из них: Сальмонеллез, шигеллез вирусные и др. неуточн. кишечные инфекции ротавирусная инф	3/14,2	3/14,4 3/14,4	5/24,0 4/19,2 1/4,8
4	Бактериальные инфекции, в том числе скарлатина	—	—	1/4,8
5	Вирусные инфекции, в том числе ветряная оспа	3/14,2	1/4,8	10/4,8 10/4,8

5	Болезни органов дыхания	228/1080,6	230/1100,5	252/1211,5
7	Острые респираторные инфекции	222/1043,4	227/1089,1	245/1177,9
8	Острый тонзиллит	5/23,6	3/14,4	4/19,2
9	ГРИПП	1/4,7		
10	Пневмония			3/14,4
11	COVID-19	2/9,5		
12	Прочие инфекции и паразитарные		4/17	
13	Прочие острые заболевания	6/28,4	1/4,8	1/4,8

Из таблицы видно, что показатели острой заболеваемости в ДОО повысились. За 2025 год не зарегистрированы случаи заболевания новой коронавирусной инфекцией среди воспитанников.

Анализируя данные выводы необходимо учесть в планировании оздоровительной работы следующее:

- необходимо продолжать уделять внимание своевременной профилактике заболеваемости гриппом и ОРВИ – вакцинация детей согласно национальному календарю прививок, а также с учетом индивидуальных особенностей детей и согласия родителей воспитанников;
- продолжать своевременное выявление детей, подлежащих диспансерному учету, для чего необходимы систематические осмотры врачами – специалистами всех детей ДОО согласно плану поликлиники;
- продолжать витаминизацию детей (добавление витамина С в пищу, использование йодированной соли при приготовлении пищи);
- воспитателям на группах особое внимание уделить проведению закаливающих процедур, утренней гимнастике, гимнастике после сна, физкультурным минуткам и динамическим паузам в течение дня;
- продолжать проведение мероприятий по профилактике плоскостопия, используя в группах специальные дорожки с использованием разнородных материалов (массажные коврики, ребристая доска, округлые камешки и проч.);
- систематически 2 раза в день проводить прогулки согласно рекомендациям СанПиНа;
- продолжать проводить консультации для родителей по различным вопросам здоровья и физического развития детей с участием врачей специалистов;
- продолжать контролировать утренний прием детей (заполнение тетради утреннего приема);
- стараться снизить заболеваемость инфекциями, передаваемыми воздушно-капельным путем за счет более тщательного утреннего фильтра с

выявлением больных с начальными симптомами заболевания и отстранением их из детского коллектива;

- использовать бактерицидные рециркуляторы Дезар во всех группах, особенно в период высокой заболеваемости ОРВИ, а также при карантинах;
- следовать требованиям СП 3.1.3597-20 «Профилактика коронавирусной инфекции (COVID-19).

## **2.7 Организация взаимодействия Образовательного учреждения с родителями (законными представителями) воспитанников**

В течение года воспитателями, специалистами, администрацией проводились консультации для родителей по различным проблемам и вопросам как запланированные, так и по потребностям родителей. Консультации предлагались индивидуальные, групповые, дистанционные (на сайте, через электронную почту, в группе В контакте). Логопеды практикуют в своей работе взаимодействие с родителями воспитанников через электронную почту, данный вид взаимодействия проходит по желанию и запросу родителей воспитанников. Многие воспитатели имеют собственные группы в социальной сети Вконтакте, где они также взаимодействуют с родителями как воспитанников, так и детей, не посещающих дошкольное учреждение.

Консультирование детей, не посещающих ГБДОУ, проводится в течение учебного года логопедом логопункта.

Кроме того, в течение учебного года логопедами проводилось консультирование родителей детей, не посещающих ГБДОУ № 81 по вопросам прохождения ТПМПК для определения детей в группы компенсирующей направленности.

Для родителей (законных представителей) организуются заочные консультации, оформленные на стендах в группах, в папках-передвижках по различным темам. Регулярные консультации для родителей проводят медицинская сестра и врач.

В течение 2025 года педагогом-психологом ГБДОУ № 81 проводилась следующая работа:

- Консультации с родителями, педагогами
- Индивидуальные или групповые занятия (малая группа) с детьми
- Диагностика готовности к школьному обучению

**Отчет о проведенных консультациях педагога – психолога Вусовой И.В.  
за 2025 учебный год**

Индивидуальные консультации	Количество	Наиболее частые темы
(лично)	34	<ul style="list-style-type: none"> <li>- Гиперопека</li> <li>- Искусство «маленьких шагов»</li> <li>- Нежелательное поведение</li> <li>- Готовность к школьному обучению</li> <li>- Агрессивность</li> <li>- детская тревожность</li> <li>- Позитивное подкрепление</li> <li>- Страхи</li> <li>- Детские фантазии</li> <li>- Кризис 3-х лет</li> <li>- Плаксивость</li> <li>- отношения между сиблингами</li> <li>- адаптация к детскому саду</li> <li>- домашние задания</li> <li>- упрямство</li> <li>- огорчение при неудачах</li> <li>- сепарация</li> <li>- проблемы с коммуникацией у ребенка</li> <li>- сон, как важная часть психического здоровья</li> <li>- ребенок кусается</li> <li>- правила и ограничения</li> <li>- традиции в семье</li> <li>- результаты диагностики</li> <li>- песочная терапия как способ поддержания психического здоровья ребенка</li> <li>- когнитивное развитие</li> <li>- почему ребенок склонен к воровству</li> <li>- мама-самая важная фигура в жизни ребенка</li> <li>- возрастные особенности детей 3-4 года</li> <li>- рекомендации по использованию умной колонки</li> <li>- обучение техники «отпускания»</li> <li>- дыхание, как один из важнейших способов при стрессе</li> <li>- обучение методов саморегуляции</li> <li>- обесценивание</li> <li>- сравнение</li> <li>- оскорбления</li> <li>- почему детям поезно пачкаться</li> <li>- здоровая агрессия</li> </ul>
Групповые консультации (психологическое просвещение и психопрофилактика, дистанционно)	16	<ul style="list-style-type: none"> <li>- Психологическая готовность к школьному обучению</li> <li>- Как помочь ребенку адаптироваться к ДОУ</li> <li>- Психологическая безопасность ребенка в семье</li> <li>- Воспитание ответственности у детей дошкольного возраста</li> <li>- Эмоциональный интеллект у детей</li> <li>- Роль игровой деятельности в развитии ребенка</li> <li>- Детское упрямство</li> </ul>

		<ul style="list-style-type: none"> <li>- Развитие эмоционального интеллекта</li> <li>- Как уложить ребенка спать</li> <li>- Терапевтические сказки</li> <li>- Кризис 3-х лет</li> <li>- Ревность</li> <li>- Гиперактивный ребенок</li> <li>- Тревожность</li> <li>- Все дети – разные</li> <li>- Ребенку не хватает внимания</li> </ul>
Индивидуальные консультации (Дистанционно)	7	<ul style="list-style-type: none"> <li>- Истерики</li> <li>- Страхи у ребенка</li> <li>- Тревожность родителя</li> <li>- Адаптация к детскому саду</li> <li>- Нежелательное поведение</li> <li>- проблеманое поведение с гаджетами</li> <li>- замирание – реакция на стресс</li> </ul>

**Отчет о проведенных консультациях педагога – психолога Голубевой О.С.  
За 2025 учебный год**

Индивидуальные консультации с родителями (в том числе дистанционно)	Количество	Темы
	30	Плохое поведение. Что делать? Не оправданные ожидания родителей Не сформированы психические процессы. Рекомендации Взаимоотношение с воспитателями Детско-родительские отношения Особенности поведения ребенка Агрессия. Эмоциональное состояние ребенка. Отношение ребенка к воспитателю. Мотивация к занятиям. Способность действовать по образцу. Невнимательность. Повышенная тревожность. Повышенная отвлекаемость. Консультации по результатам диагностики Индивидуальные особенности ребенка. «Синдром отличницы». Адаптация. Чрезмерная активность ребенка. Переживания мамы.

Индивидуальные консультации с педагогами (в том числе дистанционно)	10	Общение с родителями. Взаимодействие с детьми. Как организовать? Индивидуальные особенности ребенка. Плохое поведение ребенка. Ребенок боится сказочных персонажей. Взаимодействие с родителями. Как правильно направить родителя к психологу на консультацию? Все дети разные. Психологическая диагностика ВПФ.
Групповые консультации с родителями (в том числе дистанционно)	10	Особенности адаптационного периода. Возрастные и индивидуальные особенности детей. Кризис 3-х лет. Результаты диагностики. Готовность к школе. Как общаться с ребенком? Развитие ВПФ в игровой форме. Арт-терапия и песочная терапия. Слово НЕЛЬЗЯ.
Групповые консультации с педагогами (в том числе дистанционно)	9	Адаптация. Результаты диагностики. Общение с родителями. Готовность к школьному обучению. Особенности работы с гиперактивными детьми. Индивидуальный подход. Сложности в работе воспитателя. Эмоциональное выгорание. Хочу быть первым.

## 2.8 Дополнительные образовательные и иные услуги

В 2025 году оказывались следующие дополнительные образовательные услуги:

- «Маленькие волшебники» - художественно-эстетическая направленность;
- «Песочная страна» - социально-гуманитарная направленность;

Также были реализованы две общеразвивающие программы по социальным сертификатам: «Детский фитнес» и «Веселый оркестр».

## 2.9 Социальное партнерство

С целью повышения качества образовательных услуг, уровня реализации образовательной программы ДО ГБДОУ в течение учебного года коллектив детского сада поддерживал прочные отношения с социальными учреждениями:

С целью повышения качества образования, уровня реализации ОП ДО и АОП ДО, уровня оказания образовательных услуг в области дополнительного образования детей дошкольного возраста, укрепления здоровья воспитанников, преемственности между ДОУ и школой коллектив детского сада взаимодействует со следующими учреждениями:

- Детская районная библиотека им. В.Г. Короленко:
  - работники библиотеки 2 раза в месяц приходят к обучающимся в ДОУ и проводят интерактивные тематические беседы;
  - коллектив ДОУ совместно с работниками библиотеки проводят районные мероприятия (ТРК «Буквоешка»);
  - обучающиеся ДОУ участвуют в конкурсах, организованных детской библиотекой имени В.Г. Короленко.
- ДДЮТ Фрунзенского района:
  - коллектив образцового ансамбля народного творчества «Таусень» с концертами посещает ДОУ;
  - коллектив ДОУ совместно с ансамблем «Таусень» проводят совместные районные мероприятия («Осенняя ярмарка»);
  - обучающиеся ДОУ участвуют в конкурсах, организованных ДДЮТ Фрунзенского района;
  - ведется работа ДДЮТ и ГБДОУ по гражданскому и патриотическому воспитанию детей.
- СПб ГБУ «Центр физической культуры, спорта и здоровья Фрунзенского района»:
  - участие обучающихся ДОУ в районных физкультурно-оздоровительных и спортивных мероприятиях, конкурсах;
  - посещение воспитанниками ДОУ спортивных и оздоровительных секций.
- ЦДЮТТ «Мотор» Фрунзенского района СПб:
  - сотрудничество в направлении профилактики детского дорожно-транспортного травматизма (далее ДДТТ);
  - участие обучающихся ДОУ и коллектива педагогов в районных конкурсах, организованных ЦДЮТТ «Мотор».
- ГБОУ СОШ № 213 с углубленным изучением английского языка Фрунзенского района СПб:
  - обучающиеся СОШ № 213 во главе с советником по воспитанию являются наставниками Орлят-дошколят нашей ДОО.
- ООО «Брейн Девелопмент»
  - ДОУ является участником проекта «Нейрончик»;
  - участие обучающихся ДОУ и коллектива педагогов в конкурсах проекта «Нейрончик»;
- ИМЦ Фрунзенского района;
- АППО.

### 3. Создание условий для осуществления образовательного процесса

#### 3.1 Качество кадрового обеспечения реализации образовательных программ дошкольного образования

Фактическое количество сотрудников ГБДОУ № 81 составляет 57 человек, из них 36 педагогов.

Общее количество педагогических работников: 36 человек

Из них:

Воспитателей - 21

Учителей-логопедов - 7

Музыкальных руководителей - 2

ИФК - 1

Педагогов-психологов - 2

Учителей-дефектологов - 2

Старший воспитатель - 1

Высшее образование имеют - 28 педагогических работников.

Ученую степень имеют - 0 педагогических работников.

Награды отраслевые имеют - 2 педагогических работника.

Педагогические работники с высшей категорией – 20 человек.

Педагогические работники с первой категорией – 11 человек.

Без категории – 5 человек.

Количество победителей (призеров, лауреатов, дипломантов) профессиональных конкурсов за последние 5 лет - 16 педагогов.

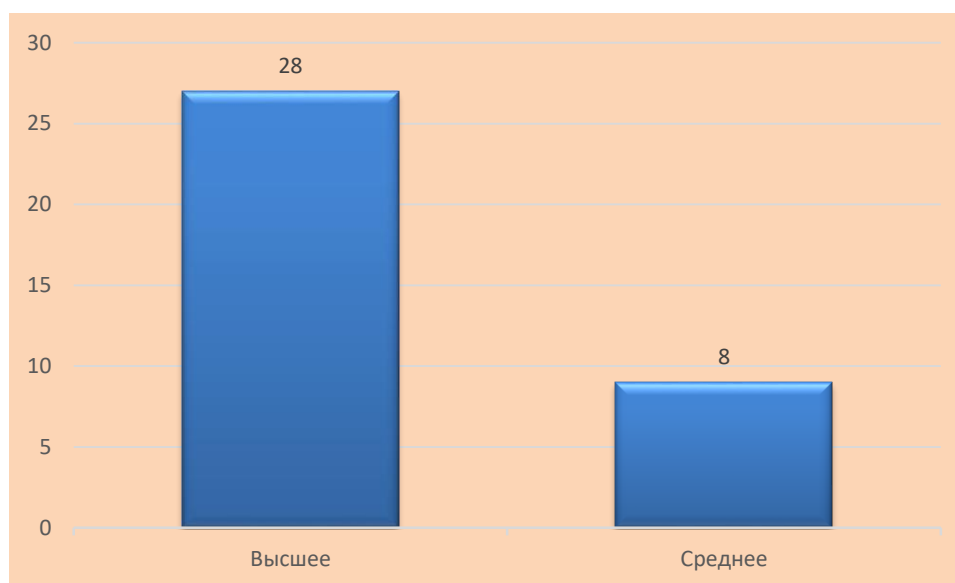
#### Укомплектованность кадрами на 31.12.2025

Должность	Количество ставок	
	занятых реально	вакантных
Заведующий	1	-
Заведующий хозяйством	1	-
Старший воспитатель	1	-
Воспитатель	21	-
Музыкальный руководитель	2	-
Инструктор по физической культуре	1	-
Педагог-психолог	2	-
Учитель-логопед	7	-
Учитель-дефектолог	2	-
Помощник воспитателя	10	-

Прочие сотрудники	9	-
Старшая медсестра	1	-

В соответствии положениями Профессиональных стандартов, применяемых к некоторым педагогическим должностям, проведена работа по приведению в соответствие требованиям к образованию педагогических работников, на 31.12.2025 года все педагогические работники имеют педагогическое образование или прошли переподготовку.

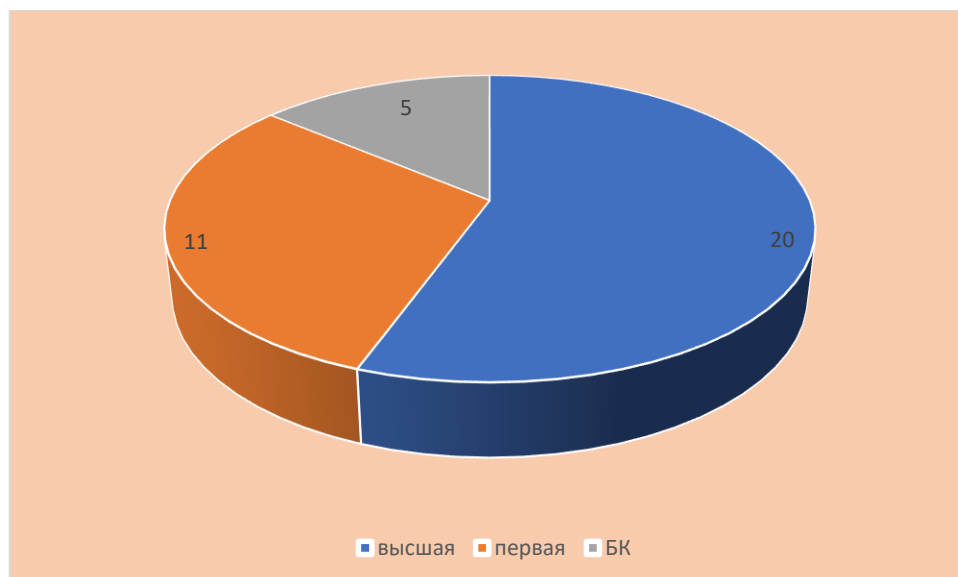
### Распределение педагогических кадров по уровню образования



### Распределение педагогических кадров по категориям

В ГБДОУ детский сад № 81 ведется планомерная работа по организации процесса аттестации на первую или высшую квалификационную категорию как по основным, так и по дополнительным должностям (при условии внутреннего совместительства). Аттестованы - 86 % от общего количества педагогических работников.

Педагогические работники с высшей категорией – 20 человек. Педагогические работники с первой категорией – 11 человек. Без категории – 5 человек. По состоянию на 31.12.2025 педагогические работники с высшей категорией – 58 %, педагогические работники с первой категорией – 30 %, остальные педагоги имеют стаж работы в ГБДОУ № 81 менее двух лет или прошли соответствие занимаемой должности.



Два педагога награждены почетными грамотами Министерства образования и науки Российской Федерации. Один знак почетный работник общего образования, один за гуманизацию школы, один педагог дважды награжден премией Правительства СПб, как лучший воспитатель государственного дошкольного образовательного учреждения 2025 года.

Государственное бюджетное дошкольное образовательное учреждение детский сад № 81 комбинированного вида Фрунзенского района Санкт-Петербурга укомплектовано кадрами полностью, коллектив достаточно стабилен, часть педагогов (44 %) имеют педагогический стаж более 20 лет.

**До 3 лет - 2**

**3-5 - 5**

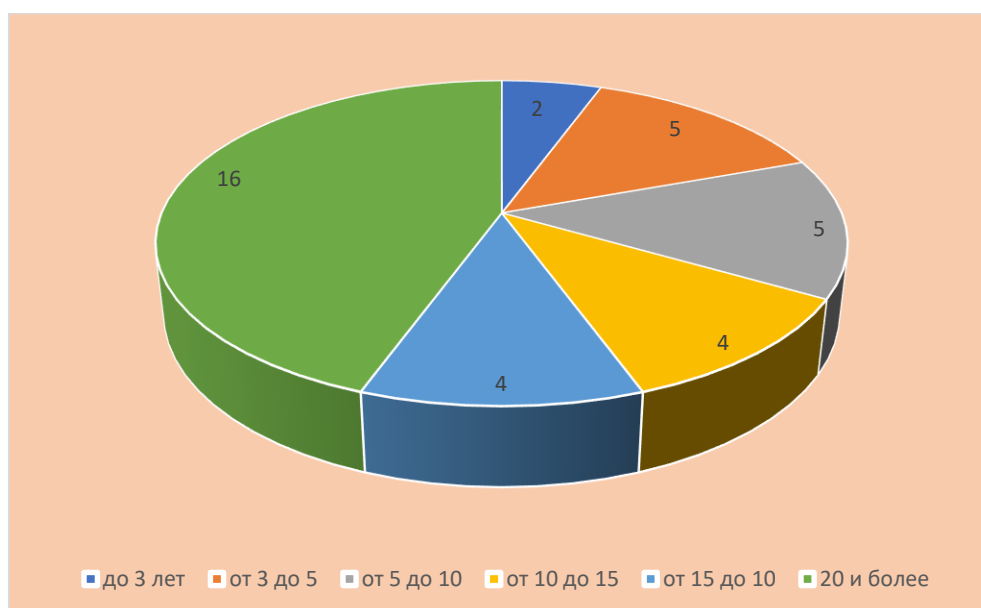
**5-10 - 5**

**10-15 - 4**

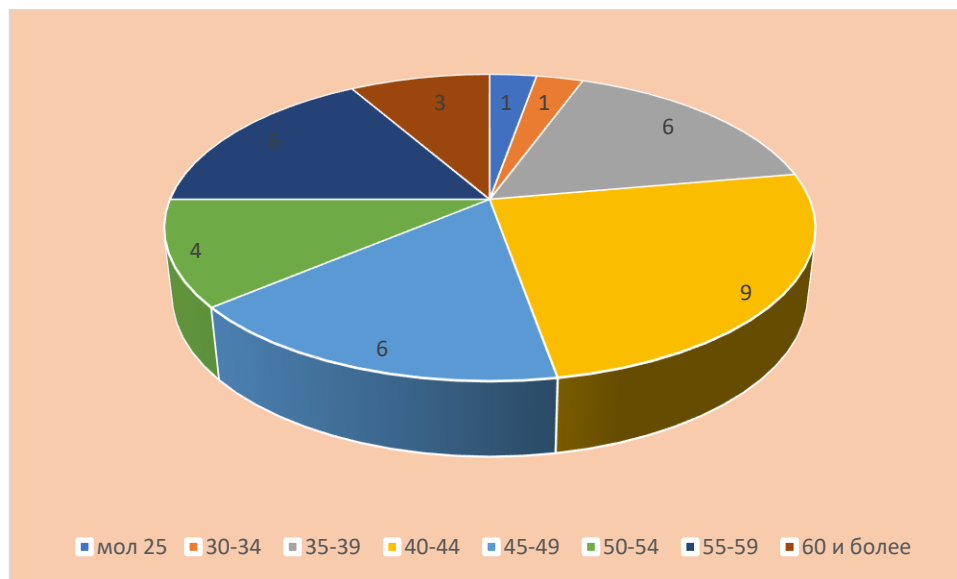
**15-20 - 4**

**20 и более - 16**

#### **Распределение педагогических кадров по педагогическому стажу**



## Распределение педагогического контингента по возрасту



**Моложе 25 – 1**

**30-34 – 1**

**35-39 - 6**

**40-44 – 9**

**45-49 – 6**

**50-54 – 4**

**55-59 – 6**

**60 и старше -3**

### Повышение квалификации кадров

**Повышение квалификационного уровня педагогов проводится на нескольких уровнях:**

- Организация методической работы в учреждении – проведение педагогических советов, консультаций, организация малых творческих групп, организация наставнической работы с начинающими педагогами.
- Участие в методической работе района – регулярное посещение открытых мероприятий по плану ИМЦ района, а также организация открытых мероприятий для педагогов района и города с целью распространения опыта.
- Участие в различных мероприятиях как районного, так и городского, всероссийского и международного уровня.

По состоянию на 31.12.2025

- все педагоги ГБДОУ прошли КПК по федеральной образовательной программе дошкольного образования (ФОП ДО)
- 100% сотрудников обучены по программам оказания первой помощи
- Большинство сотрудников прошли КПК по работе с детьми-иностранцами.

Техническим персоналом ГБДОУ укомплектовано полностью, в случае необходимости используется совмещение профессий. По состоянию на 31.12.2024 100 % помощников воспитателей обучены по ФГОС.

Результаты анализа направлений и тематики дополнительных профессиональных программ (повышение квалификации), которые освоили воспитатели детского сада за три последние года, включая и 2024 год, показывают, что все они по профилю педагогической деятельности.

В 2025 году ответственному лицу необходимо предусмотреть обучение педагогов дошкольной организации по тематическим дополнительным профессиональным программам (повышение квалификации), направленных на формирование/совершенствование ИКТ-компетенций, повышение компьютерной грамотности для последующего обеспечения качества образовательной деятельности с применением дистанционных образовательных технологий. А также КПК, направленные на обучение тьюторству и работе с особыми детьми, на повышение компетенций в работе с социальными партнерами, на повышение компетенций при проведении проектной деятельности, на повышение компетенций в написании образовательных программ и прочее.

В течение 2025 года педагоги принимали участие в методической работе района - посещали открытые мероприятия, организованные по плану ИМЦ Фрунзенского района.

Музыкальные руководители состоят в районном методическом объединении музыкальных руководителей.

### **ИКТ-компетентность педагогов**

Анализ данных, полученных на основе наблюдения и опроса воспитателей по применению ими информационных и дистанционных технологий в образовательной деятельности, показал, что педагоги значительно повысили свои знания и умения, связанные с использованием ИКТ, в том числе и в использовании дистанционных технологий. С начала 2025 года педагоги стали активнее использовать в работе ИКТ технологии, ежедневное планирование педагоги пишут в электронном виде и заполняют сайт электронного планирования «Режимус».

### **3.2 Качество материально-технической базы ГБДОУ**

В государственном бюджетном дошкольном учреждении создана материально-техническая база для жизнеобеспечения и развития детей, ведется систематическая работа по созданию развивающей предметно-пространственной среды.

В детском саду имеются:

- групповые помещения – 11
- кабинет заведующего – 1
- кабинет зав. хоз. – 1
- кабинет старшего воспитателя -1
- кабинеты логопедов – 7
- кабинет педагога-психолога- 1

спортивный зал – 1  
музыкальный зал – 1  
пищеблок - 1  
прачечная – 1  
медицинский кабинет -1  
кабинет логопункта - 1

Все кабинеты оформлены. При создании развивающей предметно-пространственной среды воспитатели учитывают возрастные, индивидуальные особенности детей своей группы, а также требования Федерального государственного образовательного стандарта дошкольного образования. Оборудованы групповые комнаты, включающие игровую, познавательную, обеденную зоны. Группы постепенно пополняются современным игровым оборудованием, а также интерактивным оборудованием в соответствии с методическими рекомендациями по формированию инфраструктуры дошкольных образовательных учреждений Министерства просвещения (2022). Развивающая предметно-пространственная среда отвечает требованиям полифункциональности, трансформируемости, насыщенности, вариативности и доступности.

Организованная в ГБДОУ развивающая предметно-пространственная среда инициирует познавательную и творческую активность детей, предоставляет ребенку свободу выбора форм активности, обеспечивает содержание разных форм детской деятельности, безопасна и комфорта, соответствует интересам, потребностям и возможностям каждого ребенка, обеспечивает гармоничное отношение ребенка с окружающим миром.

В прошедшем учебном году пополнен фонд игрушек для воспитанников в группах. В течение учебного года в методическом уголке организовывались постоянно действующие выставки новинок методической литературы, тематические и по запросам педагогов, постоянно оформлялись стенды информации. Для обеспечения педагогического процесса была приобретена методическая и познавательная литература, игры и пособия. На территории детского сада обновлены клумбы и цветники.  
**Вывод:** В ГБДОУ № 81 развивающая предметно-пространственная среда способствует всестороннему развитию дошкольников.

### **Материально-техническое обеспечение для проведения занятий (ИКТ) с воспитанниками**

Оценка материально-технического оснащения детского сада при проведении занятий с воспитанниками выявила следующее:

- в саду достаточно необходимого оборудования (ноутбуков, компьютеров или планшетов) по группам детского сада.

### **Материально-техническое обеспечение для проведения общесадовских мероприятий**

Наличие материально-технического оснащения по группам детского сада для организации массовых общесадовских мероприятий с родителями

(законными представителями) воспитанников свидетельствует о достаточном количестве технических средств и программного обеспечения.

### **Материально-техническое обеспечение библиотечно-методической базы учреждения**

В ГБДОУ № 81 в течение 2025 года закуплена различная методическая литература: парциальные программы, инклюзивные программы, планирование коррекционной и образовательной деятельности и прочее. Также для коллектива сада создана библиотека онлайн, где каждый может поделиться конспектами занятий и интересными находками, касающимися воспитания и образования детей.

### **ОТЧЕТ**

#### **О финансовой - хозяйственной деятельности**

#### **ГБДОУ детский сад № 81 Фрунзенского района СПб за 2025 год**

№	Наименование закупки	Цена контракта, руб.
1	Оказание услуг по передаче неисключительных прав на использование лицензионного общесистемного программного обеспечения	8 531,00
2	Оказание услуг по обучению сотрудников	8 500,00
3	Поставка мягкого инвентаря	201 876,00
4	Поставка жалюзи	218 200,00
5	Поставка моноблока	75 789,00
6	Поставка офисной бумаги	16 115,00
7	Оказание услуг по проведению специальной оценки условий труда (СОУТ)	3 412,50
8	ПОСТАВКА ОБОРУДОВАНИЯ ДЛЯ ПИЩЕБЛОКА	345 172,41
9	Оказание услуг по предоставлению доступа к программе для эвм Акцион 360	120 000,00
10	Оказание услуг по передаче неисключительных прав на использование программных средств защиты информации	31 613,33
11	Поставка хозяйственных товаров	105 595,00
12	Поставка подставки под пароконвектомат	18 700,00
13	Поставка сушильной машины	172 235,16
14	Поставка канцелярских товаров	73 592,40
15	Поставка песка намывного и грунта	49 000,00
16	Оказание услуг по забору биоматериала для проведения анализов на острые кишечные инфекции (Adenovirus, Norovirus, Astrovirus, Rotavirus)	20 000,00
17	ПОСТАВКА ИГРОВОГО УЛИЧНОГО ОБОРУДОВАНИЯ	646 395,54

18	Поставка оборудования для оснащения современными средствами обучения и воспитания с целью повышения качества общего образования	1 050 000,00
19	Оказание услуг по проведению акарицидной обработке	5 205,00
20	Поставка пожарных рукавов	9 732,00
21	Поставка триммера	23 298,35
22	Поставка лекарственных средств и изделий медицинского назначения	11 311,05
23	Оказание услуг по страхованию непредвиденных расходов по локализации и ликвидации последствий чрезвычайных ситуаций	5 000,00
24	Поставка моющих средств	340 552,00
25	ПОСТАВКА ТЕНЕВЫХ НАВЕСОВ	959 000,00
26	Оказание услуг по установке и настройке обновленной версии программного продукта "Вижен-Софт: Питание в детском саду	15 600,00
27	ПОСТАВКА ИГРОВОГО УЛИЧНОГО ОБОРУДОВАНИЯ (ДЕТСКАЯ МЕТЕОРОЛОГИЧЕСКАЯ ПЛОЩАДКА)	896 421,80
28	Поставка шпателей деревянных стерильных №100	3 500,00
29	Оказание услуг по проведению профилактической дезинфекции помещений	38 186,30
30	Поставка оборудования медицинского назначения для оснащения медицинского кабинета	127 232,94
31	Поставка детских утяжеленных одеял	13 000,00
32	Поставка пластмассовых совков	6 447,50
33	Поставка моющего пылесоса	30 000,00
34	Поставка комплектующих к системе видеонаблюдения (системный блок)	78 900,00
35	Поставка новогоднего оформления для фасадов здания	599 949,00
<b>ИТОГО</b>		<b>6 328 063,28</b>

### **Обеспечение безопасности образовательного учреждения**

Здание детского сада оборудовано современной пожарно-охранной сигнализацией и тревожной кнопкой, что позволяет оперативно вызвать наряд охраны в случае чрезвычайной ситуации. Обеспечение условий безопасности в ГБДОУ выполняется согласно локальным нормативно-правовым документам. Имеются планы эвакуации. Территория по всему периметру ограждена забором.

Прогулочные площадки в удовлетворительном санитарном состоянии и содержании.

Для обеспечения безопасности в ГБДОУ имеется:

- паспорт антитеррористической защищенности;
- паспорта комплексной безопасности учреждения в соответствии с требованиями нормативных документов;
- проводится инструктаж с сотрудниками по повышению антитеррористической безопасности.

С детьми проводятся беседы, занятия по ОБЖ, развлечения по соблюдению правил безопасности на дорогах. Проводится вводный инструктаж с вновь прибывшими сотрудниками, противопожарный инструктаж и инструктаж по мерам электробезопасности. Ежедневно ответственными лицами осуществляется контроль с целью своевременного устранения причин, несущих угрозу жизни и здоровью воспитанников и работников.

**Вывод:** в ГБДОУ соблюдаются правила по охране труда, и обеспечивается безопасность жизнедеятельности воспитанников и сотрудников.

#### **А. Функционирование внутренней и внешней системы оценки качества образования**

Проведенная независимая система оценки качества образования ГБДОУ № 81 показала, что внешнее сообщество удовлетворено работой детского сада.

Ежегодно проводится анкетирование родителей (законных представителей) воспитанников, направленное на изучение удовлетворенности работой ГБДОУ № 81, итоги представлены ниже:

В опросе приняло участие 214 человека.

Всего было задано 10 вопросов. Вопросы и ответы представлены в таблице ниже

Удовлетворены ли Вы качеством образования и воспитания, которые получает Ваш ребенок?	96.3% - да 1.9% - нет 1.9% - затрудняются с ответом
Удовлетворены ли Вы профессионализмом педагогического коллектива?	97.7% - да 0.9% - нет 1,4% - затрудняются с ответом
Удовлетворены ли Вы степенью осуществления индивидуального подхода к Вашему ребенку?	91.1% - да 2,3% - нет 6.5% - затрудняются с ответом
Удовлетворены ли Вы качеством использования современных методов и средств обучения?	86.9% - да 1,4% - нет 11.7%-затрудняются с ответом

Удовлетворены ли Вы имеющейся материальной базой ДООУ (закуплены электронные доски, видеопроекторы, ноутбуки, на территории сада есть тентовые навесы и т.д.)?	72.9% - да 9.8% - нет 17.3% - затрудняются с ответом
Удовлетворены ли Вы качеством взаимоотношений воспитателя с детьми?	96.7% - да 1,4% - нет 1,9% - затрудняются с ответом
Удовлетворены ли Вы степенью Вашей информированности о событиях, происходящих в саду, в группе и с Вашим ребенком?	92.5% - да 3,7% - нет 3,7 % - затрудняются с ответом
Удовлетворены ли Вы качеством дополнительного образования (секции, кружки)?	78.5% - да 6.5% - нет 15% - затрудняются с ответом
Удовлетворены ли Вы степенью соблюдения санитарно-гигиенических норм в ДООУ?	92.1% - да 3,3% - нет 4,7% - затрудняются с ответом
Удовлетворены ли Вы качеством питания в ДООУ?	87.9% - да 2,8% - нет 9.3% - затрудняются с ответом

В целом преобладают положительные ответы, указывающие на то, что родители воспитанников в большинстве удовлетворены качеством работы ГБДОУ. Необходимо больше внимания уделить следующим вопросам и проблемам, выявленным в ходе анкетирования: больше уделять внимания взаимодействию с родителями, в том числе информированию о событиях, происходящих в группах и ДООУ.

### **В. Анализ показателей деятельности организации**

Показатели деятельности Государственного бюджетного дошкольного образовательного учреждения детский сад № 81 комбинированного вида Фрунзенского района Санкт-Петербурга за 2025 год (по состоянию на 31.12.2025)

№ п/п	Показатели	Единица измерения
1.	Образовательная деятельность	
1.1	Общая численность воспитанников, осваивающих образовательную программу дошкольного образования, в том числе:	101
1.1.1	В режиме полного дня (8-12 часов)	101
1.1.2	В режиме кратковременного пребывания (3-5 часов)	0
1.1.3	В семейной дошкольной группе	0
1.1.4	В форме семейного образования с психолого-педагогическим сопровождением на базе дошкольной образовательной организации	0

1.2	Общая численность воспитанников в возрасте до 3 лет	25
1.3	Общая численность воспитанников в возрасте от 3 до 8 лет	181
1.4	Численность/удельный вес численности воспитанников в общей численности воспитанников, получающих услуги присмотра и ухода:	206
1.4.1	В режиме полного дня (8-12 часов)	206
1.4.2	В режиме продленного дня (12-14 часов)	0
1.4.3	В режиме круглосуточного пребывания	0
1.5	Численность/удельный вес численности воспитанников с ограниченными возможностями здоровья в общей численности воспитанников, получающих услуги:	105
1.5.1	По коррекции недостатков в физическом и (или) психическом развитии	105
1.5.2	По освоению адаптированной образовательной программы дошкольного образования	105
1.5.3	По присмотру и уходу	105
1.6	Средний показатель пропущенных дней при посещении дошкольной образовательной организации по болезни на одного воспитанника	2,3
1.7	Общая численность педагогических работников, включая старшего воспитателя, в том числе:	36
1.7.1	Численность/удельный вес численности педагогических работников, имеющих высшее образование	28 /78 %
1.7.2	Численность/удельный вес численности педагогических работников, имеющих высшее образование педагогической направленности (профиля)	23/64%
1.7.3	Численность/удельный вес численности педагогических работников, имеющих среднее профессиональное образование	8 /21,6 %
1.7.4	Численность/удельный вес численности педагогических работников, имеющих среднее профессиональное образование педагогической направленности (профиля)	
1.8	Численность/удельный вес численности педагогических работников, которым по результатам аттестации присвоена квалификационная категория, в общей численности педагогических работников, в том числе:	31 /83,8 %
1.8.1	Высшая	20 / 56%
1.8.2	Первая	11 / 31%
1.9	Численность/удельный вес численности педагогических работников в общей численности педагогических работников, педагогический стаж работы которых составляет:	
1.9.1	До 3 лет	2 / 6%
1.9.2	Свыше 20 лет	16 / 44%
1.10	Численность/удельный вес численности педагогических работников в общей численности педагогических работников в возрасте до 25 лет	1 / 3%
1.11	Численность/удельный вес численности педагогических работников в общей численности педагогических работников в возрасте от 55 лет	9 / 25%
1.12	Численность/удельный вес численности педагогических и административно-хозяйственных работников, прошедших за последние 5 лет повышение квалификации/профессиональную	41 / 100 %

	переподготовку по профилю педагогической деятельности или иной осуществляемой в образовательной организации деятельности, в общей численности педагогических и административно-хозяйственных работников	
1.13	Численность/удельный вес численности педагогических и административно-хозяйственных работников, прошедших повышение квалификации по применению в образовательном процессе федеральных государственных образовательных стандартов в общей численности педагогических и административно-хозяйственных работников	41 /100%
1.14	Соотношение "педагогический работник/воспитанник" в дошкольной образовательной организации	36 / 206
1.15	Наличие в образовательной организации следующих педагогических работников:	
1.15.1	Музыкального руководителя	да
1.15.2	Инструктора по физической культуре	да
1.15.3	Учителя-логопеда	да
1.15.4	Логопеда	
1.15.5	Учителя- дефектолога	да
1.15.6	Педагога-психолога	да
2.	Инфраструктура	
2.1	Общая площадь помещений, в которых осуществляется образовательная деятельность, в расчете на одного воспитанника	4,6 кв.м.
2.2	Площадь помещений для организации дополнительных видов деятельности воспитанников	66,6 кв.м.
2.3	Наличие физкультурного зала	да
2.4	Наличие музыкального зала	да
2.5	Наличие прогулочных площадок, обеспечивающих физическую активность и разнообразную игровую деятельность воспитанников на прогулке	да