

Согласовано

Председатель СТК  
ОГБПОУ  
«БИТТ»

Е.В. Сазанов

И.о. директора ОГБПОУ «БИТТ»



Утверждаю

Д. В. Черник

## Положение о системе управления охраной труда в ОГБПОУ «БИТТ»

### 1. Общие положения

Положение о системе управления охраной труда в ОГБПОУ «БИТТ» (далее - Положение о СУОТ) разработано с учетом Примерного положения о системе управления охраной труда, утвержденного приказом Минтруда России от 29.10.2021 N 776н.

Положение о СУОТ разработано также с учетом, в частности:

- раздел X «Охрана труда» ТК РФ;
- ГОСТ 12.0.230-2007. Межгосударственный стандарт. Система стандартов безопасности труда. Системы управления охраной труда. Общие требования (введен в действие Приказом Ростехрегулирования от 10.07.2007 N 169-ст);
- ГОСТ 12.0.230.1-2015. Межгосударственный стандарт. Система стандартов безопасности труда. Системы управления охраной труда. Руководство по применению ГОСТ 12.0.230-2007 (введен в действие Приказом Росстандарта от 09.06.2016 N 601-ст).

Положение о СУОТ вводится в целях соблюдения требований охраны труда в ОГБПОУ «БИТТ», разработки мер, направленных на создание безопасных условий труда, а также предотвращения производственного травматизма и профессиональной заболеваемости.

СУОТ представляет собой единый комплекс, состоящий из следующих элементов:

- организационной структуры управления, устанавливающей обязанности и ответственность в области охраны труда на всех уровнях управления;
- мероприятий, направленных на функционирование СУОТ, включая контроль за эффективностью работы в области охраны труда;
- документированной информации (локальных нормативных актов о мероприятиях СУОТ, организационно-распорядительных документов, журналов, актов и пр.).

Положения СУОТ распространяются на всех работников ОГБПОУ «БИТТ». Учитывается деятельность на всех рабочих местах, структурных подразделениях, пр.

Положения СУОТ о безопасности, касающиеся нахождения и перемещения на объектах ОГБПОУ «БИТТ», распространяются на всех лиц, в том числе представителей органов надзора и контроля. Данные положения доводятся до сведения указанных лиц при проведении вводных инструктажей, включаются в договоры о выполнении подрядных работ.

Для целей настоящего Положения о СУОТ разрабатываются и внедряются необходимые меры, направленные на обеспечение безопасных условий нахождения в здании и осуществления в нем трудовой деятельности. В рамках взаимодействия по охране труда учитываются потребности и задания работников ОГБПОУ «БИТТ» и иных заинтересованных сторон.

Информация о мерах безопасности, принимаемых в рамках СУОТ, доводится до сведения заинтересованных лиц при проведении вводного инструктажа и включается в договоры о выполнении подрядных работ.

Положение о допуске подрядных организаций к производству работ на территории ОГБПОУ «БИТТ», определяющее правила организации данных работ, а также документы, представляемые перед допуском на работу, утверждает руководитель ОГБПОУ «БИТТ».

Разработка, согласование, утверждение и пересмотр документов СУОТ осуществляются локальных нормативных актов при согласовании с мнением выборного органа первичной профсоюзной организации в ОГБПОУ «БИТТ».

## II. Политика в области охраны труда

Политика в области охраны труда учитывает специфику деятельности ОГБПОУ "БИТТ", особенности организации работы в нем, а также профессиональные риски.

Политика в области охраны труда направлена на сохранение жизни и здоровья работников ОГБПОУ "БИТТ" в процессе их трудовой деятельности, а также на обеспечение безопасных условий труда. Она предполагает управление рисками производственного травматизма и профессиональной заболеваемости.

В ОГБПОУ "БИТТ" обеспечивается устранение опасностей и снижение уровней профессиональных рисков на рабочих местах, совершенствуется СУОТ.

Целью политики в области охраны труда является сохранение жизни и здоровья работников, а также постоянное улучшение условий и охраны труда.

ОГБПОУ "БИТТ" гарантирует выполнение государственных нормативных требований охраны труда и добровольно принятых обязательств в этой области.

В обеспечение указанной гарантии ОГБПОУ "БИТТ" намерено принять необходимые меры и реализовать соответствующие мероприятия.

Для достижения целей политики в области охраны труда реализуются следующие мероприятия:

- проведение специальной оценки условий труда (СОУТ), выявление опасностей и оценка уровней профессиональных рисков;
- обеспечение стендами с печатными материалами по охране труда;
- обучение в области охраны труда;
- внедрение программ электронного документооборота в области охраны труда с учетом требований законодательства;
- организация специально отведенных мест для курения персонала;
- приобретение и монтаж установок (автоматов) с питьевой водой для работников;
- организация мест общего отдыха и психоэмоциональной разгрузки;
- организация площадки и размещение на ней инвентаря для занятий спортом;
- обеспечение комплектования аптечки первой медицинской помощи в структурных подразделениях ОГБПОУ "БИТТ".
- установка современных отопительных и вентиляционных систем, систем кондиционирования воздуха, отвечающих нормативным требованиям, для обеспечения благоприятного теплового режима и микроклимата, чистоты воздушной среды в рабочей и обслуживаемых зонах помещений;
- обеспечение естественного и искусственного освещения на рабочих местах и в иных помещениях.

В начале каждого года политика в области охраны труда оценивается на соответствие стратегическим задачам ОГБПОУ "БИТТ" в области охраны труда.

В необходимости данная политика пересматривается исходя из результатов оценки эффективности СУОТ, приведенных в ежегодном отчете о функционировании СУОТ.

## III. Разработка и внедрение СУОТ

Возложение обязанностей на работников, наделение их полномочиями осуществляется в соответствии с базовыми подходами, которые установлены настоящим Положением о СУОТ и распределении зон ответственности в рамках СУОТ.

Информация об ответственных лицах, их полномочиях и зоне ответственности в рамках СУОТ передается руководителем ОГБПОУ "БИТТ" в виде блок-схемы. С данной информацией должны быть ознакомлены работники всех уровней управления организацией.

Руководитель ОГБПОУ "БИТТ" является ответственным за функционирование СУОТ, полное соблюдение требований охраны труда в ОГБПОУ "БИТТ", а также за реализацию мер по улучшению условий труда работников.

Распределение конкретных обязанностей в рамках функционирования СУОТ осуществляется по уровням управления.

Обязанности в рамках функционирования СУОТ, распределяемые по уровням управления, отражаются в должностной инструкции ответственного работника соответствующего уровня управления.

В ОГБПОУ "БИТТ" устанавливается двухуровневая система управления охраной труда.

Уровни управления охраной труда:

- 1) в ОГБПОУ "БИТТ" в целом - уровень управления "А";
- 2) в структурном подразделении - уровень управления "Б".

На уровне управления "А" устанавливаются обязанности:

- 1) ОГБПОУ "БИТТ" в лице руководителя;
- 2) заместителя директора, курирующего вопросы организации работ по охране труда.

На уровне управления "Б" устанавливаются обязанности:

- 1) руководителей структурных подразделений, их заместителей;
- 2) специалиста по охране труда;
- 3) иных работников.

Обязанности в рамках функционирования СУОТ распределяются исходя из следующего разделения ответственности:

**ОГБПОУ "БИТТ" в лице руководителя** - обеспечение создания безопасных условий и охраны труда, исполнения мер, установленных ст. 214 ТК РФ;

**заместитель директора** - организация работ по охране труда;

**руководитель структурного подразделения, его заместитель:**

- обеспечение функционирования СУОТ на уровне структурного подразделения;
- организация подготовки по охране труда;
- участие в организации управления профессиональными рисками;
- обеспечение участия работников структурного подразделения (их представителя) в мероприятиях по разработке и внедрению мер, направленных на улучшение условий и охраны труда;
- участие в организации и осуществлении контроля за состоянием условий и охраны труда в структурном подразделении;
- информирование работодателя о несчастных случаях, произошедших в структурном подразделении;
- обеспечение исполнения указаний и предписаний органов государственной власти, а также рекомендаций специалиста по охране труда;
- приостановление работ в структурном подразделении в случаях, установленных требованиями охраны труда;
- обеспечение размещения в общедоступных местах структурного подразделения документов и информации, содержащих требования охраны труда, для ознакомления с ними работников данного подразделения и иных лиц;
- принятие мер по вызову скорой медицинской помощи и организации доставки пострадавших в медицинскую организацию при авариях и несчастных случаях, произошедших в структурном подразделении;

**специалист по охране труда:**

- координация всех направлений функционирования СУОТ;
- разработка перечня актуальных нормативных правовых актов, в том числе локальных, содержащих требования охраны труда. Перечень утверждает руководитель ОГБПОУ "БИТТ";
- обеспечение доступа работников к актуальным нормативным правовым актам, методической документации в области охраны труда;
- контроль за соблюдением требований охраны труда;
- мониторинг состояния условий и охраны труда;
- разработка и организация мероприятий по улучшению условий и охраны труда, контроль их выполнения;
- участие в разработке и пересмотре локальных нормативных актов по охране труда;
- участие в управлении профессиональными рисками;
- участие в комиссии, образованной для расследования несчастного случая;

**иные работники:**

- соблюдение требований охраны труда в рамках выполнения трудовых функций, в том числе требований инструкций по охране труда, правил внутреннего трудового распорядка и др.;
- информирование непосредственного руководителя о признаках неисправности технических средств, оборудования, установленных на рабочем месте;



- извещение непосредственного или вышестоящего руководителя о любой ситуации, угрожающей жизни и здоровью людей, о несчастном случае или об ухудшении состояния своего здоровья;
- соблюдение утвержденного порядка (инструкции) действий в случае возникновения аварии или иной ситуации, представляющей угрозу жизни и здоровью человека.

#### IV. Планирование СУОТ

Планирование СУОТ осуществляется с учетом опасностей и уровней профессиональных рисков. Выявляются (идентифицируются) и оцениваются с привлечением независимой организации, обладающей необходимой компетенцией.

В целях обнаружения, распознавания и описания опасностей учитываются рекомендации по классификации, обнаружению, распознаванию и описанию опасностей.

В ОГБПОУ "БИТТ" обеспечивается систематическое выявление опасностей и профессиональных рисков, регулярно проводится их анализ и им дается оценка.

При оценке уровня профессиональных рисков в отношении выявленных опасностей учитывается классификация деятельности ОГБПОУ "БИТТ".

План мероприятий по охране труда составляется ежегодно с учетом перечня мероприятий, определенных в политике в области охраны труда. При составлении плана мероприятий учитываются все основные процессы работы по охране труда.

План мероприятий утверждается директором.

В плане мероприятий отражаются, в частности:

- перечень (наименование) планируемых мероприятий;
- ожидаемый результат каждого мероприятия;
- срок реализации мероприятия;
- лица, ответственные за реализацию мероприятия;
- выделяемые ресурсы и источники финансирования мероприятий.

При планировании мероприятия учитываются изменения, касающиеся таких аспектов:

- нормативного регулирования, содержащего государственные нормативные требования охраны труда;
- условий труда работников (по результатам СОУТ и оценки профессиональных рисков (ОПР));
- бизнес-процессов.

Целями в области охраны труда в ОГБПОУ "БИТТ" в соответствии с политикой в области охраны труда является сохранение жизни и здоровья работников, а также постоянное улучшение условий и охраны труда.

Достижение указанных целей обеспечивается реализацией мероприятий, предусмотренных политикой в области охраны труда.

Мероприятия, направленные на сохранение жизни и здоровья работников, должны привести, в частности, к следующим результатам:

- к устойчивой положительной динамике улучшения условий и охраны труда;
- отсутствию нарушений обязательных требований в области охраны труда;
- достижению показателей улучшения условий труда.

Достижение целей по охране труда планируется. При планировании определяются ресурсы, ответственные лица, сроки достижения, способы и показатели оценки уровня достижения этих целей, влияние результатов на бизнес-процессы.

#### V. Обеспечение функционирования СУОТ

Планирование и реализация мероприятий по охране труда осуществляются в соответствии с установленными нормативными требованиями охраны труда. Учитывается передовой отечественный и зарубежный опыт работы по улучшению условий и охраны труда. Возможность выделения финансовых ресурсов для реализации указанного опыта оценивается при составлении плана мероприятий.

В целях обеспечения функционирования СУОТ в должностной инструкции работника ответственного уровня управления охраной труда определяются компетенции, которые влияют или могут влиять на безопасность производственных процессов, а также требования к профессиональной

ответственности в сфере охраны труда в зависимости от возлагаемых на него обязанностей в рамках функционирования СУОТ.

Работникам, которые влияют или могут влиять на безопасность производственных процессов, обеспечивается:

- подготовка в области выявления опасностей при выполнении работ и реализации мер реагирования на них;

- непрерывная подготовка и повышение квалификации в области охраны труда.

Работники, прошедшие обучение и повышение квалификации в области охраны труда, включаются в реестр, утверждаемый директором.

В рамках СУОТ работники должны быть проинформированы:

- о политике и целях ОГБПОУ "БИТТ" в области охраны труда;
- системе стимулирования за соблюдение государственных нормативных требований охраны труда;
- ответственности за нарушение указанных требований;
- результатах расследования несчастных случаев на производстве и микротравм (микроразреждений);
- опасностях и рисках на рабочих местах, а также мерах управления, разработанных в их отношении.

Информирование работников об их трудовых правах, включая право на безопасные условия и место труда, обеспечивается с учетом Приказов Минтруда России от 17.12.2021 N 894, от 29.10.2021 N 895. Конкретный формат информирования определяется при планировании мероприятия в рамках СУОТ.

ОГБПОУ "БИТТ" организуется уголок охраны труда. Порядок организации утверждается приказом руководителя..

## VI. Функционирование СУОТ

Основными процессами, обеспечивающими функционирование СУОТ в ОГБПОУ "БИТТ", являются:

- 1) специальная оценка условий труда;
- 2) оценка профессиональных рисков;
- 3) проведение медицинских осмотров и освидетельствования работников;
- 4) обучение работников;
- 5) обеспечение работников средствами индивидуальной защиты;
- 6) обеспечение безопасности работников при эксплуатации зданий и сооружений;
- 7) обеспечение безопасности работников при эксплуатации оборудования;
- 8) обеспечение безопасности работников при осуществлении технологических процессов;
- 9) обеспечение безопасности работников при эксплуатации инструментов;
- 10) обеспечение безопасности работников при использовании сырья и материалов;
- 11) обеспечение безопасности работников подрядных организаций;
- 12) санитарно-бытовое обеспечение работников;
- 13) соблюдение режима труда и отдыха работников в соответствии с трудовым законодательством и иными нормативными правовыми актами, содержащими нормы трудового права;
- 14) обеспечение социального страхования работников;
- 15) взаимодействие с государственными надзорными органами, органами исполнительной власти и профсоюзного контроля;
- 16) реагирование на аварийные ситуации;
- 17) реагирование на несчастные случаи;
- 18) реагирование на профессиональные заболевания.

В соответствии с результатами СОУТ и ОНР, а также в связи со спецификой деятельности и составом работников ОГБПОУ "БИТТ" устанавливается следующий перечень процессов:

- процессы, обеспечивающие допуск работников к самостоятельной работе (пп. 3 - 5);
- процессы, обеспечивающие безопасность производственной среды (пп. 6 - 11);
- группа сопутствующих процессов по охране труда (пп. 12 - 15);
- процессы реагирования на ситуации (пп. 16 - 18).

Порядок действий, обеспечивающих функционирование процессов и СУОТ в целом, определяется следующими основными процессами и процедурами:

- ) планирование и выполнение мероприятий по охране труда;
- ) контроль планирования и выполнения таких мероприятий, их анализ по результатам контроля;
- ) формирование корректирующих действий по совершенствованию функционирования СУОТ;
- ) управление документами СУОТ;
- ) информирование работников, взаимодействие с ними;
- ) распределение обязанностей по обеспечению функционирования СУОТ.

В организации проводятся профилактические мероприятия по отработке действий работников при частном случае, аварии, риске их возникновения, а также по их устранению, расследованию причин возникновения.

Порядок реагирования на несчастные случаи и аварийные ситуации, их расследования и формирования отчетных документов определяется инструкцией, утвержденной руководителем ОГБПОУ "ИТТ".

## **VII. Оценка результатов деятельности**

Объектами контроля при функционировании СУОТ являются мероприятия, процессы и процедуры, реализуемые в рамках СУОТ.

К основным видам контроля функционирования СУОТ относятся:

- ) контроль состояния рабочего места, оборудования, инструментов, сырья, материалов; контроль выполнения работ работником в рамках производственных и технологических процессов; выявление опасностей и определение уровня профессионального риска; контроль показателей реализации мероприятий, процессов и процедур;
- ) контроль выполнения процессов, имеющих периодический характер (СОУТ, обучение по охране труда, проведение медицинских осмотров);
- ) учет и анализ несчастных случаев, профессиональных заболеваний;
- ) учет изменений государственных нормативных требований охраны труда, соглашений по охране труда, изменения существующих или внедрения новых технологических процессов, оборудования;
- ) контроль эффективности функционирования отдельных элементов СУОТ и системы в целом.

В рамках контрольных мероприятий может использоваться фото- и видеofиксация.

Виды и методы контроля применительно к конкретным процессам (процедурам) определяются видом мероприятий. По результатам контроля составляется акт.

В ОГБПОУ "ИТТ" составляется ежегодный отчет о функционировании СУОТ.

В ежегодном отчете отражается оценка следующих показателей:

- ) достижение целей в области охраны труда;
- ) способность СУОТ, действующей в ОГБПОУ "ИТТ", обеспечивать выполнение обязанностей, отраженных в политике в области охраны труда;
- ) эффективность действий на всех уровнях управления;
- ) необходимость дальнейшего развития СУОТ, включая корректировку целей в области охраны труда, перераспределение обязанностей должностных лиц, перераспределение ресурсов;
- ) необходимость своевременной подготовки работников, которых затронут решения об изменении СУОТ;
- ) необходимость изменения критериев оценки эффективности функционирования СУОТ;
- ) полнота идентификации опасностей и управления профессиональными рисками в рамках СУОТ;
- ) необходимость выработки корректирующих мер.

Показатели контроля функционирования СУОТ определяются, в частности, следующими данными:

- абсолютными показателями (время на выполнение, стоимость, технические показатели и пр.);
- относительными показателями (соотношение планируемых и фактических результатов, показатели в сравнении с другими процессами и пр.);
- качественными показателями (актуальность и доступность исходных данных для реализации процессов СУОТ).

С учетом данных ежегодного отчета оценивается необходимость привлечения независимой специализированной организации для обеспечения внешнего контроля СУОТ.

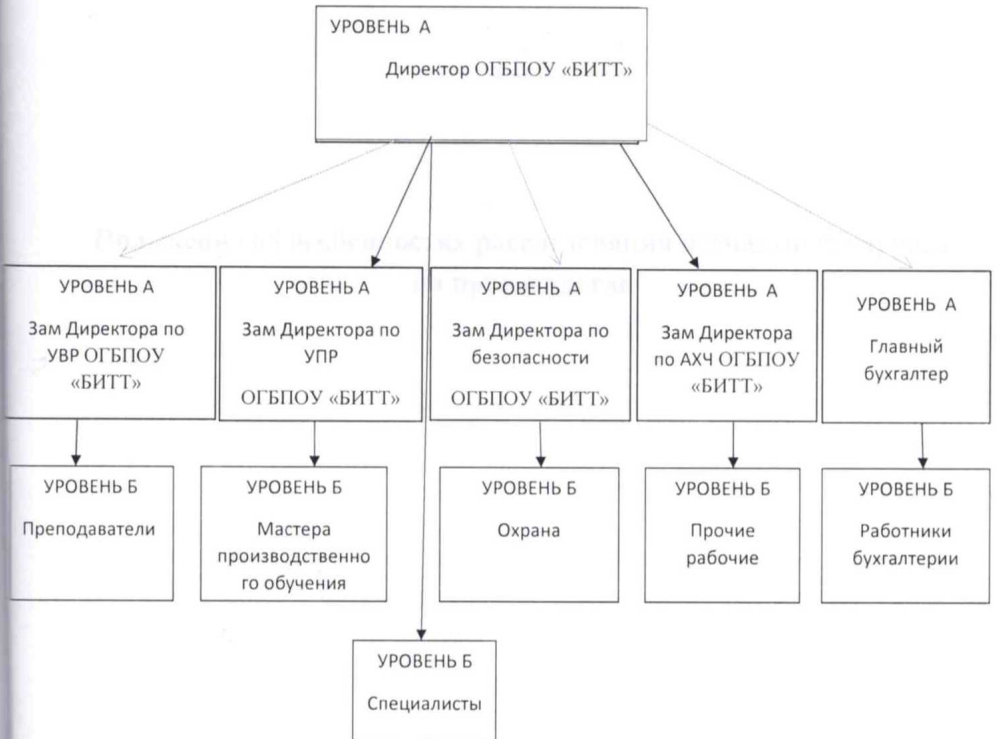




Приложение 1  
К Положению  
о системе управления охраной труда  
в ОГБПОУ «БИТТ»



Структура управления охраной труда в ОГБПОУ «БИТТ»





к Положению о системе управления охраной труда в

ОГБПОУ "БИТТ"

УТВЕРЖДАЮ:

И.о. директора  
ОГБПОУ «БИТТ»  
Черник Д.В.



## Положение об особенностях расследования несчастных случаев на производстве

г.Барыш

2022г

1. Положение об особенностях расследования несчастных случаев на производстве ОГБПОУ «БИТТ» (далее - Положение) разработано в соответствии со статьей 229 Трудового кодекса Российской Федерации (далее - ТК РФ), Постановлением Минтруда России от 24.10.2002 N 73 (ред. от 14.11.2016) (ред. от 14.11.2016) "Об утверждении форм документов, необходимых для расследования и учета несчастных случаев на производстве, и положения об особенностях расследования несчастных случаев на производстве в отдельных отраслях и организациях" и Постановлением Правительства Российской Федерации от 31 августа 2002 г. N 653 "О формах документов, необходимых для расследования и учета несчастных случаев на производстве, и особенностях расследования несчастных случаев на производстве".

Настоящее Положение устанавливает обязательные требования по организации и проведению расследования, оформления и учета несчастных случаев на производстве, происходящих в ОГБПОУ «БИТТ» (далее - Учреждение).

2. Действие настоящего Положения распространяется на:

а) Учреждение, вступившее в трудовые отношения с работниками;

б) уполномоченных работодателем лиц в порядке, установленном законами, иными нормативными правовыми актами, учредительными документами юридического лица (организации) и локальными нормативными актами (далее - представители работодателя);

в) физических лиц, осуществляющих руководство организацией (далее - руководители организации);

г) физических лиц, состоящих в трудовых отношениях с работодателем в соответствии и на условиях, предусмотренных ТК РФ, другими федеральными законами и иными нормативными правовыми актами (далее - работники), включая:

- работников, выполняющих работу на условиях трудового договора (в том числе заключенного на срок до двух месяцев или на период выполнения сезонных работ), в том числе в свободное от основной работы время (совместители),

- работников, проходящих переобучение без отрыва от работы на основе заключенного с работодателем ученического договора.

3. Расследованию в порядке, установленном настоящим Положением (далее - установленный порядок расследования), подлежат события, в результате которых работниками или другими лицами, участвующими в производственной деятельности работодателя, были получены увечья или иные телесные повреждения (травмы), в том числе причиненные другими лицами, включая: тепловой удар; ожог; обморожение; утопление; поражение электрическим током (в том числе молнией); укусы и другие телесные повреждения, нанесенные животными и насекомыми; повреждения травматического характера, полученные в результате взрывов, аварий, разрушения зданий, сооружений и конструкций, стихийных бедствий и других чрезвычайных ситуаций, и иные повреждения здоровья, обусловленные воздействием на пострадавшего опасных факторов, повлекшие за собой необходимость его перевода на другую работу, временную или стойкую утрату им трудоспособности либо его смерть (далее - несчастный случай), происшедшие:

а) при непосредственном исполнении трудовых обязанностей или работ по заданию работодателя (его представителя), в том числе во время служебной командировки, а также при совершении иных правомерных действий в интересах работодателя, в том числе направленных на предотвращение несчастных случаев, аварий, катастроф и иных ситуаций чрезвычайного характера;

б) на территории организации, других объектах и площадях, закрепленных за организацией на правах владения либо аренды (далее - территория организации), либо в ином месте работы в течение рабочего времени (включая установленные перерывы), в том

числе во время следования на рабочее место (с рабочего места), а также в течение времени, необходимого для приведения в порядок орудий производства, одежды и т.п. перед началом и после окончания работы, либо при выполнении работ за пределами нормальной продолжительности рабочего времени, в выходные и нерабочие праздничные дни;

в) при следовании к месту работы или с работы на транспортном средстве работодателя или сторонней организации, предоставившей его на основании договора с работодателем, а также на личном транспортном средстве в случае использования его в производственных целях в соответствии с документально оформленным соглашением сторон трудового договора или объективно подтвержденным распоряжением работодателя (его представителя) либо с его ведома;

г) во время служебных поездок на общественном транспорте, а также при следовании по заданию работодателя (его представителя) к месту выполнения работ и обратно, в том числе пешком;

д) при следовании к месту служебной командировки и обратно;

е) при привлечении в установленном порядке к участию в ликвидации последствий катастроф, аварий и других чрезвычайных ситуаций природного, техногенного, криминогенного и иного характера.

В установленном порядке расследуются также несчастные случаи, происшедшие с работодателями - физическими лицами и их полномочными представителями при непосредственном осуществлении ими трудовой деятельности либо иных действий, обусловленных трудовыми отношениями с работниками.

Расследуются в установленном порядке, квалифицируются, оформляются и учитываются в соответствии с требованиями и настоящего Положения как связанные с производством несчастные случаи, происшедшие с работниками или другими лицами, участвующими в производственной деятельности работодателя, при исполнении ими трудовых обязанностей или работ по заданию работодателя (его представителя), а также осуществлении иных правомерных действий, обусловленных трудовыми отношениями с работодателем либо совершаемых в его интересах (далее - несчастные случаи на производстве).

Содержание понятия "несчастный случай на производстве" соответствует стандартному международному термину "профессиональный несчастный случай".

4. Работники организации обязаны незамедлительно извещать своего непосредственного или вышестоящего руководителя о каждом происшедшем несчастном случае или об ухудшении состояния своего здоровья в связи с проявлениями признаков острого заболевания (отравления) при осуществлении действий, обусловленных трудовыми отношениями с работодателем.

5. О каждом страховом случае работодатель (его представитель) в течение суток обязан сообщить в Фонд социального страхования по месту регистрации работодателя в качестве страхователя.

О несчастном случае с числом пострадавших два человека и более (далее - групповой несчастный случай), несчастном случае, в результате которого пострадавшим было получено повреждение здоровья, отнесенное в соответствии с установленными квалифицирующими признаками к категории тяжелых (далее - тяжелый несчастный случай), или несчастном случае со смертельным исходом, происшедшем с работниками или другими лицами, участвующими в производственной деятельности работодателя, при обстоятельствах, указанных в пункте 3 настоящего Положения, работодатель (его представитель) в течение суток обязан направить извещение о групповом несчастном случае (тяжелом несчастном случае, несчастном случае со смертельным исходом) по форме 1, предусмотренной приложением N 1 к Постановлению Минтруда России от 24.10.2002 N 73, в следующие организации:



5.1 Государственная инспекция труда субъекта РФ, на территории которого произошел несчастный случай.

5.2 Прокуратура по месту происшествия несчастного случая.

5.3 Администрация субъекта РФ и (или) администрация органа местного самоуправления по месту государственной регистрации работодателя в качестве юридического лица или индивидуального предпринимателя.

5.4 Работодатель, направивший работника, с которым произошел несчастный.

5.5 Территориальный орган соответствующего федерального органа исполнительной власти, контролирующего объект или организацию, на которых произошел несчастный случай (например, территориальный орган Ростехнадзора).

5.6 в исполнительный орган страховщика по вопросам обязательного социального страхования от несчастных случаев на производстве и профессиональных заболеваний.

5.7 Территориальное объединение профсоюзов..

7. Острые профессиональные заболевания (отравления), в отношении которых имеются основания предполагать, что их возникновение обусловлено воздействием вредных производственных факторов, подлежат расследованию в соответствии с Положением о расследовании и учете профессиональных заболеваний, утвержденным Постановлением Правительства Российской Федерации от 15 декабря 2000 г. N 967.

8. Расследование несчастных случаев, , проводится комиссиями по расследованию несчастных случаев (далее - комиссия), образуемыми и формируемыми в соответствии с требованиями настоящего Положения, в зависимости от обстоятельств происшествия, количества пострадавших и характера полученных ими повреждений здоровья. Во всех случаях состав комиссии должен состоять из нечетного числа членов.

9. Расследование несчастных случаев (в том числе групповых), происшедших в организации или у работодателя - физического лица, в результате которых пострадавшие получили повреждения, отнесенные в соответствии с установленными квалифицирующими признаками к категории легких, проводится комиссиями, образуемыми работодателем (его полномочным представителем) в соответствии с положениями частей 1 и 2 статьи 229 ТК РФ, с учетом требований, установленных настоящим Положением. Лица, осуществляющие (осуществлявшие) непосредственный контроль за работой пострадавшего, в состав комиссии не включаются.

10. Несчастные случаи, происшедшие на территории организации с работниками сторонних организаций и другими лицами при исполнении ими трудовых обязанностей или задания направившего их работодателя (его представителя), расследуются комиссией, формируемой и возглавляемой этим работодателем (его представителем).

Несчастные случаи, происшедшие с работниками и другими лицами, выполнявшими работу по заданию работодателя (его представителя) на выделенном в установленном порядке участке сторонней организации, расследуются комиссией, формируемой и возглавляемой работодателем (его представителем), производящим работу, с обязательным участием представителя организации, на территории которой производилась эта работа.

11. Несчастные случаи, происшедшие с работниками при выполнении работы по совместительству, расследуются комиссией, формируемой и возглавляемой работодателем (его представителем), у которого фактически производилась работа по совместительству. В этом случае комиссия, проводившая расследование, информирует о

результатах расследования и сделанных выводах работодателя (его представителя) по месту основной работы пострадавшего.

12. Расследование несчастных случаев со студентами или учащимися образовательных учреждений соответствующего уровня, проходящими в организациях производственную практику или выполняющими работу под руководством и контролем работодателя (его представителя), проводится комиссиями, формируемыми и возглавляемыми этим работодателем (его представителем). В состав комиссии включаются представители образовательного учреждения.

Расследование несчастных случаев со студентами или учащимися образовательных учреждений, проходящими производственную практику на выделенных для этих целей участках организации и выполняющими работу под руководством и контролем полномочных представителей образовательного учреждения, проводится комиссиями, формируемыми руководителями образовательных учреждений. В состав комиссии включаются представители организации.

14. Расследование происшедших в Учреждении групповых несчастных случаев, в результате которых один или несколько пострадавших получили повреждения здоровья, относящиеся в соответствии с установленными квалифицирующими признаками к категории тяжелых либо со смертельным исходом (далее - групповой несчастный случай с тяжелыми последствиями), тяжелых несчастных случаев, несчастных случаев со смертельным исходом, проводится комиссиями, состав которых формируется в соответствии с требованиями и в порядке, установленными статьей 229 ТК РФ и настоящим Положением. При расследовании указанных несчастных случаев с застрахованными в состав комиссии также включаются представители исполнительных органов страховщика (по месту регистрации страхователя). Расследование указанных несчастных случаев, проводится комиссиями, формируемыми работодателем (его представителем) и возглавляемыми должностными лицами соответствующих органов федеральной инспекции труда, осуществляющими в установленном порядке государственный надзор и контроль за соблюдением трудового законодательства и иных нормативных правовых актов, содержащих нормы трудового права (далее - государственные инспекторы труда), в данной организации.

15. Расследование групповых несчастных случаев с тяжелыми последствиями, тяжелых несчастных случаев, несчастных случаев со смертельным исходом, происшедших с работниками и другими лицами, участвующими в производственной деятельности работодателя:

а) в результате аварий (катастроф) транспортных средств (в том числе воздушных, железнодорожных, автомобильных, водных морских и речных и др.), проводится комиссиями, формируемыми в соответствии с требованиями части 1 статьи 229 ТК РФ и возглавляемыми работодателем (его представителем), с обязательным использованием материалов расследования данного происшествия, проведенного в установленном порядке соответствующими полномочными государственными органами надзора и контроля или комиссиями и владельцем транспортного средства;

16. Тяжелые несчастные случаи и несчастные случаи со смертельным исходом, происшедшие с лицами, выполнявшими работу на основе договора гражданско-правового характера, расследуются в установленном порядке государственными инспекторами труда на основании заявления пострадавшего, членов его семьи, а также иных лиц, уполномоченных пострадавшим (членами его семьи) представлять его интересы в ходе расследования несчастного случая, полномочия которых подтверждены в установленном порядке (далее - доверенные лица пострадавшего). При необходимости к расследованию таких несчастных случаев могут привлекаться представители соответствующего исполнительного органа Фонда социального страхования Российской Федерации и других заинтересованных органов.

17. Расследование групповых несчастных случаев с тяжелыми последствиями с числом погибших пять человек и более проводится комиссиями, формируемыми в порядке и в соответствии с требованиями статьи 229 ТК РФ, в зависимости от обстоятельств происшествия, количества пострадавших и характера полученных ими повреждений здоровья.

18. Расследование обстоятельств исчезновения работников и других лиц при исполнении ими трудовых обязанностей или работ по заданию работодателя (его представителя), а также осуществлении иных действий, обусловленных трудовыми отношениями с работодателем либо совершаемых в его интересах, дающих достаточные основания предполагать их гибель в результате несчастного случая, проводится комиссиями, формируемыми в соответствии с требованиями настоящего раздела, в порядке и в сроки, установленные статьей 229 ТК РФ.

19. Расследование несчастных случаев, происшедших в организации или у работодателя - физического лица, проводится в соответствии с общим порядком и в сроки, установленные статьей 229 ТК РФ, с учетом требований данного раздела настоящего Положения. В зависимости от обстоятельств происшествия и характера повреждений здоровья пострадавших

- расследование несчастных случаев (в том числе групповых), в результате которых пострадавшие получили повреждения, отнесенные в соответствии с установленными квалифицирующими признаками к категории легких, проводится в течение трех дней;

- расследование иных несчастных случаев проводится в течение 15 дней.

Сроки расследования несчастных случаев исчисляются в календарных днях начиная со дня издания работодателем приказа об образовании комиссии по расследованию несчастного случая.

В случае необходимости дополнительной проверки обстоятельств группового несчастного случая с тяжелыми последствиями, тяжелого несчастного случая или несчастного случая со смертельным исходом, в том числе с проведением соответствующих медицинских, технических и иных экспертиз, решение о дополнительном продлении срока его расследования принимается руководителем органа, представителем которого является должностное лицо, возглавляющее комиссию, с последующим информированием об этом соответствующего правоохранительного органа.

20. Несчастные случаи, о которых не было своевременно сообщено работодателю (его представителю) или в результате которых нетрудоспособность наступила не сразу, расследуются в установленном порядке по заявлению пострадавшего или его доверенных лиц в течение одного месяца со дня поступления указанного заявления. В случае невозможности завершения расследования в указанный срок в связи с объективными обстоятельствами председатель комиссии обязан своевременно информировать пострадавшего или его доверенных лиц о причинах задержки сроков расследования.

В случаях изменения формы собственности (собственника имущества) организации без сохранения (установления) правопреемственности либо ликвидации организации в порядке и на условиях, установленных законодательством, расследование несчастных случаев проводится по заявлению пострадавшего или его доверенных лиц государственными инспекторами труда с участием представителей соответствующего исполнительного органа страховщика (по месту регистрации прежнего страхователя) и территориального объединения организаций профсоюзов.

При обращении пострадавшего или его доверенных лиц с заявлением о несогласии с результатами ранее расследованного несчастного случая, происшедшего с ним до 1 февраля 2022 года, в соответствии со статьей 424 ТК РФ дополнительное расследование указанных в заявлении обстоятельств и причин несчастного случая проводится с учетом требований правовых норм, действовавших в период его происшествия законодательных



и иных нормативных правовых актов, регулировавших в то время порядок расследования несчастных случаев на производстве.

21. В ходе расследования каждого несчастного случая комиссия производит осмотр места происшествия, выявляет и опрашивает очевидцев несчастного случая и должностных лиц, чьи объяснения могут быть необходимы, знакомится с действующими в Учреждении локальными нормативными актами и, в том числе устанавливающими порядок решения вопросов обеспечения безопасных условий труда и ответственность за это должностных лиц, получает от работодателя (его представителя) иную необходимую информацию и по возможности - объяснения от пострадавшего по существу происшествия.

При необходимости председатель комиссии привлекает к расследованию несчастного случая должностных лиц органов государственного надзора и контроля (по согласованию с ними) в целях получения заключения о технических причинах происшествия, в компетенции которых находится их исследование.

Члены комиссии организуют встречи с пострадавшими, их доверенными лицами и членами семей в целях ознакомления их с результатами расследования, при необходимости вносят предложения по вопросам оказания им помощи социального характера, разъясняют порядок возмещения вреда, причиненного здоровью пострадавших, и оказывают правовую помощь по решению указанных вопросов.

22. Примерный перечень документов, формируемых в ходе расследования несчастного случая (в дальнейшем - материалы расследования), установлен в [статье 229 ТК РФ](#). Конкретный объем материалов расследования определяется председателем комиссии в зависимости от характера и обстоятельств каждого конкретного происшествия.

Перечень и объем материалов расследования групповых несчастных случаев с тяжелыми последствиями, тяжелых несчастных случаев или несчастных случаев со смертельным исходом, происшедших в результате аварий (катастроф) транспортных средств, определяются председателем комиссии с учетом имеющихся материалов расследования происшествия, проведенного в установленном порядке соответствующими полномочными государственными органами надзора и контроля или комиссиями и владельцем транспортного средства.

Комиссией принимаются к рассмотрению только оригиналы подготовленных документов, после чего с них снимаются заверенные копии (делаются выписки). Документы с надлежаче не оформленными поправками, подчистками и дополнениями как официальные не рассматриваются и подлежат изъятию.

23. На основании собранных материалов расследования комиссия устанавливает обстоятельства и причины несчастного случая, а также лиц, допустивших нарушения государственных нормативных требований охраны труда, вырабатывает мероприятия по устранению причин и предупреждению подобных несчастных случаев, определяет, были ли действия пострадавшего в момент несчастного случая обусловлены трудовыми отношениями с работодателем либо участием в его производственной деятельности, в необходимых случаях решает вопрос об учете несчастного случая и квалифицирует несчастный случай как несчастный случай на производстве или как несчастный случай, не связанный с производством.

Расследуются в установленном порядке и по решению комиссии могут квалифицироваться как не связанные с производством:

- смерть вследствие общего заболевания или самоубийства, подтвержденная в установленном порядке учреждением здравоохранения и следственными органами;
- смерть или иное повреждение здоровья, единственной причиной которых явилось алкогольное, наркотическое или иное токсическое опьянение (отравление) работника (по заключению учреждения здравоохранения), не связанное с нарушениями технологического процесса, где используются технические спирты, ароматические, наркотические и другие токсические вещества;

- несчастный случай, происшедший при совершении пострадавшим действий, квалифицированных правоохранительными органами как уголовное правонарушение (преступление).

Решение о квалификации несчастного случая, происшедшего при совершении пострадавшим действий, содержащих признаки уголовного правонарушения, принимается комиссией с учетом официальных постановлений (решений) правоохранительных органов, квалифицирующих указанные действия. До получения указанного решения председателем комиссии оформление материалов расследования несчастного случая временно приостанавливается.

24. В случаях разногласий, возникших между членами комиссии в ходе расследования несчастного случая (о его причинах, лицах, виновных в допущенных нарушениях, учете, квалификации и др.), решение принимается большинством голосов членов комиссии. При этом члены комиссии, не согласные с принятым решением, подписывают акты о расследовании с изложением своего аргументированного особого мнения, которое приобщается к материалам расследования несчастного случая.

Особое мнение членам комиссии рассматривается руководителями организаций, направивших их для участия в расследовании, которые с учетом рассмотрения материалов расследования несчастного случая принимают решение о целесообразности обжалования выводов комиссии в порядке, установленном статьей 231 ТК РФ.

25. При выявлении несчастного случая на производстве, о котором работодателем не было сообщено в соответствующие органы в сроки, установленные статьей 228 ТК РФ (далее - сокрытый несчастный случай на производстве), поступлении жалобы, заявления, иного обращения пострадавшего, его доверенного лица или родственников погибшего в результате несчастного случая о несогласии их с выводами комиссии, а также при поступлении от работодателя (его представителя) сообщения о последствиях несчастного случая на производстве или иной информации, свидетельствующей о нарушении установленного порядка расследования (отсутствие своевременного сообщения о тяжелом или смертельном несчастном случае, расследование его комиссией ненадлежащего состава, изменение степени тяжести и последствий несчастного случая), государственный инспектор труда, независимо от срока давности несчастного случая, проводит дополнительное расследование несчастного случая, как правило, с участием профсоюзного инспектора труда, при необходимости - представителей иных органов государственного надзора и контроля, а в случаях, упомянутых во втором абзаце пункта 20 настоящего Положения, - исполнительного органа страховщика (по месту регистрации прежнего страхователя).

По результатам расследования государственный инспектор труда составляет заключение по форме 5, предусмотренной приложением N 1 к Постановлению Минтруда России от 24.10.2002 N 73 , и выдает предписание, являющиеся обязательными для исполнения работодателем (его представителем).

26. Несчастные случаи, квалифицированные комиссией или государственными инспекторами труда, проводившими их расследование, как несчастные случаи на производстве, подлежат оформлению актом о несчастном случае на производстве по форме 2, предусмотренной приложением N 1 к Постановлению Минтруда России от 24.10.2002 N 73 (далее - акт формы Н-1).

Акт формы Н-1 (Н-1ПС) составляется комиссией, проводившей расследование несчастного случая на производстве, в двух экземплярах, обладающих равной юридической силой. При несчастном случае на производстве с застрахованным составляется дополнительный экземпляр акта формы Н-1 (Н-1ПС). При групповом несчастном случае на производстве акты формы Н-1 (Н-1ПС) составляются на каждого пострадавшего отдельно.

Акты формы Н-1 (Н-1ПС) подписываются всеми членами комиссии, проводившими в установленном порядке расследование несчастного случая.

27. Содержание акта формы Н-1 (Н-1ПС) должно соответствовать выводам комиссии или государственного инспектора труда, проводивших расследование несчастного случая на производстве. В акте подробно излагаются обстоятельства и причины несчастного случая на производстве, а также указываются лица, допустившие нарушения установленных нормативных требований, со ссылками на нарушенные ими правовые нормы законодательных и иных нормативных правовых актов.

В случае установления факта грубой неосторожности застрахованного, содействовавшей возникновению или увеличению размера вреда, причиненного его здоровью, в пункте 10 акта формы Н-1 (пункте 9 акта формы Н-1ПС) указывается степень его вины в процентах, определенная лицами, проводившими расследование страхового случая, с учетом заключения профсоюзного представительного органа данной организации.

28. По результатам расследования каждого группового несчастного случая, тяжелого несчастного случая или несчастного случая со смертельным исходом составляется акт о расследовании группового несчастного случая (тяжелого несчастного случая, несчастного случая со смертельным исходом) по форме 4, предусмотренной приложением N 1 к Постановлению Минтруда России от 24.10.2002 N 73 (далее - акт о расследовании несчастного случая), в двух экземплярах, которые подписываются всеми лицами, проводившими в установленном порядке его расследование.

Оформленные и подписанные акты о расследовании несчастного случая и (или) составленные в установленных случаях (пункт 26 настоящего Положения) акты формы Н-1 (Н-1ПС) вместе с материалами расследования направляются председателем комиссии или государственным инспектором труда, проводившим расследование, для рассмотрения работодателю (его представителю), с которым в момент несчастного случая фактически состоял в трудовых отношениях пострадавший либо в производственной деятельности которого он участвовал, обеспечивающему учет данного несчастного случая на производстве. По несчастным случаям, указанным в пунктах 10 (первый абзац), 11 и 12 (первый абзац) настоящего Положения, копии оформленных в установленном порядке актов и материалов расследования направляются также работодателю (его представителю) по месту основной работы (службы, учебы) пострадавшего, а по несчастным случаям, указанным в пунктах 10 (второй и третий абзацы) и 12 (второй абзац) настоящего Положения, - работодателю (его представителю), на территории которого произошел несчастный случай.

Если в ходе расследования несчастного случая, происшедшего с лицом, выполнявшим работы на основании договора гражданско-правового характера (пункт 16 настоящего Положения), были установлены сведения, дающие достаточные основания полагать, что указанным договором фактически регулировались трудовые отношения пострадавшего с работодателем, то акт о расследовании несчастного случая вместе с другими материалами расследования направляется государственным инспектором труда в суд в целях установления характера правоотношений сторон упомянутого договора. Решение об окончательном оформлении данного несчастного случая принимается государственным инспектором труда в зависимости от существа указанного судебного решения.

29. Результаты расследования случаев исчезновения работников или других лиц при исполнении ими трудовых обязанностей либо работ по заданию работодателя (его представителя), проведенного в соответствии с пунктом 18 настоящего Положения, оформляются комиссией актом о расследовании данного происшествия, который должен содержать сведения о пострадавшем, включая сведения о его обучении по охране труда, о наличии опасных производственных факторов на его рабочем месте (предположительном месте исчезновения) и другие установленные обстоятельства происшествия, а также заключение комиссии о предполагаемых (возможных) причинах исчезновения и виновных в этом лицах. Оформленный и подписанный всеми членами комиссии акт о расследовании случая исчезновения вместе с другими материалами расследования направляется



председателем комиссии в соответствующий орган прокуратуры, а их копии - в государственную инспекцию труда.

Решение о квалификации и оформлении данного происшествия как несчастного случая (связанного или не связанного с производством) принимается соответствующей государственной инспекцией труда с учетом полученных в ходе его расследования сведений после принятия в установленном порядке решения о признании пропавшего лица умершим.

30. Работодатель (его представитель) в трехдневный срок после завершения расследования несчастного случая на производстве (по несчастным случаям, упомянутым во втором абзаце пункта 9 либо происшедшим в учреждениях, указанных в подпункте "в" пункта 15 настоящего Положения, - после получения материалов расследования) обязан выдать один экземпляр утвержденного им и заверенного печатью акта формы Н-1 (Н-1ПС) пострадавшему, а при несчастном случае на производстве со смертельным исходом - доверенным лицам пострадавшего (по их требованию).

Вторые экземпляры утвержденного и заверенного печатью (при наличии печати) акта формы Н-1 (Н-1ПС) и составленного в установленных случаях акта о расследовании несчастного случая с копиями материалов расследования хранятся в течение 45 лет работодателем, осуществляющим по решению комиссии или государственного инспектора труда, проводившим расследование, учет несчастного случая.

При страховых случаях третий экземпляр утвержденного и заверенного печатью (при наличии печати) акта формы Н-1 (Н-1ПС) работодатель (его представитель) направляет в Фонд социального страхования по месту регистрации работодателя.

31. Акты формы Н-1 (Н-1ПС) по несчастным случаям на производстве, расследование которых проводилось без образования комиссии (пункты 16, 20 (второй абзац), 25 и 38 настоящего Положения), оформляются работодателем (его представителем) или уполномоченным им лицом на основании и в соответствии с заключением (актом о расследовании несчастного случая), составленным государственным инспектором труда, проводившим в установленном порядке расследование несчастного случая, о чем в акте формы Н-1 (Н-1ПС) делается соответствующая запись (вместо подписей членов комиссии).

32. Оформленный акт о расследовании несчастного случая с прилагаемыми к нему материалами расследования и копией (копиями) составленного в установленных случаях акта формы Н-1 в трехдневный срок после их представления работодателю направляются председателем комиссии (государственным инспектором труда, проводившим расследование несчастного случая) в прокуратуру, куда ранее направлялось извещение о несчастном случае. Копии указанных документов направляются также в соответствующую государственную инспекцию труда и территориальный орган соответствующего федерального надзора (по несчастным случаям, происшедшим в подконтрольных им организациях (объектах), а при страховом случае - также в Фонд социального страхования по месту регистрации работодателя.

Копии актов о расследовании несчастных случаев вместе с копиями актов формы Н-1 направляются председателями комиссий (государственными инспекторами труда, проводившими расследование несчастных случаев) также в Департамент государственного надзора и контроля за соблюдением законодательства о труде и охране труда Министерства труда и социального развития Российской Федерации и соответствующие федеральные органы исполнительной власти по ведомственной принадлежности (при их наличии) для проведения в установленном порядке анализа состояния и причин производственного травматизма и разработки предложений по его профилактике.

33. Каждый оформленный в установленном порядке несчастный случай на производстве, включая несчастные случаи на производстве, происшедшие с работниками, заключившими трудовой договор на срок до двух месяцев либо занятыми на сезонных

работ, а также лицами, заключившими договор о выполнении работы на дому (надомниками), регистрируются работодателем (юридическим или физическим лицом), осуществляющим в соответствии с решением комиссии его учет, в журнале регистрации несчастных случаев на производстве по форме 9, предусмотренной приложением N 1 к Постановлению Минтруда России от 24.10.2002 N 73 .

Все зарегистрированные в организации (у работодателя - физического лица) несчастные случаи на производстве включаются в годовую форму федерального государственного статистического наблюдения за травматизмом на производстве, утверждаемую Государственным комитетом Российской Федерации по статистике и направляемую в органы статистики в установленном порядке.

34. Групповые несчастные случаи на производстве (в том числе с тяжелыми последствиями), тяжелые несчастные случаи на производстве и несчастные случаи на производстве со смертельным исходом регистрируются соответствующими государственными инспекциями труда, а несчастные случаи на производстве, произошедшие с застрахованными, - также Фондом социального страхования по месту регистрации работодателя в установленном порядке.

35. Акты о расследовании несчастных случаев, квалифицированных по результатам расследования как не связанные с производством, вместе с материалами расследования хранятся работодателем в течение 45 лет. Копии актов о расследовании указанных несчастных случаев и материалов их расследования направляются председателем комиссии в соответствующую государственную инспекцию труда.

36. По окончании временной нетрудоспособности пострадавшего (по несчастным случаям со смертельным исходом - в течение месяца по завершении расследования) работодатель (его представитель) направляет в соответствующую государственную инспекцию труда, а в необходимых случаях - в соответствующий территориальный орган федерального надзора сообщение о последствиях несчастного случая на производстве и принятых мерах по форме 8, предусмотренной приложением N 1 к Постановлению Минтруда России от 24.10.2002 N 73 . О страховых случаях указанное сообщение направляется также в исполнительные органы страховщика (по месту регистрации страхователя).

37. О несчастных случаях на производстве, которые по прошествии времени перешли в категорию тяжелых несчастных случаев или несчастных случаев со смертельным исходом, работодатель (их представитель) в течение суток после получения сведений об этом направляет извещение по установленной форме в соответствующие государственные инспекции труда, профсоюзные органы и территориальные органы федерального надзора (если несчастные случаи произошли в организациях (на объектах), подконтрольных территориальным органам федерального надзора), а о страховых случаях - в Фонд социального страхования по месту регистрации работодателя.

38. Если при осуществлении надзорно-контрольной деятельности государственным инспектором труда установлено, что утвержденный работодателем (его представителем) акт формы Н-1 (Н-ППС) составлен с нарушениями установленного порядка или не соответствует обстоятельствам и материалам расследования несчастного случая, государственный инспектор труда вправе обязать работодателя (его представителя) внести в него необходимые изменения и дополнения.

В необходимых случаях государственным инспектором труда проводится дополнительное расследование несчастного случая (при необходимости - с участием пострадавшего или его доверенного лица, профсоюзного инспектора труда, должностных лиц иных органов государственного надзора и контроля, представителей страховщика). По результатам проведенного дополнительного расследования государственный инспектор труда оформляет акт о расследовании несчастного случая установленной формы и выдает соответствующее предписание, которое является обязательным для исполнения работодателем (его представителем). При этом прежний акт формы Н-1 (Н-

ПС) признается утратившим силу на основании решения работодателя (его представителя) или государственного инспектора труда.

39. Результаты расследования каждого несчастного случая рассматриваются работодателем с участием представителя профсоюзного или иного уполномоченного работниками представительного органа данной организации для принятия решений, направленных на ликвидацию причин и предупреждение несчастных случаев на производстве.

Результаты расследования групповых несчастных случаев на производстве с тяжелыми последствиями, тяжелых несчастных случаев на производстве и несчастных случаев на производстве со смертельным исходом, происшедших в организациях железнодорожного транспорта, рассматриваются также руководителями соответствующих отраслевых органов управления с участием представителей соответствующих территориальных объединений отраслевого профсоюза.

40. В случае ликвидации в соответствии с действующим законодательством организации или прекращения работодателем - физическим лицом предпринимательской деятельности до истечения установленного срока хранения актов о происшедших несчастных случаях на производстве оригиналы указанных актов подлежат передаче на хранение в установленном порядке правопреемнику, а при его отсутствии - соответствующему государственному органу, осуществляющему данные функции, с последующим информированием об этом государственной инспекции труда.

41. В соответствии с законодательством Российской Федерации ответственность за своевременное и надлежащее расследование, оформление, регистрацию и учет несчастных случаев на производстве, а также реализацию мероприятий по устранению причин несчастных случаев на производстве возлагается на работодателя (его представителя).

Члены комиссий (включая их председателей), проводящие в установленном порядке расследование несчастных случаев, несут персональную ответственность за соблюдение установленных сроков расследования, надлежащее исполнение обязанностей, указанных в п. 21 настоящего Положения, а также объективность выводов и решений, принятых ими по результатам проведенных расследований несчастных случаев.

42. Контроль за соблюдением работодателями (юридическими и физическими лицами) установленного порядка расследования, оформления и учета несчастных случаев на производстве в подчиненных (подведомственных) организациях осуществляется в соответствии со статьей 353 Кодекса федеральными органами исполнительной власти, органами исполнительной власти субъектов Российской Федерации и органами местного самоуправления, а также профессиональными союзами и состоящими в их ведении инспекторами труда в отношении организаций, в которых имеются первичные органы этих профессиональных союзов.

Государственный надзор и контроль за соблюдением установленного порядка расследования, оформления и учета несчастных случаев на производстве осуществляется органами федеральной инспекции труда.



УТВЕРЖДАЮ:



## Положение об особенностях расследования микротравм

### 1. Термины и сокращения

1.1. В Положении об особенностях расследования микротравм, полученных работниками в процессе производственной деятельности (далее – Положение), реализованы требования статей раздела X Трудового кодекса (далее – ТК РФ).

#### 1.2. Термины:

- аварийная ситуация – ситуация, характеризующаяся вероятностью возникновения аварии с возможностью дальнейшего ее развития;
- безопасные условия труда – условия труда, при которых воздействие на работающих вредных и (или) опасных производственных факторов исключено либо уровни их воздействия не превышают установленных нормативов;
- вредный производственный фактор – производственный фактор, воздействие которого на работника может привести к его заболеванию;
- микротравма – незначительное повреждение тканей организма работника (укол, порез, ссадина и др.), вызванное внешним воздействием опасного производственного фактора, которое не повлекло за собой временную утрату трудоспособности работника и необходимость его перевода на другую работу;
- опасность – фактор среды и трудового процесса, который может быть причиной травмы, острого заболевания или внезапного резкого ухудшения здоровья;
- опасный производственный фактор – производственный фактор, воздействие которого на работника может привести к его травме;
- производственная деятельность – совокупность действий работников с применением средств труда, необходимых для превращения ресурсов в готовую продукцию, включающих в себя производство и переработку различных видов сырья, строительство, оказание различных видов услуг;
- производственное подразделение – цех, участок, отдел, лаборатория, склад и другие подразделения;
- профессиональный риск – вероятность причинения вреда здоровью в результате воздействия вредных и (или) опасных производственных факторов при исполнении работником обязанностей по трудовому договору или в иных случаях, установленных ТК РФ;
- работодатель – руководитель, наделенный правом заключать трудовые договоры с работниками;
- работник – физическое лицо, вступившее в трудовые отношения с работодателем;
- рабочее место – место, где работник должен находиться или куда ему необходимо прибыть в связи с его работой и которое прямо или косвенно находится под контролем работодателя;
- руководитель структурного подразделения – руководитель подразделения (начальник цеха, участка, отдела, заведующий отделением, сектором и др.);
- требования охраны труда – государственные нормативные требования охраны труда, в том числе стандарты безопасности труда, а также требования охраны труда, установленные правилами и инструкциями по охране труда;
- управление профессиональными рисками – комплекс взаимосвязанных мероприятий, включающих в себя меры по выявлению, оценке и снижению уровней профессиональных рисков.

#### 1.3. Сокращения:

- СУОТ – система управления охраной труда;
- СИЗ – средства индивидуальной защиты.

### 2. Общие сведения о возникновении опасности и аварийных ситуаций на производстве

2.1. Любая микротравма является следствием предшествующих нарушений требований охраны труда, технологии производства работ или аварийной ситуации, которые могут привести к

более тяжелым последствиям, в первую очередь на рабочих местах, находящихся в зонах повышенной опасности. Обязанность руководителей структурных подразделений – принять незамедлительные меры по выявлению нарушений, анализу их причин с последующим исключением. Положение разъясняет действия работников в случаях возникновения микротравм, порядка их расследования, учета и анализа.

2.2. Своевременное выявление и устранение возникающих опасностей получения работником микротравмы в свою очередь позволит предупредить несчастные случаи на производстве и профессиональные заболевания, снизить объем работы при их расследовании и финансовые затраты. Учет происшедших микротравм и нарушений, явившихся причинами их возникновения, позволит провести качественный анализ с оценкой профессиональных рисков.

2.3. Последствия микротравмы, как правило, не влекут за собой потери трудоспособности. При этом производство здесь несет материальные убытки, связанные с определенными затратами, в том числе на оказание медицинской помощи травмированному работнику (в отдельных случаях сопровождение травмированного другим лицом), или (и) со снижением производительности труда за счет стоимости невыполненной работы на простаивающем оборудовании, на оплату сверхурочных часов при замене травмированного работника.

2.4. Основываясь на мировой практике, согласно которой на 10 происшедших микротравм допускается один несчастный случай с временной утратой трудоспособности (на 100 микротравм – один несчастный случай с тяжелым исходом, на 1000 микротравм – один несчастный случай со смертельным исходом), на производстве остается без внимания большое количество нарушений требований охраны труда, которые могут привести как к несчастным случаям, так и к другим аварийным ситуациям.

2.5. При рассмотрении результатов расследования микротравм рекомендуется, чтобы руководители структурных подразделений, допустившие случаи микротравм, не привлекались к дисциплинарной ответственности. Ответственность указанных руководителей приведет к сокрытию микротравм или их необъективному расследованию, что не позволит получить реальной оценки происшедших событий с обеспечением требований охраны труда и принять меры по предотвращению опасных ситуаций.

Выявление микротравм, их учет и количество не должны также влиять на целевые показатели по охране труда всего структурного подразделения, учитываться в рейтингах руководителей и служб охраны труда или воздействовать на уровень мотивационной составляющей производственной деятельности.

2.6. Если в ходе расследования микротравмы будет установлено нарушение, допущенное непосредственным исполнителем, выраженное в сознательном невыполнении требований охраны труда, руководитель подразделения должен дать соответствующую оценку фактам нарушения и принять конкретные меры реагирования (направление работника на внеплановый инструктаж или внеочередную проверку знаний требований охраны труда, подготовка докладной записки руководству и др.).

### **3. Цели и задачи расследования микротравм**

3.1. Настоящее Положение построено по принципам системы управления охраной труда во взаимосвязи с установленными требованиями законодательства о труде, стандартов системы управления охраной труда и иными нормативными правовыми актами, содержащими нормы трудового права.

3.2. Мониторинг микротравм является одним из средств анализа и предупреждения несчастных случаев и аварийных ситуаций на производстве, а также выявления, оценки и в дальнейшем управления профессиональными рисками с конкретной выработкой мер по обеспечению требований охраны труда.

3.3. Целью настоящего Положения является вовлечение руководителей, профсоюзных организаций и непосредственно работников в управление охраной труда, предупреждение случаев производственного травматизма и профессиональных заболеваний с последующим анализом полученной информации, оценкой профессиональных рисков и выработкой мер по устранению выявленных нарушений.

Надлежащие и объективные действия указанных лиц по выполнению положений позволят: своевременно выявлять опасные и вредные производственные факторы, оказывающие наиболее существенное негативное воздействие на обеспечение безопасной эксплуатации и ремонта технических средств, объектов инфраструктуры; провести достоверный анализ текущего состояния охраны труда; снизить размеры финансовых расходов и других потерь, вызванных микротравмами и несчастными случаями.

3.4. Задачей Положения является создание на основании полученного объема информации по результатам расследованных микротравм базы данных об имеющихся опасностях с оценкой выявленных профессиональных рисков в подразделениях и подготовкой корректирующих мероприятий, направленных на их минимизацию.



#### **4. Обязанности сторон в случае микротравмы**

4.1. Работодатель в соответствии с требованиями статьи 212 ТК РФ обязан обеспечить безопасные условия труда работникам, принимать меры по предотвращению аварийных ситуаций на производстве, сохранению жизни и здоровья работников при возникновении таких ситуаций, оказанию пострадавшим первой доврачебной помощи.

4.2. Работник в соответствии с требованиями статьи 214 ТК РФ обязан немедленно извещать своего непосредственного или вышестоящего руководителя о любой ситуации, угрожающей жизни и здоровью людей, о каждом несчастном случае на производстве или об ухудшении состояния своего здоровья.

4.3. Работодатель в целях выполнения требований статьи 212 ТК РФ должен:

- установить в распорядительном документе организации порядок расследования и регистрации микротравм применительно к местным условиям, особенностям организационной структуры, специфики и характера производства;
- регистрировать происшедшие микротравмы в журнале регистрации и учета микротравм (приложение № 4);
- обеспечить в производственных подразделениях наличие бланков акта о расследовании микротравмы (приложение № 2) для своевременного оформления результатов расследования;
- давать оценку своевременности, качеству расследования, оформления и учета микротравм на производстве (при их наличии).

#### **5. Первоочередные действия на месте происшествия**

Руководитель структурного подразделения при любом повреждении (ухудшении) здоровья работника незамедлительно на месте происшествия:

– оказывает первую помощь пострадавшему или доставляет его (при необходимости) в любое медицинское учреждение (медпункт), используя транспорт организации, где ему должна быть оказана квалифицированная помощь;

– обеспечивает обязательное сопровождение работника, получившего микротравму, в медицинское учреждение: при падении с высоты, воздействии электрического тока, при отравлении организма и при укусе животных;

– принимает в зависимости от обстоятельств микротравмы меры по предотвращению аварийных ситуаций, воздействию опасных или вредных производственных факторов (вывести других работников с места происшествия; информировать работников и других лиц о возможной опасности; оградить место происшествия; вызвать соответствующие аварийные службы и др.);

– обеспечивает фиксацию места происшествия путем фотографирования, оформления схем; – информирует работодателя о происшедшем событии, известных обстоятельствах, характере повреждения здоровья работника и принятых мерах по оказанию ему доврачебной помощи (либо отказе работника от оказания ему квалифицированной медицинской помощи).

#### **6. Порядок организации расследования микротравм**

6.1. Основанием для начала расследования считается заявление пострадавшего сотрудника, которым он должен уведомить о полученной микротравме своего непосредственного руководителя (Приложение 1).

Руководитель структурного подразделения после получения информации от пострадавшего, медицинского работника, членов бригады и др. о происшедшей микротравме в течение суток проводит расследование с определением круга лиц, участвующих в нем. Специалист по охране труда или лицо, назначенное ответственным за организацию работы по охране труда приказом (распоряжением) работодателя в течение суток составляет справку о рассмотрении причин и обстоятельств, которые привели к микротравме (Приложение 2). Этот документ подтверждает, что обращение сотрудника зарегистрировано и принято к рассмотрению, а причины и обстоятельства получения микротравмы — установлены, данные справки регистрируется в журнале учета микротравм.

В расследовании микротравм принимают участие специалист по охране труда или лицо, назначенное ответственным за организацию работы по охране труда приказом (распоряжением) работодателя, представитель выборного органа первичной профсоюзной организации или иного представительного органа работников, уполномоченный по охране труда. Руководитель структурного подразделения для участия в расследовании может приглашать представителей других подразделений организации, которые могут представить соответствующие заключения по факту происшедшего события при выполнении совместных работ, с целью объективного установления причин происшествия и исключения возможных разногласий.



6.2. Руководитель структурного подразделения и лица, участвующие в расследовании микротравмы, проводят осмотр места происшествия, опрос пострадавшего, а также свидетелей происшедшего (при наличии).

6.3. Руководитель структурного подразделения по результатам расследования в течение суток оформляет акт расследования микротравмы в одном экземпляре (приложение № 3) (акт подписывается всеми участниками расследования и пострадавшим) и направляет специалисту по охране труда.

При этом в акте расследования указываются:

- сведения о работнике, получившем микротравму;
- время происшествия (время обращения работника за оказанием медицинской помощи или факт отказа работника от медицинской помощи);
- краткие обстоятельства повреждения здоровья;
- основные причины возникновения микротравмы (основной причиной является нарушение, которое непосредственно повлекло повреждение здоровья работника. Установление основной причины необходимо для последующего анализа опасностей и их предупреждения);
- перечень мероприятий по устранению причин происшедшего.

6.4. Руководитель структурного подразделения по окончании расследования микротравмы проводит при необходимости внеплановый инструктаж причастным работникам при нарушении требований охраны труда, если эти нарушения создавали реальную угрозу наступления тяжелых последствий (п. 2.1.6 постановления Минтруда и Минобразования от 13.01.2003 № 1/29).

## **7. Учет и оценка микротравм с выработкой мер, направленных на обеспечение безопасных условий труда**

7.1. Специалист по охране труда:

– производит учет произошедших микротравм с регистрацией их в журнале учета микротравм (приложение № 4);

– обеспечивает в организации хранение актов о расследовании и журнала регистрации микротравм в течение одного года соответственно со дня даты происшедшей микротравмы и последней записи в указанном журнале;

– информирует руководителя организации о происшедших микротравмах, создававших реальную угрозу наступления тяжелых последствий для работников, а также о выявленных нарушениях и принятых мерах реагирования; рассматривает результаты расследования микротравм, связанных с нарушениями, создававшими реальную угрозу наступления тяжелых последствий, с выработкой мероприятий и издания при необходимости приказа о принятых мерах по устранению выявленных нарушений (к данным нарушениям в первую очередь относятся: аварийная ситуация на опасном производственном объекте; возгорание или пожар на рабочем месте; воздействие электрического тока; возникновение микротравм на одном участке по одним и тем же причинам или полученных одновременно двумя и более работниками);

– информирует причастных работников об обстоятельствах и причинах происшедших микротравм, создававших реальную угрозу наступления тяжелых последствий;

– разрабатывает при необходимости мероприятия по предупреждению возможных опасностей и снижению профессиональных рисков, планированию работ по улучшению условий труда;

– разъясняет руководителям структурных подразделений при проведении всех видов проверок и обучения порядок расследования и оформления микротравм.

7.2. Руководитель организации (работодатель):

– обеспечивает контроль оформления и учета микротравм на производстве;

– обеспечивает финансирование мероприятий по улучшению условий труда (устранению причин микротравм).

Приложение 1

Заявление работника, который получил микротравму на работе

И. о. директора ОГБПОУ  
«БИТТ»  
Черник Д В

Заявление

Прошу зарегистрировать микротравму, которую я получил, (краткое содержание обстоятельств)  
дата время, в медицинскую организацию обращался (не обращался). На месте мне (краткое  
описание принятых мер).

Подпись  
Дата

ФИО

Приложение 2

Приложение № 1  
к Рекомендациям по  
учету микроповреждений  
(микротравм) работников,  
утвержденным приказом Министерства труда и социальной защиты Российской Федерации  
от «\_\_» \_\_\_\_\_ 20\_\_ №\_\_

Рекомендуемый образец

Справка  
о рассмотрении причин и обстоятельств, приведших к возникновению микроповреждения  
(микротравмы) работника

Пострадавший работник

\_\_\_\_\_  
(фамилия, имя, отчество (при наличии), год рождения, должность, структурное подразделение,  
стаж работы по специальности)  
\_\_\_\_\_  
\_\_\_\_\_

Место получения работником микроповреждения (микротравмы): \_\_\_\_\_  
\_\_\_\_\_  
\_\_\_\_\_

Дата, время получения работником микроповреждения (микротравмы): \_\_\_\_\_  
\_\_\_\_\_

Действия по оказанию первой помощи: \_\_\_\_\_  
\_\_\_\_\_

Дата, время обращения за оказанием медицинской помощи (если пострадавший работник  
обращался за медицинской помощью): \_\_\_\_\_  
\_\_\_\_\_

Наименование медучреждения, где оказывалась медицинская помощь:  
\_\_\_\_\_  
\_\_\_\_\_

Установленное повреждение здоровья \_\_\_\_\_  
\_\_\_\_\_

Освобождение от  
работы: \_\_\_\_\_  
(до конца рабочего дня или в часах)



Обстоятельства: \_\_\_\_\_

(краткое изложение обстоятельств)

Причины, приведшие к микроповреждению (микротравме): \_\_\_\_\_

(указать выявленные причины)

Предложения по устранению причин, приведших к микроповреждению (микротравме): \_\_\_\_\_

Подпись: \_\_\_\_\_

(фамилия, инициалы, должность, дата)

## Акт расследования микротравмы

Происшедшей \_\_\_\_\_  
\_\_\_\_\_

(дата, должность, структурное подразделение, Ф. И. О., год рождения, стаж работы)

Время происшествия (обращения в медпункт, отказа от обращения):  
\_\_\_\_\_Установленное повреждение здоровья:  
\_\_\_\_\_

(наименование медучреждения, где оказывалась медицинская помощь, со слов работника)

Освобождение от работы: \_\_\_\_\_  
(до конца рабочего дня или в часах)Обстоятельства: \_\_\_\_\_  
(краткое изложение обстоятельств)Основная причина микротравмы:  
\_\_\_\_\_

(указать основную причину со ссылкой на нормативные правовые акты)

Перечень мероприятий по устранению причин происшедшего (мероприятия по улучшению условий труда, предупреждению возможных опасностей и снижению рисков):  
\_\_\_\_\_  
\_\_\_\_\_Подпись лиц, проводивших расследование: \_\_\_\_\_  
(фамилия, инициалы, должность, дата)Акт передан (направлен) « \_\_\_\_\_ » \_\_\_\_\_ 20 \_\_\_\_ г. специалисту по охране труда.  
Примечание: акт составляется руководителем структурного подразделения в одном экземпляре, который хранится у специалиста по охране труда в течение одного года после его оформления.

## Журнал регистрации и учета расследованных микротравм

№ п/п	Дата, время микротравмы	Ф. И. О. пострадавшего, год рождения/стаж работы	Профессия (структурное подразделение)	Характер полученных повреждений	Выполняемая работа	Установленная основная причина	Принятые меры. Дата исполнения	Ф. И. О. лица, проводившего расследование, должность
1	2	3	4	5	6	7	8	9
1								
2								

Примечание: журнал должен быть пронумерован, прошнурован, подписан ответственным представителем работодателя и скреплен печатью и должен храниться в течение одного года со дня внесения последней записи.