

Муниципальное бюджетное образовательное учреждение
Иловлинская средняя общеобразовательная школа № 1
Иловлинского муниципального района Волгоградской области

ПРИКАЗ

№ 133

от 15.05.2023


«О внесении изменений в приказ МБОУ Иловлинской СОШ №1 № 6 от 16 января 2023г «Об открытии оздоровительного лагеря с дневным пребыванием детей МБОУ Иловлинской СОШ №1 в период весенних и летних каникул 2023 года».

В целях организации воспитательной работы в оздоровительном лагере с дневным пребыванием детей МБОУ Иловлинской СОШ №1 в период летних каникул

ПРИКАЗЫВАЮ:

1. Внести в приказ МБОУ Иловлинской СОШ №1 № 6 от 16 января 2023г «Об открытии оздоровительного лагеря с дневным пребыванием детей МБОУ Иловлинской СОШ №1 в период весенних и летних каникул 2023 года» следующие изменения:
 - 1.1 Пункт 4 Приказа изменить на следующее содержание:
«4. Назначить начальником лагеря летней смены учителя начальных классов Локтионову Елену Юрьевну;
 - 1.2. Пункт 5 Приказа дополнить следующим изменением: «Утвердить программу воспитания для организации отдыха и оздоровления детей в оздоровительном лагере с дневным пребыванием детей МБОУ Иловлинской СОШ №1 «Планета детства» в период летних каникул (Приложение №1);
2. Ответственность за выполнение приказа возложить на методиста Шевченко А.В.;
3. Контроль за исполнением приказа оставляю за собой.

Директор МБОУ Иловлинской СОШ №1

 С.Н. Попова

С приказом ознакомлена: Шевченко А.В.



Локтионова Е.Ю.



ПРОГРАММА ВОСПИТАНИЯ

Для организации отдыха детей и их оздоровления в
оздоровительном лагере с дневным пребыванием
детей МБОУ Иловлинской СОШ №1
«Планета детства» в период летних каникул

«КРУТО ТЫ ПОПАЛ НА ТВ»

Срок реализации программы 03.07-26.07.2023г.

Разработчики программы:

Локтионова Е.Ю., начальник
лагеря

Шевченко А.В., методист по
ВР

Р.п. Иловля, 2023год

ПОЯСНИТЕЛЬНАЯ ЗАПИСКА

Рабочая программа воспитания для организаций отдыха детей и их оздоровления (далее - Программа воспитания, Программа) подготовлена МБОУ Иловлинской СОШ №1 на основе Примерной рабочей программы воспитания для общеобразовательных организаций, разработанной Федеральным государственным бюджетным научным учреждением «Институт изучения детства, семьи и воспитания Российской академии образования» в соответствии с нормативно-правовыми документами:

- Конституцией Российской Федерации (принята всенародным голосованием 12.12.1993, с изменениями, одобренными в ходе общероссийского голосования 01.07.2020).
- Конвенцией о правах ребенка (одобрена Генеральной Ассамблеей ООН 20.11.1989, вступила в силу для СССР 15.09.1990).
- Федеральным законом от 29.12.2012 № 273-ФЗ «Об образовании в Российской Федерации».
- Федеральным законом от 31.07.2020 № 304-ФЗ «О внесении изменений в Федеральный закон «Об образовании в Российской Федерации» по вопросам воспитания обучающихся».
- Федеральным законом от 24.07.1998 № 124-ФЗ «Об основных гарантиях прав ребенка в Российской Федерации».
- Федеральным законом от 30.12.2020 № 489-ФЗ «О молодежной политике в Российской Федерации».
- Приказы №№ 286, 287 Министерства просвещения Российской Федерации об утверждении ФГОС начального общего образования и ФГОС основного общего образования от 31 мая 2021 года.
- Стратегией развития воспитания в Российской Федерации на период до 2025 года (утверждена распоряжением Правительства Российской Федерации от 29.05.2015 № 996-р).
- Указом Президента Российской Федерации от 21.07.2020 № 474 «О национальных целях развития Российской Федерации на период до 2030 года».
- Планом основных мероприятий, проводимых в рамках Десятилетия детства, на период до 2027 года (утвержден распоряжением Правительства Российской Федерации от 23.01.2021 № 122-р).
- Государственной программой Российской Федерации «Развитие образования» (утверждена Постановлением Правительства Российской Федерации от 26.12.2017 № 1642).
- Федеральным проектом «Успех каждого ребенка» (утвержден президиумом Совета при Президенте РФ по стратегическому развитию и национальным проектам, протокол от 24.12.2018 № 16.).

Согласно Федеральному закону от 24 июля 1998 г. № 124-ФЗ «Об основных гарантиях прав ребенка в Российской Федерации» (с изменениями и

дополнениями) к **организациям отдыха детей и их оздоровления** (далее — детский лагерь) относятся организации (независимо от их организационно-правовых форм) сезонного или круглогодичного действия, стационарного и(или) нестационарного типа, с круглосуточным или дневным пребыванием, оказывающие услуги по организации отдыха и оздоровления детей: организации отдыха детей и их оздоровления сезонного или круглогодичного действия, лагеря, организованные образовательными организациями, осуществляющими организацию отдыха и оздоровления обучающихся в каникулярное время (с круглосуточным или дневным пребыванием), детские лагеря труда и отдыха, детские лагеря палаточного типа, детские специализированные (профильные) лагеря, детские лагеря различной тематической направленности.

Программа является методическим документом, определяющим комплекс основных характеристик воспитательной работы, осуществляемой в детском лагере, разрабатывается с учетом государственной политики в области образования и воспитания.

Программа создана с целью организации непрерывного воспитательного процесса, основывается на единстве и преемственности с общими дополнительным образованием, соотносится с примерной рабочей программой воспитания для образовательных организаций, реализующих образовательные программы общего образования.

Программа предусматривает приобщение обучающихся к российским традиционным духовным ценностям, включая культурные ценности своей этнической группы, правилам и нормам поведения в российском обществе. Ценности **Родины и природы** лежат в основе патриотического направления воспитания. Ценности **человека, дружбы, семьи, сотрудничества** лежат в основе духовно-нравственного и социального направлений воспитания. Ценность **знания** лежит в основе познавательного направления воспитания. Ценность **здоровья** лежит в основе направления физического воспитания. Ценность **труда** лежит в основе трудового направления воспитания. Ценности **культуры и красоты** лежат в основе эстетического направления воспитания. Программа включает три раздела: целевой; содержательный; организационный.

Приложение: примерный календарный план воспитательной работы.

Каникулы занимают значительную часть свободного времени обучающихся. Каждый школьник с нетерпением ждет летних каникул, когда не нужно думать об уроках, школьной форме, домашних заданиях и отметках, чтобы свободно проводить время. Ежегодно родителям и педагогам необходимо продумать и организовать каникулярное время так, чтобы отдых ребенка был направлен на оздоровление, расширение кругозора, удовлетворение интересов детей, знакомство с основными друзьями.

В течение учебного года у детей копится психологическое напряжение,

которое они могут снять в ДОЛ, по-другому посмотреть на мир вокруг себя и увидеть, много удивительного рядом.

С этой целью, ежегодно на территории Российской Федерации организуют свою работу детские лагеря разного типа. На базе МБОУ Иловлинской СОШ №1 ежегодно функционирует летний оздоровительный лагерь с дневным пребыванием для детей и подростков в возрасте от 7 до 17 лет.

Анализ работы летнего лагеря с дневным пребыванием прошлых лет показал, что для детей и подростков были созданы все условия для организованного и безопасного отдыха, оздоровления и занятости: продуман режим дня, подобраны разнообразные формы организации досуга и направления деятельности, материально-техническое обеспечение, выбрана игровая модель построения лагерной смены.

В 2022-2023 учебном году в программе детского лагеря с дневным пребыванием при МБОУ Иловлинской СОШ №1 обобщён и представлен многолетний опыт работы нашей школы по организации отдыха, оздоровления и занятости детей и подростков в летний период.

Актуальность программы

Анализ работы оздоровительного летнего лагеря прошедших годов показал, что очень эффективной является работа, построенная в форме игры. Проанализировав работу ДОЛ в 2021-2022 учебного года, коллектив учителей и ученики пришли к выводу, что такую работу следует продолжить, но чтобы не повторяться, решили изменить название и правила. В этом году детей ждет увлекательное путешествие в мир ТВ-шоу. Какой ребёнок, просматривая по телевизору все возможные телевизионные программы, конкурсы, не мечтает оказаться на месте участников, чтобы ощутить радость и волнение от удач, побед и всеобщего внимания? Побывав участником различных ТВ-шоу и игр в детском образовательно-оздоровительном лагере, Дети осознают важное – они приобрели хороших друзей, научились жить в коллективе, через игру узнали много нового и интересного. Наш педагогический коллектив готов встретить ребят и увлечь их нашей игровой программой «**КРУТО ТЫ ПОПАЛ НА ТВ**».

Программа по форме организации содержания и процесса педагогической деятельности является комплексной, т.е. включает в себя разноплановую деятельность, объединяет различные направления отдыха, оздоровления и занятости детей и подростков в условиях лагеря. По продолжительности – краткосрочная, Реализуется в течение 1 лагерной смены.

Программа универсальна, так как может использоваться для работы с детьми из разных социальных групп, разного возраста, уровня развития и состояния здоровья, этнокультурной принадлежности.

Целесообразность использования игровой модели построения смены обусловлена возрастными и психологическими особенностями детей, так как основная масса детей – это дети дошкольного и младшего школьного возраста. В игровой модели смены складывается особый тип отношений между взрослыми и детьми. Дети находятся в том же помещении и работают с теми же педагогами, что и в течение учебного года. Введение участников смены в игровую ситуацию позволяет расширить возможность удовлетворения потребности коммуникативной, творческой и физической деятельности.

Все направления данной программы соответствуют ведущим направлениям дополнительного образования: физкультурно-спортивное, художественное, техническое, социально-педагогическое, туристско-краеведческое, естественнонаучное. Большое внимание уделяется оздоровительно-профилактическому направлению, развитию и сохранению традиций лагеря, кружковой деятельности.

С целью успешной адаптации и социализации детей и подростков на протяжении всей лагерной смены осуществляется психолого-педагогическое сопровождение педагогом-психологом.

Указом Президента России Владимира Владимировича Путина 2023 год объявлен Годом педагога и наставника. Основное направление деятельности этого года -

наставничество. При организации работы профильных отрядов, лагерных мероприятий привлечены представители разных профессий из организаций, с которыми тесно сотрудничает МБОУ Иловлинская СОШ №1. Наставники проводят беседы, мастер-классы, тем самым помогают детям расширить знания о мире профессий и помогают педагогам организовать профориентационную работу в лагере. Это сотрудники Иловлинской детской библиотеки, МБУ ДО Иловлинский ЦДТ, Иловлинский краеведческий музей, Иловлинский ДК.

В течение всей лагерной смены мы продолжаем традицию еженедельного поднятия Государственного флага Российской Федерации. Основание-МЕТОДИЧЕСКИЕ РЕКОМЕНДАЦИИ «Об использовании государственных символов Российской Федерации при обучении и воспитании детей и молодежи в образовательных организациях, а также организациях отдыха детей и их оздоровления» № СК – 295/06 от 15.04.2022 г. Поднятие (спуск) Государственного флага Российской Федерации поручается лучшим воспитанникам, добившимся выдающихся результатов в творческой, спортивной и иной деятельности.

Адресаты программы: участниками программы являются педагоги школы, педагоги дополнительного образования, медицинский работник, работники столовой и обслуживающий персонал, социальные партнёры школы.

В течение смены планируется охватить 100 детей и подростков, обучающихся образовательной организации в возрасте от 7 до 17 лет. Деятельность детей во время лагерной смены будет осуществляться в 5 разновозрастных отрядах, что в обстановке совместного общения детей в таких отрядах позволит обучать их нормам социальной жизни, поведению в коллективе, культуре взаимоотношений. В отрядах численность школьников 20 человек.

При комплектовании отрядов особое внимание уделяется детям из многодетных и малоимущих семей; детям с ослабленным здоровьем, детям-инвалидам, детям с ОВЗ, детям – беженцам из района СВО, детям участников СВО, одарённым детям.

Раздел I. ЦЕННОСТНО-ЦЕЛЕВЫЕ ОСНОВЫ ВОСПИТАНИЯ

Нормативные ценностно-целевые основы воспитания детей в детском лагере определяются содержанием российских гражданских (базовых, общенациональных) норм и ценностей, основные из которых закреплены в Конституции Российской Федерации.

С учетом мировоззренческого, этнического, религиозного многообразия российского общества ценностно-целевые основы воспитания детей включают духовно-нравственные ценности культуры народов России, традиционных религий народов России в качестве вариативного компонента содержания воспитания,

реализуемого на добровольной основе, в соответствии с мировоззренческими культурными особенностями и потребностями родителей (законных представителей) несовершеннолетних детей.

Воспитательная деятельность в детском лагере реализуется в соответствии с приоритетами государственной политики в сфере воспитания, зафиксированными в Стратегии развития воспитания в Российской Федерации на период до 2025 года. Приоритетной задачей Российской Федерации в сфере воспитания детей является развитие высоконравственной личности, разделяющей российские традиционные духовные ценности, обладающей актуальными знаниями и умениями, способной реализовать свой потенциал в условиях современного общества, готовой к мирному созиданию и защите Родины.

Цель и задачи воспитания

Современный российский общенациональный воспитательный идеал – высоконравственный, творческий, компетентный гражданин России, принимающий судьбу Отечества как свою личную, осознающий ответственность за настоящее и будущее страны, укорененный в духовных и культурных традициях многонационального народа Российской Федерации.

Цель программы воспитания: создание благоприятных условий для полноценного отдыха, Оздоровления и занятости детей и подростков, развития их личностного потенциала, самоопределения и социализации обучающихся на основе социокультурных, духовно-нравственных ценностей и принятых в российском обществе правил и норм поведения в интересах человека, семьи, общества и государства, формирования активной гражданской позиции через включение их в общественно-значимую, творческую, интеллектуальную и спортивную деятельность.

Задачи программы воспитания:

- Обеспечить комплекс условий, способствующих сохранению и укреплению здоровья детей и подростков в летний период, профилактике заболеваний, а также формированию необходимости вести здоровый образ жизни;
- Создать условия для раскрытия внутреннего потенциала и самореализации детей и подростков в различных видах деятельности;
- Приобщить детей к бережному отношению к природе, истории страны и родного края, к его культурному наследию, к обычаям и традициям;
- Способствовать формированию у воспитанников чувства патриотизма, активной жизненной позиции, а также ответственности и самостоятельности;
- Организовать сотрудничество детей и взрослых;
- Способствовать приобретению и усвоению детьми навыков поведения в коллективе, культуры взаимодействия со сверстниками и взрослыми;
- Выявлять и развивать организаторские и лидерские способности детей путём включения в систему самоуправления, подготовки и проведения

- общих дел в отряде и лагере;
- Развивать интеллектуальный потенциал личности, стимулировать интерес к получению новых знаний;
- Способствовать успешному усвоению детьми навыков самообслуживания в условиях социально-бытовой жизни, соблюдении режима дня и правил гигиены.

Методологические основы и принципы воспитательной деятельности

Методологической основой Программы воспитания являются антропологический, культурно-исторический и системно - деятельностный подходы.

Программа воспитания ДОЛ «Круто ты попал на ТВ» основывается на следующих принципах:

- **принцип гуманистической направленности.** Каждый ребенок имеет право на признание его как человеческой личности, уважение его достоинства, защиту его человеческих прав, свободное развитие;

- **принцип ценностного единства и совместности.** Единство ценностей и смыслов воспитания, разделяемых всеми участниками образовательных отношений, содействие, сотворчество и сопереживание, взаимопонимание и взаимное уважение;

- **принцип культуросообразности.** Воспитание основывается на культуре и традициях России, включая культурные особенности региона;

- **принцип следования нравственному примеру.** Пример, как метод воспитания, позволяет расширить нравственный опыт ребенка, побудить его к открытому внутреннему диалогу, пробудить в нем нравственную рефлексию, обеспечить возможность выбора при построении собственной системы ценностных отношений, продемонстрировать ребенку реальную возможность следования идеалу в жизни;

- **принцип безопасной жизнедеятельности.** Защищенность важных интересов личности от внутренних и внешних угроз, воспитание через призму безопасности и безопасного поведения;

- **принцип совместной деятельности ребенка и взрослого.** Значимость совместной деятельности взрослого и ребенка на основе приобщения к культурным ценностям и их освоения;

- **принцип инклюзивности.** Организация воспитательного процесса, при котором все дети, независимо от их физических, психических, интеллектуальных, культурно-этнических, языковых и иных особенностей, включены в общую систему образования.

Данные принципы реализуются в укладе детского лагеря, включающем

воспитывающие среды, общности, культурные практики, совместную деятельность и события.

Уклад – общественный договор участников образовательных отношений, опирающийся на базовые национальные ценности, содержащий традиции региона и детского лагеря, задающий культуру поведения сообществ, описывающий предметно-эстетическую среду, деятельности и социокультурный контекст.

Воспитывающая среда – это особая форма организации образовательного процесса, реализующего цель и задачи воспитания. Воспитывающая среда определяется целью и задачами воспитания, духовно-нравственными и социокультурными ценностями, образцами и практиками. Основными характеристиками воспитывающей среды являются ее насыщенность и структурированность.

Воспитывающие общности (сообщества) в детском лагере:

- **детские (одновозрастные и разновозрастные отряды).** Ключевым механизмом воспитания в детском лагере является временный детский коллектив. Чтобы эффективно использовать воспитательный потенциал временного детского коллектива, необходимо учитывать особенности и закономерности развития временного детского коллектива.
- **детско-взрослые.** Основная цель – содействие, сотворчество и сопереживание, взаимопонимание и взаимное уважение, наличие общих ценностей и смыслов у всех участников. Главная детско-взрослая общность в детском лагере – «Дети-Вожатые».

Основные направления воспитания

Практическая реализация цели и задач воспитания осуществляется в рамках следующих направлений воспитательной работы:

- **гражданское воспитание,** формирование российской гражданской идентичности, принадлежности к общности граждан Российской Федерации, к народу России как источнику власти в российском государстве и субъекту тысячелетней Российской государственности, знание и уважение прав, свобод и обязанностей гражданина Российской Федерации;
- **воспитание патриотизма,** любви к своему народу и уважения к другим народам России, формирование общероссийской культурной идентичности;
- **духовно-нравственное развитие и воспитание обучающихся** на основе духовно-нравственной культуры народов России, традиционных религий народов России, формирование традиционных российских семейных ценностей;

- **эстетическое воспитание:** формирование эстетической культуры на основе российских традиционных духовных ценностей, приобщение к лучшим образцам отечественного и мирового искусства;

- **экологическое воспитание:** формирование экологической культуры, ответственного, бережного отношения к природе, окружающей среде на основе российских традиционных духовных ценностей;

- **трудовое воспитание:** воспитание уважения к труду, трудящимся, результатам труда (своего и других людей), ориентации на трудовую деятельность, получение профессии, личностное самовыражение в продуктивном, нравственно-достойном труде в российском обществе, на достижение выдающихся результатов в труде, профессиональной деятельности;

- **физическое воспитание и воспитание культуры здорового образа жизни и безопасности:** развитие физических способностей с учетом возможностей и состояния здоровья, формирование культуры здорового образа жизни, личной и общественной безопасности;

- **познавательное направление воспитания:** стремление к познанию себя и других людей, природы и общества, к знаниям, образованию.

Основные традиции и уникальность воспитательной деятельности

Основные традиции и воспитания в детском лагере являются:

- совместная деятельность детей и взрослых, как ведущий способ организации воспитательной деятельности;

- создание условий, при которых для каждого ребенка предполагается роль в совместных делах (от участника до организатора, лидера того или иного дела);

- созданию условий для приобретения детьми нового социального опыта и освоения новых социальных ролей;

- проведение общих мероприятий детского лагеря с учетом конструктивного межличностного взаимодействия детей, их социальной активности;

- включение детей в процесс организации жизнедеятельности временного детского коллектива;

- формирование коллективов в рамках отрядов, кружков, студий, секций и иных детских объединений, установление в них доброжелательных и товарищеских взаимоотношений;

- обмен опытом между детьми в формате «дети-детям»;

- ключевой фигурой воспитания является ребенок, главную роль в воспитательной деятельности играет педагог, реализующий по отношению к детям защитную, личностно развивающую, организационную, посредническую (в разрешении конфликтов) функции.

Уникальность воспитательного процесса в детском лагере заключается в кратковременности, автономности, сборности.

Кратковременность – короткий период лагерной смены, характеризующийся динамикой общения, деятельности, в процессе которой ярче высвечиваются личностные качества.

Автономность–изолированность ребенка от привычного социального окружения, «нет дневника», вызова родителей–все это способствует созданию обстановки доверительности.

Сборность – предполагает объединение детей с разным социальным опытом и разным уровнем знаний, нескованных «оценками» прежнего окружения, каждый ребенок имеет возможность «начать все с начала».

Предполагаемые результаты воспитательной программы.

1. При хорошей организации питания, медицинского наблюдения, правильно организованных спортивно-оздоровительных мероприятий, мероприятий по ОБЖ, ПДД, выработке у детей потребности в ведении здорового образа жизни предполагается сохранение и укрепление здоровья.
2. Успешность детей в различных мероприятиях даст уверенность в своих силах и талантах, поможет воспитанникам в реализации и развитии своих индивидуальных способностей в разных видах деятельности: творческой, познавательной, спортивной, социальной, коммуникативной.
3. Осуществление экскурсий, походов, тематических мероприятий помогут детям в обретении новых знаний о родном крае, своей стране и научат их бережно и с любовью относиться к Родине.
4. Реализация программы поможет детям в развитии ценностного отношения к людям, природе, творчеству, культуре, правилам поведения, труду, в желании принимать активное участие в социально–полезной деятельности.
5. Повысится уровень социальной адаптированности детей и подростков, что у детей проявится в принятии ими норм и правил поведения, в лёгком установлении контактов с людьми, в умении эффективно взаимодействовать с ними, в знании своих сильных сторон и использовании их в целях самореализации.

Механизм отслеживания результативности программы реализуется по
 средством следующих диагностических методик:

Критерий	Показатель	Метод
Сохранение и укрепление здоровья	Отсутствие травм. Низкий показатель заболеваемости. Положительный эмоциональный настрой. Знание режима дня, основ правильного питания, личной гигиены, правил безопасного поведения, об отрицательном воздействии на здоровье ПАВ	Термометрия. Контроль и наблюдение воспитателей и медицинского работника за общим самочувствием детей и подростков. Отсутствие жалоб. Соблюдение техники безопасности при проведении мероприятий. Мониторинг антропометрических данных (рост, вес, зрение)
Самореализация в разных видах деятельности	Активное участие в мероприятиях лагерной смены.	Мониторинг участия. Разноплановая досуговая деятельность. Анкетирование детей и подростков.
Приобретение опыта общения со сверстниками взрослыми	Благоприятный психологический климат в детском и взрослом коллективах. Отсутствие конфликтов. Коммуникабельность.	Наблюдение. Экран настроения. Психологические игры, тренинги, консультации
Личностный рост	Личная заинтересованность детей и подростков в организации и проведении мероприятий	Наблюдение. Анкетирование детей и подростков.
Принятие норм и правил поведения	Снижение асоциального поведения. Отсутствие правонарушений.	Наблюдение. Психологические игры, тренинги, консультации

Удовлетворенность работой лагеря, воспитателей	Количественный показатель части детей в конкурсах, выставках, соревнованиях.	Анкетирование детей, и подростков (ПРИЛОЖЕНИЕ 2)
--	--	---

Раздел II. СОДЕРЖАНИЕ, ВИДЫ И ФОРМЫ ВОСПИТАТЕЛЬНОЙ ДЕЯТЕЛЬНОСТИ

Достижение цели и решение задач воспитания осуществляется в рамках всех направлений деятельности детского лагеря. Содержание, виды и формы воспитательной деятельности представлены в соответствующих модулях. Реализация конкретных форм воспитательной работы воплощается в Календарном плане воспитательной работы (Приложение 1), утверждаемом ежегодно на предстоящий год (сезон) с учетом направлений воспитательной работы, установленных в настоящей Программе воспитания.

Ключевая идея: Какой ребёнок, просматривая по телевизору все возможные телевизионные программы, конкурсы, не мечтает оказаться на месте участников, чтобы ощутить радость и волнение от удач, побед и всеобщего внимания? Наш лагерь поможет осуществить данное желание. Каждый день дети станут участниками мероприятия, проходящих в форме известных телевизионных программ. На время смены лагерь превращается в «телевизионную студию». Дети примут участие в различных конкурсах, викторинах, состязаниях и испытаниях, в ходе которых каждый участник сможет проявить свои интеллектуальные, физические и творческие возможности. Все мероприятия, в которых участвуют дети, наполнены содержанием познавательного, развивающего, воспитывающего, оздоровительного характера. Мы поможем нашим детям раскрыть свой творческий потенциал, создать для каждого ребенка ситуацию успеха и подарить ему его «Звездный час».

Лагерь оформлен в соответствии с тематикой «телевизионной студии». Оформление игровых, отрядных комнат, атрибутика (эмблемы, песни, девизы, названия и визитки отрядов) соответствуют общей тематике.

Каждый отряд ведет «телегазету», где подводятся итоги дня, победители конкурсов и соревнований отмечаются «Золотыми звездочками», грамотами, благодарностями. Ведется соревнование между отрядами. Экран соревнования находится в холле, где можно увидеть рейтинг каждого отряда.

Структура управления:

- Начальник лагеря – генеральный продюсер;
- педагог-организатор – режиссер – ведущий телевизионной студии;
- педагоги и вожатые – помощники режиссера;
- дети – зрители и активные участники телепередач;

Задача генерального продюсера, режиссера-ведущего телевизионной студии помощников режиссера – организация плановой работы лагерной смены. Каждый день на планёрке анализируется проведенная работа и планируется следующая телепередача.

Стратегию участия отрядов в телепередачах организуют генеральный продюсер, режиссёр – ведущий телевизионной студии.

Каждый отряд создает и утверждает символику, выпускает телегазету, где отражает

жизнь отряда каждый день. В конце лагерной смены будет проводиться конкурс телегазет.

Вся информация об условиях участия в том или ином деле представлена в программе телепередач. На стенде в виде большого ТВ-экрана, дети каждый день видят новую заставку телепередачи, в которой им предстоит поучаствовать в этот день. Всего телепередач 18 – по количеству дней пребывания детей в лагере. Отряд, победивший в игре (в общелагерном деле), получает золотую звездочку. Тем самым будет наглядно видно, какие успехи достигнуты той или иной командой. Рядом с главным ТВ-экраном планируется расположить информационный стенд, на котором будут представлены Законы и Заповеди телевизионной студии, режим работы, план работы. Информация, отражающая результаты прошедшего дня будет размещаться на стенде «Стоп-кадр».

Каждый работник и участник телевизионной студии должен соблюдать Законы и Заповеди.

Законы:

- Закон точного времени.
- Закон доброты.
- Закон порядочности.
- Закон дружбы.
- Закон безопасности.
- Закон взаимовыручки.

Заповеди:

- Я, ты, он, она – вместе мы одна семья.
- Один за всех и все за одного.
- Порядок, прежде всего.
- Делай вместе! Делай дружно!
- Все делай творчески, а иначе зачем?
- Даже если трудно, доведи дело до конца.
- Чистота – залог здоровья.

Выполнение всех Законов и Заповедей предполагает сделать жизнь в лагере интересной и насыщенной, приносящей радость себе и другим.

Главным продюсером и режиссёром-ведущим разработана система стимулирования успешности и личностного роста. Каждый участник может ежедневно получать «золотую звезду» за активное участие в жизни своих отрядов и в целом телевизионной студии. В конце лагерной смены подводятся итоги: подсчитывается количество «золотых звёзд» у каждого отряда. По итогам победители получают призы и награды. Такая форма отслеживания активности результативности отрядов способствует соревновательному духу, стимулирует детей и подростков к активному участию в жизнедеятельности лагеря.

Все мероприятия, реализуемые в рамках данной программы, направлены на снятие физического и психологического напряжения детского и подросткового

организма, накопившегося за учебный год. Способствуют максимальному развитию каждого ребёнка, сохранению его неповторимости, условий для нормального умственного и физического совершенствования, раскрытию его потенциальных талантов. Вся жизнедеятельность лагерной смены строится по модулям:

ИНВАРИАНТНЫЕ МОДУЛИ

Модуль «Будущее России»

Направлен на формирование сопричастности к истории, географии Российской Федерации, ее этнокультурному, географическому разнообразию, формирование национальной идентичности.

Деятельность реализуется по направлениям:

- Дни единых действий:

8июля – День семьи, любви и верности;

17июля – День начала битвы под Сталинградом;

Модуль «Ключевые мероприятия детского лагеря»

Ключевые мероприятия – это главные традиционные мероприятия детского лагеря, в которых принимает участие большая часть детей.

Реализация воспитательного потенциала ключевых мероприятий детского лагеря предусматривает:

- Торжественное открытие и закрытие смены (программы);

- Ежедневные утренние линейки;

- Тематические дни;

- Торжественная церемония подъема Государственного флага Российской Федерации;

- Тематические и спортивные праздники, творческие фестивали;

- мероприятия, направленные на поддержку семейного воспитания

- программа «Мистер и Мисс Лагеря-2023»

- показ одежды из бросовых материалов

- Конкурсная программа «Безопасное колесо»

- Поздравление именинников лагерной смены

- Создание фото и видеоархива

- Ежедневные пятиминутки безопасности перед уходом домой

Модуль «Отрядная работа»

Воспитатель/вожатый организует групповую и индивидуальную работу с детьми вверенного ему временного детского коллектива – отряда. Временный детский коллектив или отряд – это группа детей, объединенных в целях организации их жизнедеятельности в условиях детского лагеря.

Для эффективного использования воспитательного потенциала отрядной работы необходимо учитывать особенности временного детского коллектива:

- Коллектив функционирует в течение короткого промежутка времени; максимальный период не превышает 18 дней.

- Как правило, коллектив объединяет детей, которые не были знакомы ранее.
- Автономность существования: влияние внешних факторов уменьшается, ослабляется влияние прежнего социума, например, семьи, класса, друзей. В то же время у коллектива появляется новое место жизнедеятельности.
- Коллективная деятельность. Участник и коллектива вовлечены в совместную деятельность.
- Завершенность развития, а именно полный цикл: от формирования до завершения функционирования.
- Отрядная работа строится с учетом закономерности развития временного детского коллектива (роста межличностных отношений) и логики развития лагерной смены.

Реализация воспитательного потенциала отрядной работы предусматривает:

- Планирование и проведение отрядной деятельности;
- поддержку активной позиции каждого ребенка, предоставления им возможности обсуждения и принятия решений, создания благоприятной среды для общения; доверительное общение и поддержку детей в решении проблем, конфликтных ситуаций;
- формирование и сплочение отряда (временного детского коллектив) через игры, тренинги на сплочение и командообразование, огонек знакомства, визитки; сформировать дружный и сплоченный отряд поможет знание периодов развития временного детского коллектива – этапов развития межличностных отношений;
- организацию интересных и полезных для личностного развития ребенка совместных дел, позволяющих вовлекать в них детей с разными потребностями, давать им возможности для самореализации, устанавливать и укреплять доверительные отношения, стать для них значимым взрослым, задающим образцы поведения; вовлечение каждого ребенка в отрядные дела и общелагерные мероприятия в разных ролях: сценаристов, постановщиков, исполнителей, корреспондентов и редакторов, ведущих, декораторов ит.д.;
- предъявление единых педагогических требований (ЕПТ) по выполнению режима и распорядка дня, по самообслуживанию, дисциплине и поведению, санитарно-гигиенических требований;
- принятие совместно с детьми законов и правил отряда, которым они будут следовать в детском лагере, а также символов, названия, девиза, эмблемы, песни, которые подчеркнут принадлежность именно к этому конкретному коллективу;
- диагностику интересов, склонностей, ценностных ориентаций, выявление лидеров, аутсайдеров через наблюдение, игры, анкеты;
- аналитическую работу с детьми: анализ дня, анализ ситуации, мероприятия, анализ смены, результатов;
- поддержка детских инициатив и детского самоуправления;
- сбор отряда: хозяйственный сбор, организационный сбор, утренний информационный сбор отряда и др.

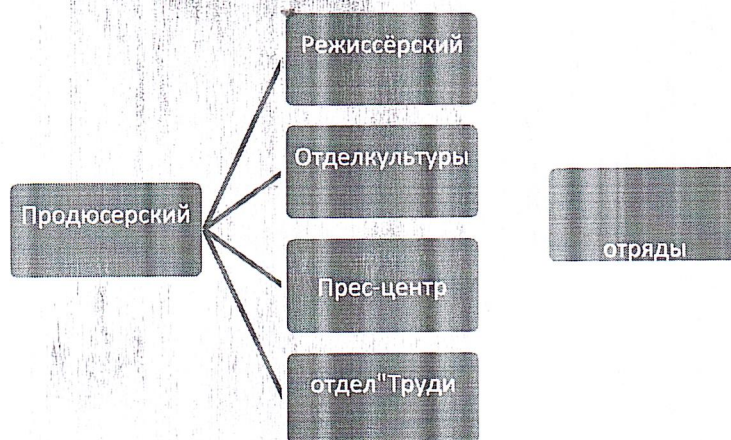
Модуль «Самоуправление»

Самоуправление формируется с первых дней смены, то есть в организационный период.

На уровне детского лагеря: деятельность временных и постоянных органов. К временным органам самоуправления относятся: деятельность дежурного отряда, работа творческих инициативных групп, работа советов дела. Постоянно действующие органы самоуправления включают в себя совет отряда. Высшим органом самоуправления является «продюсерский центр», внутри которого решаются основные вопросы жизнедеятельности лагеря, планируется работа, проходят выборы органов самоуправления, оценивается их работа.

На уровне отряда: через деятельность лидеров, выбранных по инициативе и предложениям членов отряда (командиров, физоргов, культоргов и др.), представляющих интересы отряда в общих делах детского лагеря, при взаимодействии с администрацией детского лагеря.

При формировании структуры отрядного самоуправления эффективным может оказаться применение метода чередования творческих поручений (ЧТП).



Модуль «Коллективно-творческое дело (КТД)»

КТД- это форма организации деятельности группы детей, направленная на взаимодействие коллектива, реализацию и развитие способностей ребенка, получение новых навыков и умений, при которой вожатые действуют как старшие помощники и наставники детей. КТД могут быть отрядными и обще лагерными.

Различаются следующие виды КТД по направленности деятельности: трудовые, познавательные, художественные, экологические, досуговые, спортивные. Каждый вид коллективного творческого дела обогащает личность определенным видом общественного ценного опыта.

Игровые творческие программы:

- «Праздник детства»
- шоу–программа «Ты супер!»
- Игра «Поле чудес. За здоровьем в сад».
- Концертная программа «Семья – это семь Я!»
- Шоу-программа «Таланты без границ»
- Конкурс рисунков «Этот загадочный космос»
- Конкурсная программа ««Ну-ка, все вместе!»
- Спортивная игра «Комический футбол»
- Развлекательное шоу «Лучше Всех»
- «Битва хоров» (военно-патриотические песни)
- Спортивное шоу «Малые Олимпийские игры»

Модуль «Дополнительное образование»

Дополнительное образование детей в детском лагере является одним из основных видов деятельности и реализуется через деятельность кружков, дополняющих программу смены в условиях детского лагеря.

В рамках шести направленностей: социально-гуманитарная; художественная; естественнонаучная; туристско-краеведческая; физкультурно-спортивная, экологическая.

Кружок «Очумелые ручки»

Кружок «Академия художеств»

Кружок «Хочу всё знать»

Кружок «Прыг-Скок команда»

Кружок «Школа музыки»

Кружок «Целебное лукошко»

Реализация воспитательного потенциала дополнительного образования предполагает:

- приобретение новых знаний, умений, навыков в привлекательной, отличной от учебной деятельности, форме;
- развитие и реализация познавательного интереса;
- вовлечение детей в интересную и полезную для них деятельность, которая предоставит им возможность самореализоваться в ней, приобрести социально значимые знания, развить в себе важные для своего личностного развития социально значимые отношения, получить опыт участия в социально значимых делах;
- формирование и развитие творческих способностей обучающихся.

Модуль «Здоровый образ жизни»

Модуль предполагает восстановление физического и психического здоровья в благоприятных природных и социокультурных условиях, освоение способов восстановления и укрепление здоровья, формирование ценностного отношения к собственному здоровью, способов его укрепления.

Основными составляющими здорового образа жизни являются: оптимальный уровень двигательной активности, рациональное питание, соблюдение режима дня, личная гигиена, соблюдение правил поведения, позволяющих избежать травм и других повреждений.

Система мероприятий в детском лагере, направленных на воспитание ответственного отношения у детей к своему здоровью и здоровью окружающих, включает:

- Ежедневную утреннюю зарядку
- Физкультминутки во время мероприятий

- Спортивные соревнования, игры, эстафеты, сдача норм ГТО, малые Олимпийские игры
- Презентации, фильмы, беседы, викторины, игры, конкурсы, акции на спортивно-физкультурную тему
- Инструктажи
- Библиотечные часы
- Организация спортивных часов
- Оформление уголка по ЗОЖ, профилактике ПАВ, по противопожарной безопасности, личной безопасности, правилам поведения в ЧС, на воде, в лесу, клещевого энцефалита
- Контроль за соблюдением режима дня, горячего питания, питьевого режима, личной гигиены, проветривания и уборкой помещений
- Оздоровительные медицинские мероприятия (первичный, промежуточный, итоговый осмотр фельдшера)
- Ежедневный контроль за физическим и эмоциональным состоянием детей и подростков
- Сопровождение детей и подростков педагогом-психологом (первичная, промежуточная и итоговая диагностики)
- Беседы с фельдшером школы

Модуль «Организация предметно-эстетической среды»

- Окружающая ребенка предметно-эстетическая среда детского лагеря обогащает его внутренний мир, способствует формированию у него чувства вкуса и стиля, создает атмосферу психологического комфорта, поднимает настроение, предупреждает стрессовые ситуации, способствует позитивному восприятию ребенком детского лагеря.

Реализация воспитательного потенциала предметно-эстетической среды предусматривает:

- Тематическое оформление интерьера помещений детского лагеря и отрядных телестудий;

- оформление отрядных уголков («телегазета»), позволяющее детям проявить свои фантазию и творческие способности. Отрядный уголок – форма отражения жизнедеятельности отряда, постоянно действующая, информирующая и воспитывающая одновременно, вызывающая интерес и стимулирующая активность детей. В оформлении отрядного уголка принимает участие весь отряд, вожатый является организатором и идейным вдохновителем.

- совместная с детьми разработка, создание и популяризация особой лагерной и отрядной символики (флаг, гимн, эмблема, логотип, элементы

костюма и т.п.);

- акцентирование внимания детей посредством элементов предметно-эстетической среды (стенды, плакаты, инсталляции) на важных для воспитания ценностях детского лагеря, его традициях, правилах;

- звуковое пространство детском лагере – работа детского радио, аудио сообщения (информация, музыка) позитивной духовно-нравственной, гражданско-патриотической воспитательной направленности, исполнение гимна РФ;

- «места новостей» – оформленные места, стенды в помещениях (холл первого этажа, рекреации) , содержащие в доступной, привлекательной форме новостную информацию позитивного гражданско-патриотического, духовно-нравственного содержания, поздравления, афиши и т.п.;

- Размещение регулярно сменяемых экспозиций творческих работ детей, демонстрирующих их способности, знакомящих с работами друг друга, фото отчетов об интересных событиях детском лагере.

Мероприятия:

- Оформление уголка отряда «*Телегазета*»
- В гостях у КАЛЯКИ–МАЛЯКИ «Яркие краски лета» (рисунки на асфальте)
- Конкурс рисунков на асфальте «Мир сказочных героев»
- Конкурс рисунков «Этот загадочный космос»
- Телепередача «Мода из комода! «Модельное агентство 21 века»
показ одежды из бросовых материалов

Модуль «Профилактика и безопасность»

Профилактика и безопасность–профилактика девиантного поведения, конфликтов, создание условий спешного формирования и развития личностных ресурсов, способствующих преодолению различных трудных жизненных ситуаций и влияющих на повышение устойчивости к неблагоприятным факторам;

Реализация воспитательного потенциала профилактической деятельности в целях формирования и поддержки безопасной и комфортной среды в детском лагере предусматривает:

- Физическую и психологическую безопасность ребенка в новых условиях;
- Специализированные проекты и смены;
- целенаправленную работу всего педагогического коллектива по созданию в детском лагере эффективной профилактической среды обеспечения безопасности жизнедеятельности как условия успешной воспитательной деятельности;
- разработку и реализацию разных форм профилактических воспитательных мероприятий: антиалкогольные, против курения,

безопасность в цифровой среде, вовлечение в деструктивные группы в социальных сетях, деструктивные молодежные, религиозные объединения, культы, субкультуры, безопасность дорожного движения, противопожарная безопасность, гражданская оборона, антитеррористическая и антиэкстремистская безопасность.

Мероприятия:

- Спец-выпуск «По всем правилам»
- Выпуск программы «Доктор Малышкина»
- Ролевая игра-беседа «Как обезопасить свою жизнь»
- Игра «Поле чудес. За здоровьем в сад».
- Викторина безопасности (ПДД, пожарная безопасность, игры на свежем воздухе, информационная безопасность, правила поведения вблизи открытых водоёмов)
- Игра «Кто хочет стать знатоком безопасности?» (на основе игры «Кто хочет стать миллионером?»)

Инструктажи:

- «Правила пожарной безопасности»
- «Правила поведения детей в лагере»
- «Правила при поездках в автотранспорте»
- «Безопасность детей при проведении спортивных мероприятий»
- «Правила дорожного движения»
- «Правила безопасного поведения на водных объектах и оказания помощи пострадавшим на воде»
- «Электробезопасность»
- «О дополнительных антитеррористических мерах в условиях специальной военной операции»

Модуль «Работа с вожатыми/воспитателями»

Главными субъектами успешной и качественной работы с детьми в детском лагере являются воспитатели, а так же они являются важным участником системы детско-взрослой воспитывающей общности. От их компетентности, профессиональной готовности, увлеченности зависит, насколько дети смогут раскрыть свой потенциал, осознать себя частью сообщества детского лагеря. Все нормы и ценности актуализируются ребенком, в том числе через личность воспитателя.

ВАРИАТИВНЫЕ МОДУЛИ

Модуль «Работа с родителями»

Работа с родителями или законными представителями осуществляется в

рамках следующих видов и форм деятельности:

На групповом уровне:

- Родительские беседы при интернет-сайте образовательного учреждения, на которых обсуждаются интересующие родителей вопросы.

На индивидуальном уровне:

Работа специалистов по запросу родителей для решения острых конфликтных ситуаций;

- Индивидуальное консультирование родителей

Модуль «Экскурсии и походы»

Организация для детей экскурсий, походов и реализация их воспитательного потенциала.

Экскурсии, походы помогают ребятам расширить свой кругозор, получить новые знания об окружающей его социальной, культурной, природной среде, научиться уважительно и бережно относиться к ней, приобрести важный опыт социально одобряемого поведения в различных ситуациях. С этой целью для детей организуются туристские походы, тематические экскурсии: экскурсии по памятным местам и местам боевой славы, в музей, пожарную часть и экскурсия по родному поселку.

На экскурсиях, в походах создаются благоприятные условия для воспитания у детей самостоятельности и ответственности, формирования у них навыков самообслуживающего труда, обучения рациональному использованию своего времени, сил, имущества.

Модуль «Цифровая среда воспитания»

Цифровая среда воспитания – совокупность условий для реализации воспитательной деятельности с применением дистанционных технологий, электронных информационных ресурсов, цифрового контента и технологических средств.

Цифровая среда воспитания предполагает следующее:

- Формирование культуры информационной безопасности, информационной грамотности, противодействие распространению идеологии терроризма;
- онлайн- мероприятия в официальной группе образовательного учреждения в социальной сети ВК;
- освещение деятельности детского лагеря в официальной группе образовательного учреждения в социальной сети ВК и на официальном сайте школы.

Модуль «Социальное партнерство»

Взаимодействие с другими образовательными организациями, организациями культуры и спорта, общественными объединениями,

Реализация воспитательного потенциала социального партнерства предусматривает:

- участие представителей организаций-партнеров, в том числе в соответствии с договорами о сотрудничестве, в проведении отдельных мероприятий в рамках рабочей программы воспитания и календарного плана воспитательной работы (выставки, встречи, тематические дни, дни открытых дверей, государственные, региональные, тематические праздники, торжественные мероприятия и т.п.);

- социальные проекты, совместно разрабатываемые и реализуемые детьми, педагогам и с организациями-партнерами благотворительной, экологической, патриотической, трудовой и т.д. направленности, ориентированные на воспитание детей, преобразование окружающего социума, позитивное воздействие на социальное окружение.

Раздел III. ОРГАНИЗАЦИЯ ВОСПИТАТЕЛЬНОЙ ДЕЯТЕЛЬНОСТИ

Особенности организации и воспитательной деятельности

Программа воспитания реализуется посредством формирования социокультурного воспитательного пространства при соблюдении условий создания уклада, отражающего готовность всех участников образовательных отношений руководствоваться едиными принципами и регулярно воспроизводить наиболее ценные воспитательно-значимые виды совместной деятельности.

Воспитательный потенциал детского лагеря позволяет осуществлять воспитание через изменение, конструирование особой среды проживания в условиях временного детского объединения—социальной микросреды, в которой протекает жизнедеятельность детей в условиях детского лагеря.

Основные характеристики уклада детского лагеря:

- основные вехи истории детского лагеря, включенность в историко-культурный
- контекст территории, «миссия» детского лагеря в самосознание педагогического коллектива;
- местоположение и социокультурное окружение (местное, региональное), историко-культурная, этническая, конфессиональная специфика населения местности, региона;
- организационно-правовая форма, направленность детского лагеря, образовательных программ (смен), режим деятельности ;
- наличие социальных партнеров;
- особенности детского лагеря, определяющие «уникальность» лагеря;
- наличие существенных проблемных зон, дефицитов, препятствий в воспитательной деятельности и решения этих проблем;
- кадровое обеспечение воспитательной деятельности.

ПЛАН РЕАЛИЗАЦИИ ПРОГРАММЫ

Программа реализуется в 4 этапа: подготовительный, организационный, основной и заключительный:

1. Подготовительный этап (подготовка педагогического коллектива к реализации программы) – январь – май 2023г.
 - Формирование пакета документов
 - Разработка программы
 - Подбор педагогических кадров
 - Разработка программ работы кружков и секций
 - Установление внешних связей
 - Согласование плана с учреждениями поселка и дополнительного образования
 - Проведение совещаний для работников лагеря
 - Приобретение необходимого инвентаря
 - Подготовка методических материалов
 - Формирование отрядов
 - Подготовка лагеря к открытию смены
2. Организационный этап-1-2дня от начала смены
 - Знакомство детей друг с другом
 - Знакомство с правилами жизнедеятельности лагеря
 - Проведение инструктажей
 - Презентация предстоящей деятельности
 - Входная диагностика
 - Оформление отрядных комнат, уголков
3. Основной этап (реализация содержания программы)
 - Вовлечение детей и подростков в разные виды деятельности
 - Размещение информации о жизнедеятельности лагеря на сайте школы
4. Заключительный этап
 - Итоговая диагностика
 - Сопоставление ожидаемых и достигнутых результатов
 - Анализ смены
 - Оформление документации
 - Размещение итогов смены на школьном сайте

РЕСУРСНОЕ ОБЕСПЕЧЕНИЕ ПРОГРАММЫ

1. Кадровое обеспечение (согласно штатному расписанию).

Подбор и расстановка кадров осуществляется администрацией школы и начальником лагеря.

- Начальник лагеря осуществляет непосредственное руководство лагерем, решает воспитательные, финансовые, хозяйственные и иные

вопросы, возникающие в процессе деятельности оздоровительного лагеря, контролирует работу всех составляющих программы и обеспечивает создание в лагере с дневным пребыванием детей необходимых условий для отдыха;

- Воспитатели создают благоприятный психологический климат для каждого ребёнка, управляют процессом оздоровления и укрепления здоровья детей, а также личностного, социального, познавательного, коммуникативного развития ребёнка во время пребывания в летнем оздоровительном лагере;
- Инструктор по физической культуре обеспечивает реализацию спортивно-оздоровительного направления; организует и проводит спортивные мероприятия с учётом возрастных особенностей детей и группы здоровья;
- Педагоги дополнительного образования—создают условия для самореализации детей и подростков в разных видах деятельности.
- Технический персонал—осуществляет создание благоприятных и безопасных условий пребывания детей в лагере.

2. Информационно- методическое обеспечение:

- Постановление государственного санитарного врача РФ от 28.09.2020г. №28 «Об утверждении санитарных правил СП 2.4. 3648-20 «Санитарно-эпидемиологические требования к организациям воспитания и обучения, отдыха и оздоровления детей и молодёжи»
- Штатное расписание
- Положение о летнем оздоровительном лагере с дневным пребыванием детей при МБОУ Иловлинской СОШ №1
- Акт приёма лагеря
- Заключение надзорных органов
- Программа лагеря, план-сетка, планы работы отрядов, должностные инструкции всех участников программы, методические разработки в соответствии с планом работы, система отслеживания результатов и подведения итогов, планёрки для всех работающих в течение лагерной смены, освещение работы лагеря на сайте школы

3. Материально- техническое обеспечение:

Столовая, медицинский кабинет, раздевалка, комнаты гигиены, отрядные комнаты, спортивный зал, актовый зал, игровая, спортивная площадка, технические средства, спортивный инвентарь, развивающие игры, настольные игры, материалы для оформления и творчества детей, канцелярские принадлежности, призы и награды для стимулирования.

Анализ воспитательного процесса и результатов воспитания

Основным методом анализа воспитательного процесса в детском лагере является самоанализ воспитательной работы, который проводится каждую смену с целью выявления основных проблем и последующего их решения, совершенствования воспитательной работы в детском лагере.

Основными принципами, на основе которых осуществляется самоанализ воспитательной работы в детском лагере, являются:

- принцип гуманистической направленности осуществляемого анализа, ориентирующий экспертов на уважительное отношение как к воспитанникам, так и к педагогам, реализующим воспитательный процесс;
- принцип приоритета анализа сущностных сторон воспитания, ориентирующий экспертов на изучение не количественных его показателей, а качественных – таких как содержание и разнообразие деятельности, характер общения и отношений между детьми и взрослыми;
- принцип развивающего характера осуществляемого анализа, ориентирующий экспертов на использование его результатов для совершенствования воспитательной деятельности педагогических работников: грамотной постановки ими цели и задач воспитания, умелого планирования своей воспитательной работы, адекватного подбора видов, форм и содержания их совместной с детьми деятельности.

Основные направления анализа воспитательного процесса

Результаты воспитания, социализации и саморазвития детей. Критерием, на основе которого осуществляется данный анализ, является динамика количественно-качественного развития детей в отряде за смену. Главный инструмент – педагогическое наблюдение. Очень важно фиксировать личностные изменения, в том числе в педагогическом дневнике. Важную роль играет аналитическая работа с детьми, которая помогает им оценить и понять приобретенный в лагере опыт, зафиксировать изменения, наметить дальнейшие планы по саморазвитию.

1. Состояние организуемой в детском лагере совместной деятельности детей и взрослых. Критерием, на основе которого осуществляется данный анализ, является наличие в детском лагере интересной, событийно насыщенной и личностно развивающей совместной деятельности детей и взрослых. Внимание сосредотачивается на вопросах, связанных с качеством.

Методы анализа, которые могут использоваться детским лагерем при проведении самоанализа организуемой воспитательной работы:

- социологические: опрос участников образовательных отношений, экспертный анализ, фокус-группа, анализ документов и контекстный анализ;
- педагогические: тестирование, собеседование,

педагогическое наблюдение, игровые методы, аналитическая работа с детьми, метод самооценки.

Основным предметом анализа, организуемого в детском лагере воспитательного процесса является воспитательная работа.

Объектом анализа являются воспитательные мероприятия и результаты воспитательной работы.

Итогом самоанализа организуемой в детском лагере воспитательной работы является перечень выявленных проблем, над которыми предстоит работать педагогическому коллективу.

КАЛЕНДАРНЫЙ ПЛАН ВОСПИТАТЕЛЬНОЙ РАБОТЫ ДЕТСКОГО ЛАГЕРЯ

на 2023 год

Календарный план воспитательной работы детского лагеря составлен с целью конкретизации форм, видов воспитательной деятельности и организации единого пространства воспитательной работы детского лагеря.

План разделен на модули, которые отражают направления воспитательной работы детского лагеря в соответствии с Программой воспитания и определяет уровни проведения мероприятий.

№п/п	Наименование мероприятия	Срок проведения	Уровень проведения		
			Всероссийский/региональный	Детский лагерь	Отряд
Модуль «БУДУЩЕ ЕРОССИИ»					
1.	Празднично – игровая программа «Праздник детства» В гостях у КАЛЯКИ– МАЛЯКИ «Яркие краски лета» (рисунки на асфальте)	3июля		+	
2.	Литературное путешествие «Сказочное царство - государство» «В гостях у Каляки – Маляки» Конкурс рисунков на асфальте«Мир Сказочных героев».	4июля		+	
3.	Телепередача «Удивительные люди» или «Мои рекорды тебе Россия!» Концертная программа «Я люблю тебя, Россия!»	5июля		+	
4.	Начало Сталинградской битвы Открытый микрофон «Читают дети о войне» «Битва хоров» (военно-патриотические	17июля		+	

песни)				
Модуль «КЛЮЧЕВЫЕ МЕРОПРИЯТИЯ ДЕТСКОГО ЛАГЕРЯ»				
Шоу- Программа «Ты супер!»	биюля		+	
Ежедневные утренние линейки	Втечени и Всей смен ы		+	
Торжественная церемония поднятия Государственного флага России	3 июля, 10 июля, 17 июля, 24 июля		+	
Телепередача Мода из комода! «Модельное агентство 21 века» показ одежды из бросовых материалов	7 июля		+	
Игра «Поле чудес. За здоровьем в сад».	10 июля			
Программа «Мистер и Мисс Лагеря- 2023»	11 июля		+	
Телепередача «Главная дорога» (Конкурсная программа «Безопасное колесо»)	12 июля		+	
Поздравление именинников	втечение смены		+	
Теле –шоу «Пляс – класс» торжественное закрытие лагерной смены	26 июля		+	
Модуль «ОТРЯДНАЯ РАБОТА»				
Оформление отрядного стенда «Телегазета»	Втечени и смены			+
Выпуски программы Доктор Малышкина	Втечени и смены			+
Спецвыпуск «По всем правилам»	Втечени и смены			+
Модуль «КОЛЛЕКТИВНО-ТВОРЧЕСКОЕ ДЕЛО»				
Открытие лагерной смены, шоу-программа «Ты супер!» В гостях у Каляки – Маляки «Яркие краски лета!» (рисунки	3 июля		+	

на асфальте)				
Телепередача Мода из комода! «Модельное агентство 21 века» показ одежды из бросовых материалов	7июля		+	
Игра «Поле чудес. За здоровьем в сад».	10июля		+	
Концертная программа «Я люблю тебя, Россия!»	13июля		+	
Конкурс рисунков «Этот загадочный космос»	14 июля		+	
Конкурсная программа«« Ну-ка, все вместе!»	17июля		+	
Развлекательное шоу «Лучше Всех»	18 июля		+	
«Битва хоров»(военно- Патриотические песни)	19июля		+	
Теле-шоу «Пляс-класс» торжественное закрытие лагерной смены	26июля		+	
Модуль «ДОПОЛНИТЕЛЬНОЕ ОБРАЗОВАНИЕ»				
Кружок «Очумелые ручки»	В течение смены			+
Кружок «Академиях удожеств»	В течени и смены			+
Кружок «Хочу всё знать»	В течение смены			+
Кружок «Прыг-Скок команда»	В течение смены			+
Кружок «Школа музыки»	В течение смены			+
Кружок «Целебное лукошко»	В течение смены			+
Модуль «ЗДОРОВЫЙ ОБРАЗ ЖИЗНИ»				
Ежедневную утреннюю зарядку	В течение смены		+	
Физкультминутки	В течение смены			+
Спортивные соревнования, игры, эстафеты, сдача норм ГТО, малые Олимпийские игры	В течение смены			+
Презентации, фильмы, беседы, викторины, игры, конкурсы,	В течение			+

акции на спортивно-физкультурную тему	смены			
Инструктажи	Втечение смены			+
Библиотечные часы	Втечение смены			+
Оформление уголка по ЗОЖ, профилактике ПАВ, по противопожарной безопасности, личной безопасности, правилам поведения в ЧС, на воде, в лесу, клещевого энцефалита	3-7июля		+	
Сопровождение детей и подростков педагогом- психологом (первичная, промежуточная и итоговая диагностики)			+	
Модуль «ОРГАНИЗАЦИЯ ПРЕДМЕТНО-ЭСТЕТИЧЕСКОЙ СРЕДЫ»				
Оформление уголка отряда «Телегазета»	Втечение смены			+
В гостяху КАЛЯКИ– МАЛЯКИ «Яркие краски лета» (рисунки на асфальте)	3июля		+	
Конкурс рисунков на асфальте«Мир Сказочных героев»	6 июля		+	
Конкурс рисунков «Этот загадочный космос»	14 июля		+	
Телепередача Мода из комода! «Модельное агентство21века» показ одежды из бросовых материалов	7июля		+	
Модуль «ПРОФИЛАКТИКА И БЕЗОПАСНОСТЬ»				
Выпуск программы Доктор Малышкина	Втечение смены			+
Спецвыпуск «По всем правилам»	Втечение смены			+
Ролевая игра-беседа«Как обезопасить Свою жизнь»	2 июня		+	
Телепередача «Главная дорога»(Конкурсная программа«Безопасное колесо»)	12июля		+	

Игра «Кто хочет стать знатоком безопасности?»(на основе игры «Кто Хочет стать миллионером?»)	21 июля		+	
Модуль «РАБОТА С ВОСПИТАТЕЛЯМИ»				
«Утренняя почта» (планерка для воспитателей)	Втечении смены		+	
Модуль «РАБОТА С РОДИТЕЛЯМИ»				
Ежедневное консультирование родителей по интересующим их вопросам	В течении смены		+	

«Стоп-кадр» ежедневное размещение в социальной сети ВК в группе образовательной организации информации о лагерных мероприятиях	В течение смены		+	
Модуль «ЭКСКУРСИИ И ПОХОДЫ»				
Экскурсия в пожарную часть	В течение смены			+
Посещение Парка Победы	17 июля			+
Экскурсия в Иловлинский краеведческий музей	В течение смены			+
Модуль «ЦИФРОВАЯ СРЕДА ВОСПИТАНИЯ»				
Освещение деятельности детского лагеря в официальной группе образовательного учреждения в социальной сети ВК и на официальном сайте школы.	В течение смены		+	
Модуль «СОЦИАЛЬНОЕ ПАРТНЕРСТВО»				
Мероприятия совместно с Иловлинской детской библиотекой, Иловлинским районным ДК, МБОУ ДОД Иловлинский ЦДТ, посещение сеансов киноконцертного зала «Дон».	В течение смены		+	+

ПРИЛОЖЕНИЕ 2

С целью выявления ожиданий и потребностей от смены, для возможной корректировки мероприятий, среди воспитанников ДОЛ будет проведено анкетирование педагогом-психологом Пуховой В.И. Диагностика будет проведена в первые дни лагерной смены. В исследовании примут участие все воспитанники ДОЛ. Всем респондентам будут заданы следующие вопросы:

1. «С каким настроением ты пришел в лагерь?»
2. «В каких мероприятиях лагеря ты хотел бы участвовать?»
3. «Мои ожидания от лагеря».

С целью подведения итогов смены, определения направлений работы на будущий год среди воспитанников ДОЛ будет проведена анкета педагогом-психологом.

«Что тебе понравилось в лагере?».

«Что тебе не понравилось?»

«Какие из мероприятий лагеря понравились тебе больше всего?»

«Было ли тебе скучно в лагере?»

«Можно ли сказать, что ты чему -то научился в лагере?»